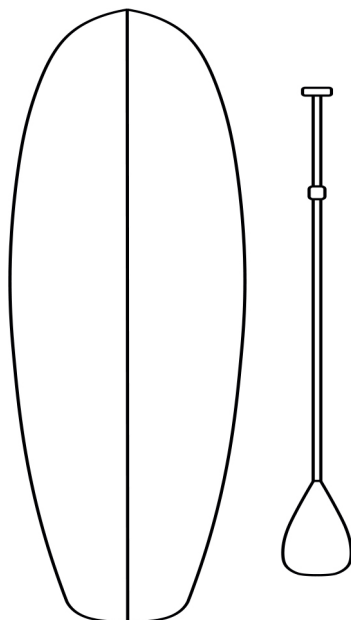


# סאפ מתנפח

## מדריך למשתמש



יבואן: ביקונקט טכנולוגיות בע"מ  
מרכז ביל"ו אין, קרית עקרון ת.ד. 50 מיקוד 70500  
טלפון 08-9418222 טלפון תמיכה: 08-9403300  
[www.bconnect.co.il](http://www.bconnect.co.il)

**B**Connect  
Technologies Ltd

## הוראות בטיחות ואזהרות

גלשן הסאפ המתנפח ישמש רק בצורה בטוחה, ומומלץ תמיד להיות מלווים באדם נוסף. השימוש במוצר וההשתתפות בספורט הזה עלולה לגרום לסכנה, לפגיעה ולמוות. כדי להפחית את הסיכונים, על המשתמש להקפיד על הנקודות הבאות:

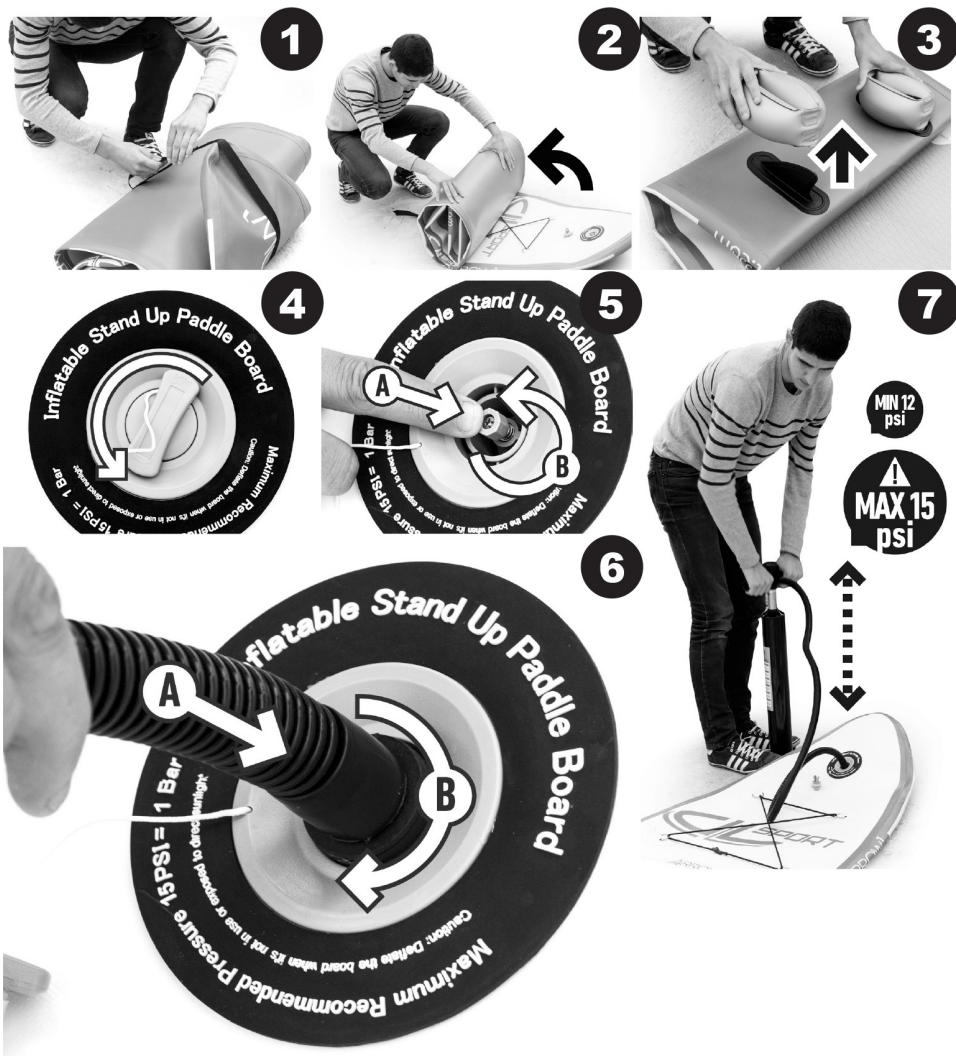
- יש לחתור בשליטה ולא להשתמש בסאפ במהירויות שעולות על מיומנותו של המשתמש. חתרו רק בהתאם ליכולותיכם והישארו קרובים לחוף. למען בטחונכם מומלץ לחתור תמיד בליווי אדם נוסף. הסאפ אינו מיועד להיגרר.
- הימנעו מחתירה ברוח המרחיקה אתכם מהחוף, ובאופן כללי ברוח חזקה. שימו לב לתנאי מזג האוויר המשתנים. תמיד השתמשו בגלשן בתנאים בטוחים וניתנים לחיזוי.
- אין להשתמש בציוד ספורט כאשר אתם נתונים להשפעת אלכוהול, סמים או תרופות, וכן חומרים שמשפיעים על מצבכם הפיזי.
- רק אדם אחד יכול לעלות על הסאפ.
- יש להשתמש בחגורת הצלה או בציוד הצלה אחר.
- יש להשתמש בכבל באורך של 15 מטרים לפחות.
- יש להשתמש בהתקן איתות (לדוגמה, משרוקית) ולוודא שהוא נמצא על הסאפ.
- יש לוודא שפנס אטום למים נמצא על הסאפ.
- מומלץ להשתמש ברצועות לשחרור מהיר.
- אם יש נזקים על הסאפ, אין להשתמש בו.
- הסאפ אינו מיועד לשמש כציוד הצלה או כציוד ציפה אישי.
- השתמשו בציוד עזר לשחייה שנבדק ואושר לשימוש, או בחגורת הצלה.
- חתרו רק בהתאם ליכולתכם – אל תעברו את גבולות היכולת הפיזית שלכם.



## הכנה

- 1-3. בחרו משטח חלק ונקי כדי לפתוח עליו את הסאפ ולנפח אותו.
- 4-5. פתחו את הברגת השסתום. לחצו על הלחצן מתחת לשסתום וסובבו אותו נגד כיוון השעון.
6. הניחו את הפייה בתוך השסתום. ודאו שהמשאבה נכנסה היטב לפתח השסתום.
7. בעת התחילו לנפח את הסאפ עד שתגיעו ללחץ הרצוי (12-15 PSI).

אין לעבור את לחץ האוויר המרבי. ייתכן נזק מניפוח מעל ללחץ שאינו מכוסה באחריות היצרן ולא תתאפשר החלפה של הסאפ.



## טיפים ואמצעי זהירות בעת הניפוח

תוכלו לנפח את הסאפ בעזרת המשאבה הידנית הכלולה באריזה או בעזרת משאבה חשמלית. לפני השימוש תמיד בדקו את השסתום בעזרת מפתח השסתום הכלול באריזה. משאבה חשמלית מסייעת בניפוח מהיר של הסאפ עד ל- 60-80% מהלחץ הנדרש. עליכם להשתמש במשאבה הידנית כדי לנפח את התאים באופן ידני ובצורה נשלטת ללחץ הנכון (לפחות 12 PSI / עד 15 PSI).

הערה: אל תשתמשו במדחס. נזק שנגרם משימוש במדחס אינו כלול באחריות.

לאחר 2 או 3 ימים ייתכן שתהיה ירידה קלה בלחץ, לדוגמה, בשל שינויים בטמפרטורה. במקרה כזה, התאימו את הלחץ בהתאם.

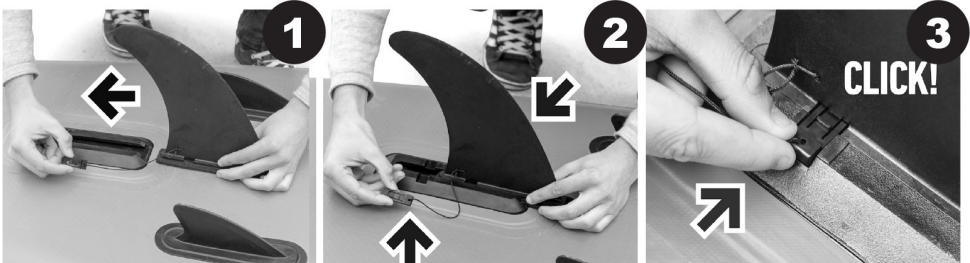
24 שעות לפני גלישה ארוכה, נפחו את הסאפ כדי לוודא שהוא אטום לאוויר וכדי למנוע נזק במהלך האחסון. אם תבחינו בירידה בלחץ, פעלו בהתאם להוראות בסעיף "תיקון דליפות" בהמשך.

אין צורך לנפח את הסאפ ללחץ מרבי של 15 PSI. סימן טוב ללחץ מספיק יהיה שהסאפ אינו מתכופף תחת לחץ חזק של ידיכם. אל תנפחו את הסאפ בלחץ גבוה אם הוא חשוף באופן קבוע לטמפרטורות גבוהות מאוד. הורידו את הלחץ מעט במידת הצורך.

חתייה במים קרים עלולה לגרום להשפעה הפוכה. הלחץ בסאפ יורד מעט. נפחו בלחץ גבוה יותר במידת הצורך. מומלץ לקחת איתכם את המשאבה כדי שתוכלו להתאים את הלחץ של הסאפ לדרישות בכל זמן. אל תניחו את הסאפ ישירות בשמש במהלך השימוש ולאחריו. אור שמש חזק וישיר עלול להזיק ללוח.

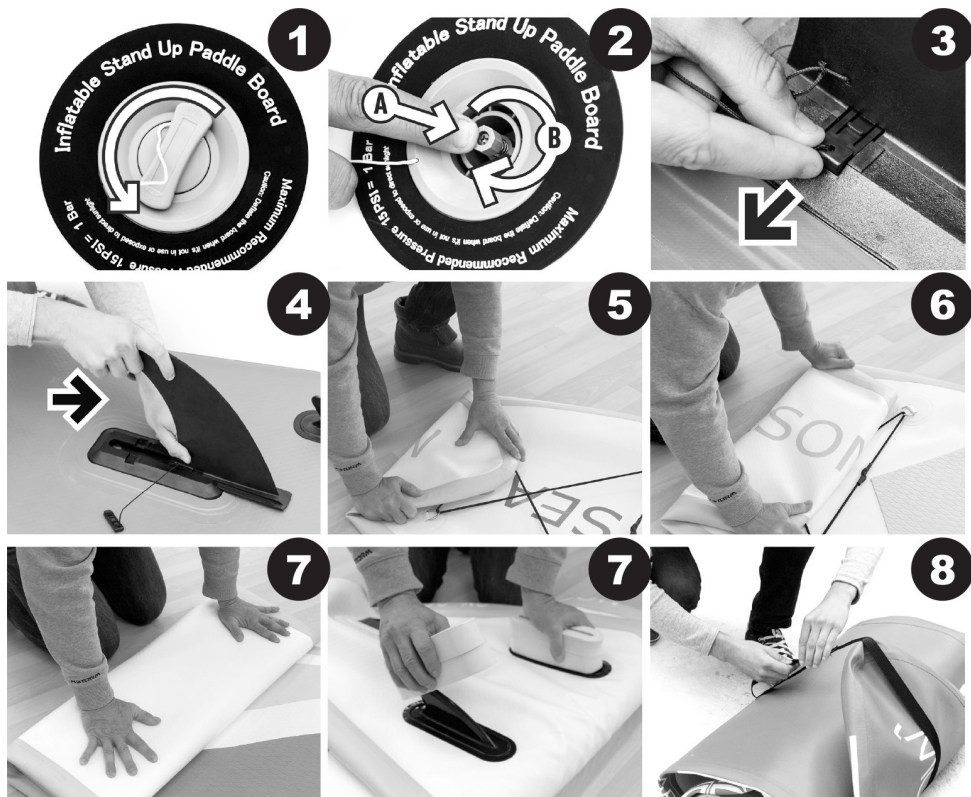
## הרכבת הסנפיר המרכזי

לאחר שניפחתם את הסאפ, תוכלו להרכיב את הסנפיר המרכזי. דחפו את הסנפיר לתוך השקע (1) מקדימה לאחור (2). כאשר הסנפיר תפוס לחלוטין, חזקו את האחיזה עם התופסן (3).



## טיפים להוצאת אוויר וקיפול של הסאפ

1. הסירו את כיסוי השסתום באמצעות סיבובו נגד כיוון השעון. נקו שאריות של מים או לכלוך מאזור השסתום.
2. לחצו על פין השסתום. הערה: האוויר יוצא ברעש גדול בתחילה. זוהי תופעה רגילה והרעש יורד עם ירידת לחץ האוויר. אם הלחץ הראשוני יורד, הרכיבו מחדש את השסתום באמצעות סיבוב עם כיוון השעון למצב "פתוח" (OPEN) כדי שהאוויר יוכל לצאת בצורה סדירה ומלאה.
- 3-4. הסירו את התופסן המחזיק את הסנפיר המרכזי. הוציאו את הסנפיר המרכזי באמצעות דחיפתו קדימה.
- 5-6. התחילו לקפל את הסאפ בקיפולים קטנים, עד שתגיעו לסנפירים הצדדיים.
- 7-8. המשיכו לקפל את הסאפ עד שתגיעו לקצה. לאחר הקיפול, קשרו את הרצועה כדי שתחזיק את הקיפול. ארזו את הסאפ בנרתיק.



## טיפול ואחסון של הסאפ

הסאפ עשוי מחומרים עמידים כדי שיהיה מוגן באופן מיטבי מקרני השמש ומהשפעות הסביבה האחרות. עם זאת, כדי לוודא את הגמישות של החומר ולשמור על הצבע שלו לאורך זמן, הימנעו מאחסון הסאפ בחוץ, במיוחד במקום שבו יש אור שמש ישיר.

- לפני האחסון, יבשו את הסאפ ואת כל האזורים היבט כדי למנוע נזק לחומר ובעיות היגייניות שנגרמות בשל הלחות.
- אל תשתמשו בכימיקלים לניקוי. את מרבית הלכלוך תוכלו להסיר בעזרת סבון עדין ומים נקיים.
- תוכלו לשמור את הסאפ כשהוא מנופח או בלי אוויר. אם תוציאו את האוויר מהסאפ, אנו ממליצים לאחסן אותו בנרתיק שלו.
- אל תאחסנו את הסאפ בתנאים קיצוניים, כלומר בטמפרטורות שמעל 40°C או מתחת ל-2°C.
- שמרו על הסאפ בסביבה נקייה ויבשה.

## תיקון דליפות

הסאפ שלכם עשוי מ-PVC חזק. אם הוא נקרע או אם יש בו חור, אפשר בדרך כלל לתקן את ה-PVC בקלות בעזרת קיט התיקונים הכלול באריזה. קראו את הטיפים שלהלן כדי לאתר אזורי דליפות ולתקן אותם. אם הסאפ שלכם מאבד לחץ, בדקו אותו היטב לאיתור דליפות. בדרך כלל השסתומים אינם דולפים. עם זאת, אם זה קורה, תוכלו להשיג חלפים מתאימים ממחלקת השירות שלנו.

כדי לאתר דליפה אנחנו ממליצים למרוח מי סבון על הסאפ. תוכלו לאתר את האזור הדולף אם תראו בועות. חורים בהיקף של פחות מ-3 מ"מ ניתנים לתיקון אפילו ללא הטלאה. הוציאו את כל האוויר ונקו את האזור ויבשו אותו לפני התיקון. הוסיפו טיפה קטנה של דבק לאיטום החור. הניחו לאזור המוטלא להתייבש היטב ובדקו שהסאפ אטום היטב לפני שתשתמשו בו פעם נוספת. במקרה של ספק, בצעו שוב את השלבים המתוארים מעלה עד שהסאפ אטום היטב.

הערה: האריזה אינה כוללת חומרי הדבקה. יש לרכוש חומר הדבקה מתאים בחנות מתאימה, בחנות טמבור או בחנות לציוד שייט.

## תיקונים בעזרת הטלאה

אריזת הסאפ שלכם כוללת ערכת תיקונים סטנדרטית. רכשו דבק כמתואר בסעיף "תיקון דליפות". גזרו חתיכה של טלאי שתהיה גדולה מספיק כדי לכסות את האזור שניזוק. חתכו את הפינות לאחיזה טובה יותר. לאחר מכן מרחו את הדבק (אינו כלול באריזה) על האזור המיועד לתיקון. הערה: יש לוודא שתפעלו לפי הוראות השימוש של יצרן הדבק, כדי להבטיח תוצאות מיטביות. במרבית הדבקים, תוכלו להמשיך באופן הבא:

המתינו עד שהחומר דביק (2-4 דקות), ולאחר מכן כסו את האזור שניזוק בעזרת הטלאי. בדקו שהסאפ אטום לפני שתעשו בו שימוש נוסף. במקרה של ספק, חזרו על השלבים המתוארים לעיל עד שהלוח אטום לאוויר.



## החלפת שסתום המילוי

ראשית, יש לוודא שהסאפ מרוקן מאוויר.

1. הסירו את מכסה המגן מהסתום.

2. השתמשו בכלי מיוחד הכלול בערכת התיקונים, כמוצג באיור 3.

3-4. סובבו את השסתום נגד כיוון השעון כמה פעמים כדי לשחרר את החלק החיצוני, ואז המשיכו לסובב כדי לפתוח אותו לחלוטין.

לפני הברגת השסתום, יש למרוח אותו במעט שמן סיליקון או בווזלין (אינו כלול באריזה) כדי לוודא הידוק מרבי שלו. כמו כן, השתמשו בשמן סיליקון או בווזלין כדי למרוח את האיטום השחור על השסתום החיצוני בנפרד. יש לוודא שאין חלקיקי חול או חומר אחר החודר לכל חלק של השסתום, מחשש לנזק לשסתום, שיוביל לפגיעה באיטום. פתחו את הברגת השסתום פעם נוספת באופן ידני כדי להניח את השסתום החיצוני על גבי השסתום הפנימי. לאחר מכן השתמשו בכלי מיוחד כדי להדק אותו. אל תהדקו יתר על המידה מחשש לנזק לשסתום.



# תעודת אחריות למוצרי ביקונקט טכנולוגיות בע"מ

שם משפחה \_\_\_\_\_ שם פרטי \_\_\_\_\_  
 טלפון \_\_\_\_\_ כתובת \_\_\_\_\_  
 פירוט הטובין/דגם \_\_\_\_\_ שנת ייצור \_\_\_\_\_  
 מספר סידורי \_\_\_\_\_ מקום הרכישה \_\_\_\_\_  
 מספר חשבונית \_\_\_\_\_ חותמת וחתמת בית העסק \_\_\_\_\_

תעודה זו ניתנת כאחריות לתקינותו של המוצר. אחריותנו לפי תעודה זו היא לתקן בתוך 10 (עשרה) ימי עבודה מיום הגעת המוצר למעבדת החברה, כל קלקול שהתגלה במוצר במהלך תקופת האחריות, או להחליף את המוצר או כל חלק ממנו במידה ויידרש, ללא תמורה. במידה ותידרש החלפת חלקים לצורך התיקון, ייעשה שימוש בחלקים חדשים ומקוריים. תקופת האחריות היא למשך 12 חודשים מיום הרכישה, ותקפה אך ורק בצירוף חשבונית הקנייה ממשווק שהוסמך על ידנו כמשווק מורשה.

בהיעדר נקודת שירות במרחק של עד 15 ק"מ מהחנות בה בוצעה הרכישה, רשאי הצרכן להביא את המוצר לתיקון בחנות בה נרכש המוצר והתיקון במקרה כאמור יבוצע תוך שבועיים ממועד מסירת המוצר. לאחר ביצוע התיקון ו/או ההחלפה במוצר, יימסר לצרכן אישור בכתב שתפורט בו מהות התיקון ו/או מהות ההחלפה. אנו נהיה רשאים לדרוש תמורה בעד התיקון, במידה והקלקול במוצר נגרם כתוצאה מאחת מהסיבות שלהלן: שימוש בטובין בניגוד להוראות השימוש (לדוגמא: חיבור האוזניות למקור מתח ו/או הספק מתח ו/או הפסק מתח ו/או הפסק מתח);

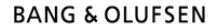
זדון או רשלנות של הצרכן (לדוגמא: נזק שנגרם כתוצאה מניזול בתוך המכשיר, זיהומו בחול, אבק, מים או שמן וכדומה, שבר שנגרם לאוזניות או למוצר); במקרה של תיקון שנעשה בטובין בידי מי שלא הורשה לכך מטעמנו. כוח עליון שהתרחש במועד מאוחר ממועד מסירת הטובין לצרכן.

פרטי היבואן: **ביקונקט טכנולוגיות בע"מ**, ח.פ. 514849371

ת.ד. 50 קריית עקרון מרכז ביל"ו IN צומת עקרון (ביל"ו סנטר) טלפון 08-9418222 פקס: 08-9418223

דואר אלקטרוני info@bconnect.co.il ניתן להירשם לאחריות גם באתר www.bconnect.co.il

שירות לקוחות ותמיכה טכנית 08-9403300; נקודת שירות ומעבדה מרכזית 08-9418222



רשימת נקודות שירות:

עיר	שם בית העסק	כתובת	טלפון	הערות
בילו סנטר	מרכז בילו IN	קומת קרקע צמוד ל-KSP	08-9418222	מעבדה ראשית ביקונקט
אשדוד	המרכז לתיקוני חשמל	המתחר 60 (מרכז מסחרי א)	08-8533976	תחנת איסוף
באר שבע	אי אר סולר	מתחם ביג, חיל הנדסה 1	08-6990184	תחנת איסוף
בת ים	רדיו אלקטריק	בלפור 96 פינת יוספטל	03-5515960	תחנת איסוף
חדרה	אוטופן חדרה	צה"ל 34 מתחם מיקס	04-9862222	תחנת איסוף
חיפה	אוטופן תקשורת קריות	ההסתדרות 271	04-8227228	תחנת איסוף
חיפה	גל אלקטרוניקה	יפו 43	04-8516072	תחנת איסוף
טבריה	אלקטרון	הפרחים 9	04-6723091	תחנת איסוף
יבנה	Touch	מתחם קרסו, הנחשול 22	08-9954088	תחנת איסוף
ירושלים	אליפון	כי"ח 2, מרכז כלל	02-5380629	תחנת איסוף
כפר סבא	רדיו אלקטריק	ויצמן 72	09-7713586	תחנת איסוף
נהריה	י.ש תקשורת	קניון נהריה, ארית 2	04-9001049	תחנת איסוף
פתח תקווה	רדיו אלקטריק	חובבי ציון 16	03-7261883	תחנת איסוף
קרית שמונה	OMC	המכבים 6	04-6997273	תחנת איסוף
ראשון לציון	רדיו אלקטריק	גולדה מאיר 1, קניון שער-ראשון תחנה מרכזית	03-9619335	תחנת איסוף
רעננה	סימפון סולר	קלאוזנר 2	09-7724372	תחנת איסוף
תל אביב	360	קניון צמרת G, ניסים אלוני 10	03-9202399	תחנת איסוף