

● BLAUPUNKT

BP 4300

**מערכת מיקרו סטריאו
עם Bluetooth ו-USB/CD**

מדריך למשתמש



Enjoy it.

הוראות בטיחות חשובות



זהירות



סכנת התחשמלות אין לפתוח

זהירות:

כדי להפחית את הסיכון להתחשמלות, אין להסיר את המכסה (או את הגב). המוצר לא כולל חלקים ניתנים לטיפול. יש להעביר את המוצר לצוות שירות מוסמך.

הסבר על הסמלים הגרפיים:

סמל ברק בתוך משולש שווה צלעות מטרנו להתריע על נוכחות מתח מסוכן מבודד בתוך מארז של המוצר, שעלול להיות עוצמתי מספיק כדי לגרום התחשמלות לאדם או אנשים.



סימן קריאה בתוך משולש שווה צלעות מטרנו להתריע על קיום הוראות הפעלה ותחזוקה (טיפול) חשובות בחומר הכתוב המסופק עם המוצר.



כדי להבטיח הנאה וביצועים מיטביים, וכדי להכיר את תכונות המוצר, יש לקרוא מדריך זה בעיון לפני הפעלת המוצר. הדבר מבטיח שנים של ביצועים ללא בעיות והאזנה מהנה.

הערות חשובות

- יש לשמור הוראות הפעלה ובטיחות אלו לשימוש עתידי.
- אין למנוע את חשיפת המנגנון לטפטוף או התזה, ואין למקמו בסביבה לחה כגון חדר האמבטיה.
- אין להתקין את המוצר באזורים הבאים:
- מקומות חשופים לאור שמש ישיר או קרובים לרדיאטור.
- על גבי ציוד סטריאו אחר שמקרין חום רב.
- בצורה שחוסמת יציאת אוורור או באזור מאובק.
- אזורים בהם קיים רטט תמידי.
- מקומות לחים.
- אין להניח את המוצר ליד נרות או להבות חשופות אחרות.
- יש להפעיל את המוצר רק על פי ההוראות שבמדריך זה.
- לפני החיבור הראשון לחשמל יש לוודא שמתאם החשמל מחובר בצורה נכונה.
- את כוון ה-USB יש לחבר ישירות או עם כבל USB מאריך שאינו ארוך מ-25 ס"מ.
- מטעמי בטיחות אין להסיר שום מכסים או לנסות לגשת לחלק הפנימי של המוצר. כל טיפול במוצר יש להפנות לטכנאי מוסמך.
- אין לנסות להסיר ברגים כלשהם או לפתוח את מארז המוצר; המוצר לא מכיל חלקים ניתנים לטיפול על ידי המשתמש. כל טיפול יש להפנות לצוות שירות מוסמך.

הוראות בטיחות

- קריאת ההוראות – יש לקרוא את כל הוראות הבטיחות וההפעלה לפני הפעלת המוצר.
- שמירת ההוראות – יש לשמור את הוראות הבטיחות וההפעלה עם המוצר לשימוש עתידי.
- הכרת האזהרות – יש לפעול בהתאם לכל האזהרות שעל המוצר ובהוראות הפעלה.
- ציות להוראות – יש לפעול על פי כל ההוראות למשתמש.
- התקנה – ההתקנה תתבצע בהתאם להוראות היצרן.
- מקורות מתח – יש להפעיל מוצר זה אך ורק עם חיבור חשמל מהסוג המצוין בסימון המופיע בסמוך לכבל החשמל. במקרה של ספק לגבי סוג חיבור החשמל הקיים יש להתייעץ עם מוקד התמיכה של המוצר או חברת החשמל המקומית.

- הארקה או קיטוב – המוצר לא דורש הארקה. יש לוודא שהתקע מוכנס במלואו לשקע הקיר או לשקע הכבל המאריך כדי למנוע חשיפה של הלהבים או הפינים. גרסאות מסוימות של המוצר מצוידות בכבל חשמל שמצויד בתקע עם קיטוב משתנה (תקע בעל להב אחד רחב יותר מהשני). תקע זה נכנס לשקע בכיוון אחד בלבד. זהו מאפיין בטיחות. אם התקע לא נכנס במלואו לשקע יש לנסות להפוך אותו. אם התקע עדיין לא נכנס יש לפנות לחשמלאי שיחליף את השקע. אין לנסות לעקוף את מאפיין הבטיחות של התקע המקוטב. כשמתמשים בכבל מאריך לחיבור לחשמל או כבל חשמל כלשהו שאינו זה שסופק עם המכשיר, הוא נדרש להיות מצויד בתקע יצוק ולהתאים לדרישות הבטיחות המקומיות.
- הגנה על כבל חשמל – כבלי חשמל יש לנתב באופן שלא ניתן יהיה לדרוך עליהם, להתפתל או להימנע על ידי פריטים שממוקמים עליהם או לצידם, ובמיוחד כבלים מחוברים לתקע, כלי קיבול והנקודה בה הם יוצאים מן המוצר.
- עומס יתר – אין לחבר יותר מדי שקעים, כבלים מאריכים או מפצלים, שכן הדבר עלול לגרום לשריפה או התחשמלות.
- אורור – המוצר נדרש להיות מאוורר היטב. אין להציב את המוצר על מיטה, ספה, או משטח דומה אחר. אין לכסות את המוצר בפריטים כלשהם כגון מפות שולחן, עיתונים וכו'.
- חום – יש למקם את המוצר הרחק ממקורות חום כגון רדיאטורים, מפזרי חום, תנורים או מוצרים אחרים, כולל מגברים שמפיקים חום. אין להניח על המוצר להבה חשופה כלשהי, כגון נרות.
- מים ולחות – כדי להפחית את הסיכון לשריפה או התחשמלות, אין לחשוף את המוצר לגשם, טפטוף, התזה או לחות מוגזמת כגון בחדר סאונה או אמבטיה. אין להשתמש במוצר זה בקרבת מים, למשל, בסמוך לאמבטיה, כיוור, גיגית כביסה, מרתף לח או בסמוך לבריכת שחייה (או כדומה).
- חדירת חפצים ונוזל – אין לדחוף חפצים מסוג כלשהו לתוך מוצר זה דרך הפתחים, מכיוון שהם עלולים לגעת בנקודות מתח מסוכנות או לקצר חלקים שעלולים לגרום לשריפה או התחשמלות. אין לשפוך נוזל מכל סוג שהוא על המוצר. אין להניח חפץ שמכיל נוזל על גבי המוצר.
- ניקוי – יש לנתק את המוצר מהשקע בקיר לפני הניקוי. אבק בופור ניתן לנקות עם מטלית יבשה. אם ברצונכם להשתמש בתרסיס ניקוי, אל תרססו ישירות את הארון; רססו את הבד. היזהרו שלא לפגוע ביחידות ההינע.
- תוספים – אין להשתמש באביזרים שאינם מומלצים על ידי יצרן המוצר, מכיוון שהם עלולים לגרום לסכנה.
- אביזרים – אין להניח מוצר זה על גבי עגלה, מעמד, חצובה, תושבת או שולחן בלתי יציבים. המוצר עלול ליפול ולגרום לפציעה חמורה לילד או למבוגר ולנזק חמור למוצר. השתמשו אך ורק עם עגלה, מעמד, חצובה, תושבת או שולחן שמומלצים על ידי היצרן או נמכרים עם המוצר. כל הרכבה של המוצר תיעשה על פי הוראות היצרן, ויש להשתמש באביזרי ההרכבה המומלצים על ידי היצרן.
- הזזת המוצר – יש להזיז את המוצר בזירות בעזרת עגלה. עצירות פתאומיות, כוח מוגזם ומשטחים לא ישרים עלולים לגרום לשילוב המוצר והעגלה להתהפך.
- תקופות של אי שימוש – יש לנתק את כבל החשמל של המוצר מהשקע במהלך סופות ברקים או כאשר המכשיר נותר ללא שימוש במשך תקופה ארוכה של זמן.
- טיפול – אל תנסו לטפל במוצר זה בעצמכם מכיוון שפתיחה או הסרה של מכסים עלולה לחשוף אתכם למתח מסוכן או סכנות אחרות. הפנו כל טיפול לצוות שירות מוסמך.
- יש לנתק את תקע החשמל ממקור החשמל הראשי או מקור החשמל בקיר כאשר אינו בשימוש. כאשר המכשיר מחובר למקור חשמל, המערכת נמצאת במצב המתנה באופן בו המתח אינו מנותק לחלוטין.
- חלפים – כאשר נדרשים חלקי חילוף, יש לוודא שלטכנאי השירות יש חלקי חילוף משומשים שצוינו על ידי היצרן או בעלי אותם מאפיינים כמו החלק המקורי. חלפים לא מורשים עלולים לגרום לשריפה, התחשמלות או סכנות אחרות.

- נתיכי חשמל – לשם הגנה קבועה מפני סכנת שריפה יש להשתמש רק בנתיכים מהסוג והדירוג הנכונים. מפרט הנתיך המתאים לכל טווח מתח מסומן על המוצר.
- אין להגביר את עוצמת השמע בזמן האזנה לקטע שקט מאוד או ללא כל שמע. כאשר עושים זאת הרמקול עלול להיפגע כאשר קטע חזק מנוגן באופן פתאומי.
- האמצעי היחיד לניתוק המוצר לחלוטין מאספקת החשמל היא על ידי ניתוק כבל החשמל משקע החשמל בקיר או במוצר. שקע הקיר או כניסת כבל החשמל למוצר נדרשים להישאר חופשיים ונגישים בכל עת כאשר המוצר נמצא בשימוש.
- יש לנסות להתקין את המוצר ליד שקע קיר או כבל מאריך כדי שישאר נגיש בקלות.
- הטמפרטורה הסביבתית הגבוהה ביותר המתאימה למוצר זה היא 35°C.
- עצות ESD: אם המוצר מתאפס או לא מתאפס לפעולת שליטה עקב פריקה אלקטרוסטטית, יש לכבות ולחבר מחדש, או להעביר את המוצר למקום אחר.
- סוללה
 1. אין לחשוף את הסוללות לחום גבוה כגון שמש, אש וכדומה.
 2. יש להשליך את הסוללות בהתאם לתקנות הסביבה לגבי סילוק סוללות.
 3. זהירות בהפעלת הסוללה – למניעת דליפה בסוללה שעלולה לגרום לפציעות גוף, נזקי רכוש, או נזק למנגנון:
 - יש להתקין את כל הסוללות בצורה נכונה ובהתאם לסימון על המנגנון.
 - אין לערבב סוללות (ישנות וחדשות או סוללות פחמן ואלקליין, וכו').
 - יש להסיר את הסוללות כאשר המכשיר אינו בשימוש במשך זמן רב.

הערת ERP2 (מוצרים הקשורים לאנרגיה).

למוצר זה עיצוב אקולוגי שעומד בדרישות שלב 2 של תקנת הנציבות (EC) מס' 1275/2008 המיישמת את דרישות דירקטיבה 2009/125/EC בנוגע לצריכת חשמל של מכשירי חשמל ביתיים ומשרדיים במצב המתנה ובמצב כבוי. לאחר 30 דקות ללא קלט אודיי, המכשיר יעבור אוטומטית למצב המתנה. לחידוש הפעולה יש לפעול על פי הוראות המדריך.

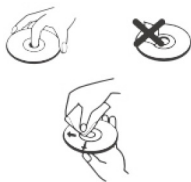
הערות חשובות

למכשיר זה מצב חיסכון באנרגיה: אם לא נקלטת אות במשך 30 דקות המכשיר יעבור באופן אוטומטי למצב המתנה כדי לחסוך באנרגיה (תקן 2 של ה-ERP). יש לדעת כי כאשר עוצמת השמע של המכשיר במצב נמוך מקור השמע עלול להיות מזוהה כ"חוסר אות שמע": מצב זה משפיע על יכולת גילוי אותות מהמכשיר ולמיתוג המכשיר אוטומטית למצב מתנה. במצב זה יש לחדש את העברת אותות השמע או להגדיל את עוצמת השמע בבגן מקור השמע (נגן MP3, וכו') כדי לחדש את ההשמעה. אם הבעיה נמשכת יש לפנות למרכז השירות המקומי.

אזהרה

- מכשיר זה אינו מיועד לשימוש על ידי אנשים (כולל ילדים) בעלי יכולות פיזיות, חושיות או נפשיות מופחתות, או על ידי אנשים חסרי ניסיון או ידע, אלא אם כן קיבלו הוראות ופוקחו קודם לכן בעת השימוש במכשיר על ידי אדם האחראי לבטיחותם. יש לפקח על ילדים ולוודא שאינם משחקים במכשיר.
- לעולם אין להשתמש במכשיר ללא השגחה! יש לכבות את המכשיר כשאר אינו בשימוש, גם אם אינו בשימוש לזמן קצר בלבד.
- המכשיר אינו מיועד להיות מופעל באמצעות טיימר חיצוני או מערכת נפרדת לשליטה מרחוק.
- המכשיר מצויד בכבל חשמל שבמידה והוא ניזוק יש לדאוג להחלפתו על ידי היצרן, סוכן השירות שלו או גורמים מוסמכים דומים, למניעת סכנה.

- לפני הפעלת מערכת זו יש לוודא שמתח מערכת זו זהה למתח ספק החשמל המקומי.
- אין להפריע לפעולת המכשיר על ידי כיסוי פתח האוורור בפריטים כגון עיתון, מפות שולחן, וילונות וכו'. יש לוודא שיש לפחות 20 ס"מ מרווח מעל ולפחות 5 ס"מ מרווח מכל צד של המכשיר.
- אין לחשוף את המכשיר לטפטוף או להתזות או להניח על עליו חפצים מלאים בנוזלים, כגון אגרטים.
- למניעת סכנת שריפה או התחשמלות אין לחשוף ציוד זה למקומות חמים, לגשם, ללחות או לאבק.
- אין למקם מכשיר זה בקרבת מקורות מים כגון ברזים, אמבטיות, מכונות כביסה או בריכות שחייה. יש להניח את המכשיר על משטח יבש ויציב.
- אין למקם את המכשיר בקרבת שדה מגנטי חזק.
- אין למקם את המכשיר על גבי מגבר או מקלט.
- אין להניח את המכשיר הזה באזור לח, שכן הלחות תשפיע על חיי הרכיבים החשמליים.
- אם מעבירים את המערכת ישירות ממקום קר למקום חם, או כאשר היא ממוקמת בחדר לח מאוד, הלחות עלולה להתעבות על העדשה שבתוך הנגן. במקרה כזה המערכת לא תפעל כראוי. יש להשאיר את המערכת מופעלת למשך כשעה עד שהלחות מתאדה.
- אין לנסות לנקות את המכשיר עם ממיסים כימיים, מכיוון שהדבר עלול לפגוע בגימור המכשיר. יש לנגב במטלית נקיה, יבשה או מעט לחה.
- בעת הוצאת תקע החשמל מהשקע בקיר יש למשוך תוך אחיזה בתקע ולא בכבל.
- בהתאם לגלים האלקטרומגנטיים המופקים בשידור טלוויזיה, אם מופעלת טלוויזיה ליד מכשיר זה כשהוא פועל, קווים עלולים להופיע על מסך הטלוויזיה. זה לא מצב תקלה לא במכשיר ולא בטלוויזיה. אם קיימים קווים כאלו יש להרחיק את המכשיר ממכשיר הטלוויזיה.
- תקע החשמל משמש כהתקן הניתוק, התקן הניתוק חייב להישאר ניתן לתפעול.
- כדי לשמור על עינית קריאת הלייזר אין לגעת בה ויש תמיד לסגור את מגש התקליטורים.
- במהלך השמעה, התקליטור מסתובב במהירות גבוהה. אין להרים או להזיז את המכשיר במהלך השמעה, פעולה זו עלולה לגרום נזק לתקליטור או למכשיר.
- בעת החלפת מקום המכשיר או בעת אריזת המכשיר להזהר, יש להקפיד להסיר את התקליטור ולהחזיר את מגש התקליטורים למצב סגור. ואז יש לכבות את המכשיר באמצעות המתג ולנתק את כבל החשמל. העברת המכשיר עם תקליטור בתוכו עלולה לגרום נזק למכשיר.
- יש להחזיר את התקליטור לאריזתו לאחר השמעתו. אין לחשוף תקליטורים לאור שמש ישיר או למקורות חום. אין להשאיר תקליטורים בתוך מכונת תחת אור שמש מלא.
- אין לגעת בצד ההשמעה של התקליטור. יש לאחוז בתקליטורים בקצוות כדי למנוע השארת טביעות אצבע על פני השטח. כל אבק, טביעת אצבע או שריטה עלולים לגרום לתקלה. אין להצמיד תווית או סרט דביק לתקליטור.
- לניקוי התקליטור יש להשתמש במטלית נקיה ורכה נטולת מוך ולנקות מהמרכז כלפי חוץ בקו ישר, מדללים, חומרי ניקוי זמינים מסחרית או תרסיסים אנטי סטטיים לתקליטי ויניל.
- למניעת נזק אפשרי לשמיעה אין לנגן ברמות עוצמה גבוהות. למשך תקופות ארוכות.



אזהרה: סכנת קרינה

תווית זו משמעה שמכשיר זה מכיל רכיב לייזר. פתיחת מכסה תא התקליטורים ופריצת מנעולי הבטיחות תחשוף את המשתמש לקרינה מקרן הלייזר. אין להביט היישר לעבר הלייזר בזמן שהוא פועל.

CLASS 1 LASER
PRODUCT



לפני ההפעלה

הערות: בנושא תקליטורים

מאחר שתקליטורים מלוכלכים, פגומים או מעוותים עלולים לגרום נזק למכשיר, יש להקפיד על הדברים הבאים:

- התקליטורים שמישים. יש להשתמש אך ורק בתקליטור עם הסימן שמוצג להלן.
- תקליטור רק עם אותות שמע דיגיטליים.

שימו לב

התאמה ל- CE

להלן, Blaupunkt מצהירים כי ציוד זה תואם את הדרישה המהותית וההוראות הרלוונטיות של דירקטיבה 2014/53/EU. הצהרת תאימות מופיעה בדף המוצר בכתובת www.blaupunkt.com.



המוצר מעוצב ומיוצר עם חומרים ורכיבים איכותיים ניתנים למחזור ושימוש חוזר.

כאשר סמל זה עם ה-X על פח האשפה מוטבע על מוצר זה המשמעות היא שהמוצר מכוסה על תחת הדירקטיבה האירופית 2012/19/EU. יש להכיר את מערכת האיסוף הנפרד המקומי למוצרי חשמל ואלקטרוניקה. יש לפעול על פי החוקים והתקנות המקומיות ולהימנע מלהשליך מוצרים ישנים עם הפסולת הביתית הרגילה. סילוק נכון של המוצר הישן שלכם מסייע למניעת השלכות שליליות אפשריות על הסביבה ועל בריאות האדם.



המוצר שלכם מכיל סוללות שמכוסות תחת הדירקטיבה האירופית 2006/66/EC, שאוסרת השלכה עם פסולת ביתית. יש להכיר את הכללים המקומיים בנושא איסוף נפרד של סוללות, שכן סילוק נכון מסייע במניעת השלכות שליליות על בריאות הסביבה האנושית.



מידע סביבתי

כל האריזות המיותרות הושטמו. ניסינו לייצר אריזה קלה להפרדה בין שלושה חומרים: קרטון (תיבה), קצף פוליסטירן (חיץ) ואתילן פולי (שקיות, יריעת קצף מגן). המערכת כוללת חומר ניתן למחזור ושימוש חוזר אם הפירוק מבוצע על ידי חברה מתמחה. יש להקפיד על התקנות המקומיות בנוגע לסילוק חומרי אריזה, סוללות ריקות וציוד ישן.

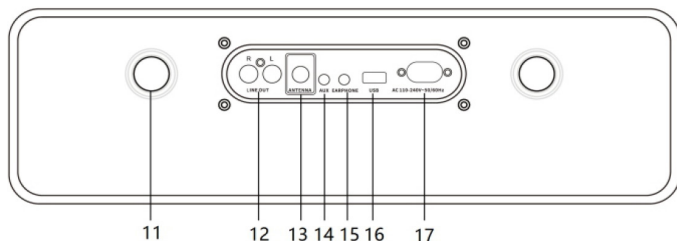
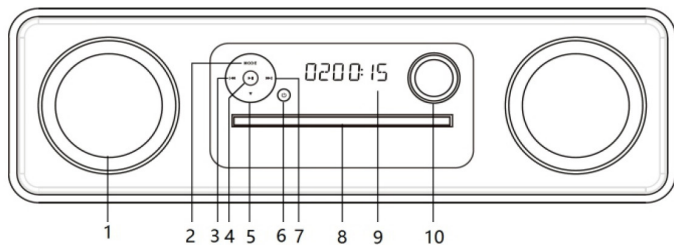
הקלטה וניגון חומרים עשויים לדרוש היתר. ראו, חוק זכויות היוצרים 1956 וחוק הגנת היוצר 1958 עד 1972.



סמל וכיתוב ה-Bluetooth הינם סימנים מסחריים רשומים של Bluetooth SIG, Inc. וכל שימוש בסימונים אלו על-ידינו נעשה ברישיון. סימנים מסחריים ושמות מסחריים אחרים הם של בעליהם. בהתאמה.

תודה שרכשתם את המערכת שלנו, אנא עיינו וקראו מדריך זה בעיון לפני הפעלת המכשיר. שמרו את המדריך לעיון והוראות בעתיד.

פירוט המערכת

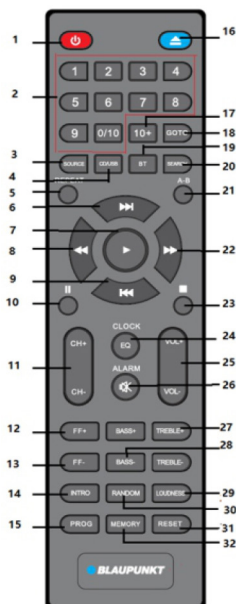


- 13 שקע אנטנת FM 75ohm
- 14 שקע AUX IN
- 15 שקע אוזניות
- 16 יציאת USB
- 17 כניסת מתח AC

- 7 לחצן הבא
- 8 דלת התקליטור
- 9 תצוגה
- 10 כפתור עוצמת השמע
- 11 צינור רפלקס בס
- 12 יציאת RCA (ערוץ שמאל, ימין)

- 1 רמקול
- 2 לחצן מצב
- 3 לחצן הקודם
- 4 לחצן הפעל/השהה
- 5 לחצן יציאה
- 6 לחצן המתנה

שלט רחוק



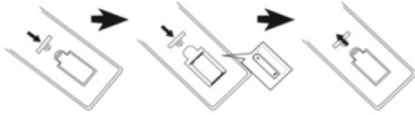
- +10 17
- לך אל 18
- Bluetooth 19
- חיפוש סריקת FM 20
- A-8 חזרה 21
- הרצה קדימה 22
- עצור 23
- שעון/איקוולייזר (ג'אז-רוק-פופ-קלאסי/כבוי) 24
- עוצמת שמע +/- 25
- התראה קולית/השתקה 26
- טרבל +/- 27
- בס +/- 28
- הגבר 29
- הפעלה/כיבוי אקראיים 30
- איפוס 31
- זיכרון 32

- 1 כיבוי/הפעלה
- 2 לחצני ספרות
- 3 מקור שמע
- 4 CD/USB
- 5 חזור (חזור על הכל, חזור על אחד, חזור על תיקייה, חזור כבוי)
- 6 הבא
- 7 ביגון
- 8 הרצה מהירה לאחור
- 9 הקודם
- 10 השהה
- 11 ערוץ +/-
- 12 תדר FM +
- 13 תדר FM -
- 14 הצג
- 15 תוכנית
- 16 פתיחת דלת

הגדרת הספק

יש לוודא שמקור ההספק תואם את מפרט המתח המדורג המצוין על הלוחית האחורית של ההתקן הראשי. אם אינו תואם, יש להתייעץ עם המשווק או מרכז השירות. לחיבור לחשמל יש להכניס את תקע החשמל המסופק לשקע החשמל. התצוגה תידלק ותציג את דברית זמן השעון לאחר ההפעלה.

התקנת סוללות השלט הרחוק



פתחו את דלת הסוללה והכניסו לתא 2 סוללות AAA (בלולות); יש לוודא שקוטביות הסוללה תואמת את הסימון החיובי והשלילי המסומן בתא. כעת סגרו את דלת הסוללה.

הערות:

1. מרחק העבודה הטוב ביותר של השלט רחוק הוא בטווח של 7 מטרים ללא כל מכשול באמצע. במהלך ההפעלה יש לכוון לחיישן השלט הרחוק הממוקם בפינה השמאלית של התצוגה.
2. רגישות השלט רחוק תיחלש כאשר הסוללה נחלשת. להפעלה יש להחליפה בסוללה חדשה.
3. את הסוללה יש להוציא במקרה שלא מפעילים במשך זמן רב.
4. את הסוללה יש להשליך בצורה ידידותית לסביבה. לקבלת פרטים אנא עיינו בדרישות הממשל המקומי.

הפעלה

- **הפעלה/כיבוי והמתנה:** התצוגה תידלק עם חיבור המכשיר למתח AC; לכיבוי מושלם יש להוציא את תקע ה-AC. לחצו על לחצן ההפעלה בלוח הקדמי או בשלט הרחוק להפעלה וכיבוי של מצב ההמתנה.
- **השתקה:** לחצן על לחצן ההשתקה בשלט רחוק להשתקת פלט הקול; לחצו עליו שוב להמשכת הנגינה. ניתן גם להמשיך את הנגינה על ידי לחיצה על לחצן עוצמת השמע +/- . במצב השתקה יש עדיין פלט צליל חלש מאוד מהמכשיר, זו אינה תקלה.
- **בחירת מצב הפעלה:** לחצו שוב ושוב על לחצן מקור השמע כדי להחליף את מצבי ההפעלה CD/USB/רדיו FM/כניסת שמע/Bluetooth. לחצו על הלחצן CD/USB בשלט הרחוק כדי להחליף את מצב הפעלת התקליטור וה-USB. לחיצה על לחצן המצב שעל הלוח הקדמי מפעיל את אותה פונקציה.
- **כוונן עוצמת השמע:** לחצו על הלחצן עוצמת שמע +/- מהשלט הרחוק או הפעילו את לחצן כפתור השמע שעל הלוח הקדמי להגברת או הנמכת עוצמת השמע.
- **איקוולייזר סאונד:** לחצו על לחצן האיקוולייזר להחלפת מצב האיקוולייזר בין המצבים ג'אז-רוק-פופ-קלאסי/כבוי.
- **כוונן טרבל ובס:** לחצו לחיצה קצרה על לחצן הטרבל +/- או הבס +/- שוב ושוב מהשלט הרחוק כדי לכוון את הגדרת הטרבל והבס עבור צליל השמע.
- **הספרות 0-9 ו-10+:** הקישו את הספרות הרלוונטיות והמתינו זמן מה, ואז המכשיר ידלג מהרצועה הנוכחית לרצועה הרלוונטית. לחצו על הלחצן +10 לדילוג מהרצועה הנוכחית 10 רצועות במקרה של למעלה מ-10 רצועות ניגון, לטובת בחירה מהירה; הפונקציה זמינה במצב הפעלת CD ו-USB.
- **הפעלה, השהיה ועצירה:** במצב CD/USB/Bluetooth, לחצו על לחצן ההפעלה וההשהיה כדי להשהות או לחדש את ההשמעה; במצב CD ו-USB, לחצו על לחצן העצירה כדי לעצור את ההשמעה ועל לחצן ההפעלה כדי לחדש את השמעת המוזיקה.

- **הקודם והבא, הרצה קדימה והרצה אחורה:** לחיצה קצרה על הלחצן הקודם/הבא מביא לדילוג לרצועה האחרונה או הבאה להשמעה; לחצו לחיצה ארוכה על לחצן ההרצה קדימה/אחורה בשלט הרחוק כדי להריץ קדימה או אחורה את הרצועה המנוגנת כעת, וחדשו את הניגון הרגיל לאחר שחרור הלחצן.
- **ניגון חוזר:** במצב CD ו-USB לחצו שוב ושוב על לחצן החזרה לחזרה אחת, חזרה על הכל, חזרה על התיקיה וחזרה על הבחירה.
- **ניגון אקראי:** לחצו על הלחצן "אקראי" להשמעה ועצירה אקראית.
- **טעינת תקליטור:** לחצו על לחצן פתיחת/סגירת דלת התקליטור, וטענו תקליטור. לחצו עליו שוב כדי לסגור את דלת התקליטור.
- **הגבר:** לחצו לחיצה קצרה על הלחצן להעשרת צליל השמע של הבס.
- **ניגון הקדמה:** המכשיר ינגן את 10 השניות הראשונות של הרצועה, ואז ידלג לרצועה הבאה.
- **חזרה על השמע רצועה מסוימת:** במצב CD/USB, לחצו לחיצה קצרה על הלחצן AB בשלט הרחוק כדי לבחור את נקודת ההתחלה של ההשמעה החוזרת שבחרתם, לחצו שוב לבחירת נקודת הסיום; כעת המכשיר יחזור על השמעת הרצועה הספציפית עד שתלחצו שוב על הלחצן AB לביטול וחיזור הניגון הרגיל.
- **איפוס מערכת:** במצב CD, פתחו את דלת התקליטור (בלי לסגור), לחצו לחיצה ארוכה על לחצן האיפוס במשך 3 שניות עד להצגת הכיתוב "איפוס" בתצוגה, והמערכת תאופס.

ניגון תקליטור

- מוצר זה כולל פונקציית הפעלת תקליטורים שיכולה לנגן תקליטורים בפורמט שמע מסוג CD/RW/MP3/WMA (לא כולל DVD). לפני התחלת ניגון התקליטור, יש לבדוק האם יש לכלוכים או שריטות כלשהם על התקליטור, שכן אלו עלולים למנוע את ניגון התקליטור או ליצור רעשים בניגון.
1. לחצו שוב ושוב על לחצן מקור השמע או על לחצן ה-CD/USB כדי להיכנס למצב תקליטור. במצב USB, המכשיר עובר למצב הפעלת תקליטור באופן אוטומטי במקרה שאין התקן USB זמין אך יש תקליטור זמין. כך המצב גם במעבר לניגון USB אוטומטי במצב CD.
 2. לחצו על לחצן דלת התקליטור כדי לפתוח את דלת התקליטור וטענו תקליטור; לחצו שוב על לחצן דלת התקליטור כדי לסגור את דלת התקליטור. המכשיר יתחיל לקרוא ולנגן את התקליטור באופן אוטומטי.
 3. צרו רשימת השמעה משלכם (ניתן לתכנת עד 20 רצועות בניגון של תקליטור CD וקובצי MP3, ועד 99 רצועות בניגון של תקליטור WMA/MP3).
 - א. במצב ניגון תקליטור, לחצו תחילה על לחצן העצירה ולאחר מכן על לחצן התוכנית כדי להתחיל את פעולת התוכנית.
 - ב. התצוגה תציג את הכיתוב "XXX PXX", לחצו על הלחצן הקודם/הבא או הקישו ספרות לבחירת הרצועה שברצונכם לתכנת, ולחצו שוב על לחצן התוכנית לאישור.
 - ג. לאחר מכן התצוגה תציג את הרצועה המתוכנתת ותדלג לרצועה המתוכנתת הבאה. לדוגמה, "006 001" פירושו שרצועה מספר 6 תוכננה לנגן כרצועה מספר 01.
 - ד. חזרו על שלב ב' וג' לעיל כדי להגדיר רצועת הפוגה עד שהתצוגה תציג את הכיתוב "FULL".
 - ה. לאחר מכן לחצו על לחצן ההפעלה כדי להתחיל את ניגון הרצועה המתוכנתת.
 - ו. כדי לבטל ולהסיר את רשימת ההשמעה המתוכנתת, לחצו על לחצן העצירה פעמיים, או הוציאו את התקליטור.
 4. ניתן לבחור באפשרויות ניגון והשהיה, עצירה, השתקה, חזרה וניגון אקראי, בחירת רצועות, איקוולייזר, הרצה קדימה ואחורה, הצגה וכו' גם במהלך ניגון התקליטור. עיינו בסעיף ההפעלה במדריך זה.

הפעלת רדיו FM

לפני התחלת ההאזנה לרדיו FM יש לחבר את אנטנת ה-FM המצורפת לשקע ה-FM הממוקם בלוח האחורי, או מקומו את המכשיר ליד חלון לקבלת קליטת FM טובה יותר.

- 1. סריקה אוטומטית ותחנת רדיו מוגדרת מראש:** לחצו שוב ושוב על לחצן מקור השמע כדי להיכנס למצב רדיו FM; לחצו לחיצה קצרה על לחצן החיפוש בשלט הרחוק או על לחצן ההפעלה/השהיה (2 שניות) שבלוח הקדמי לסריקה ושמיירה אוטומטית של תחנת הרדיו הזמינה. המכשיר יכול לשמור עד 40 (לכל היותר) תחנות מוגדרות מראש. ראשית לחצו לחיצה קצרה על הלחצן הקודם/הבא בלוח הקדמי של המכשיר, או על הלחצן ערוץ +/- או לחצן הספרות בשלט הרחוק לבחירת התחנה המוגדרת מראש.
- 2. כוונן ידני או סריקה אוטומטית:** לחצו לחיצה קצרה על הלחצן +/- FF להעלאת או הורדת תדר ה-0.01MHz צעד אחר צעד החל מהתחנה הנוכחית; לחצו לחיצה ארוכה על הלחצן +/- FF או הקודם/הבא בלוח הקדמי במשך 2 שניות כדי לבצע סריקה אוטומטית לאיתור תחנות FM זמינות מעלה או מטה בתדר, עד עצירה וניגון התחנה הזמינה באופן אוטומטי.
- 3. שמירת תחנה באופן ידני:** לאחר כיוון תחנה מועדפת שברצונכם לשמור על ידי כוונן ידני או סריקה אוטומטית; יש תחילה ללחוץ על לחצן השמירה בשלט הרחוק, ואז ספרות התחנה המוגדרת מראש תהבהבנה בתצוגה, לחצו על לחצן ערוץ +/- כדי להחליף את מיקום התחנה המוגדרת מראש שברצונכם לשמור; לאחר מכן לחצו על לחצן השמירה לאישור הפעולה; כעת תחנת ה-FM הנוכחית תישמר. חזרו על הפעולה לשמירת תחנה נוספת. במקרה של לחיצה על לחצן השמירה לשמירה ידנית, המכשיר יוסיף מספר תחנה מוגדרת מראש חדש באופן אוטומטי, על בסיס התחנה הנוכחית המוגדרת מראש.
- 4. מעבר לתדר תחנה מסוים:** ראשית לחצו על הלחצן "עבור אל" בשלט הרחוק, ולאחר מכן הקישו את תדר תחנת ה-FM המסוים, כגון 1-0-4-3 על ידי לחצן הספרות, כעת המכשיר ידלג לתדר התחנה וינגן אותה.

הערות: המכשיר יציג את התחנה המוגדרת מראש הזמינה בלבד.

שימוש ב-USB

המכשיר כולל פונקציית ניגון באמצעות USB שיכולה לפענח ולנגן מוזיקה מהתקן אחסון USB. לפני התחלת הפעולה יש לשמור את המוזיקה בפורמט MP3/WMA בהתקן USB. קיבולת התקן ה-USB המרבית הנתמכת היא עד 32GB.

1. לפני התחלת הניגון באמצעות USB יש לוודא שהתקן ה-USB מחובר נכון לכניסת ה-USB. לאחר מכן עברו למצב ניגון באמצעות USB על ידי לחיצה על לחצן מקור השמע או הלחצן CD/USB. כעת המכשיר יפענח וינגן את המוזיקה באופן אוטומטי לאחר מספר שניות.
2. במצב USB ניתן להשתמש בפונקציות הפעלה והשהיה, עצירה, השתקה, חזרה, בחירת רצועה, איקוולייזר, פונקציית הרצה קדימה ואחורה וכו'. עיינו בפעולה זו תחת סעיף ההפעלה במדריך זה.

הערות:

- א. לא מומלץ לחבר את התקן ה-USB באמצעות כבל USB מאריך לצורך ניגון, כי הדבר עלול ליצור רעש או קטיעות בניגון עקב אובדן נתוני שמע במהלך ההעברה.
- ב. פענוח והשמעת מוזיקה בפורמט MP3/WMA אינה מובטחים.
- ג. קיבולת התקן ה-USB המרבית הנתמכת היא 32GB.
- ד. ניגון באמצעות התקני USB מסוימים עשוי להשתהות זמן מה; ודאו שלא מדובר בתקלה.

שימוש ב-Bluetooth

מוצר זה כולל פונקציית Bluetooth באמצעותה ניתן לנגן מוזיקה באופן אלחוטי מהתקן Bluetooth אחר.

1. לחצו שוב ושוב על לחצן מקור השמע והיכנסו למצב Bluetooth, התצוגה תציג את הכיתוב "BT". הפעילו את פונקציית ה-Bluetooth והתחילו לחפש במכשיר שלכם התקן Bluetooth זמין (להוראות עיינו במדריך ההתקן), ולאחר מכן בדקו את רשימת מכשירי ה-Bluetooth הזמינה במכשיר שלכם.
2. לצימוד בחרו "BP-4300"; הכיתוב BT יהפוך קבוע בתצוגה לאחר השלמת החיבור להתקן ה-Bluetooth.
3. בחרו ונגנו את המוזיקה מהתקן ה-Bluetooth שלכם, כעת המוזיקה תנוגן במערכת המיקרו.
4. לחצו על הלחצן הקודם/הבא לבחירת הרצועה האחרונה והבאה במהלך הניגון.
5. במצב Bluetooth ניתן להשתמש בפונקציות ניגון/השהיה, השתקה, איקוילייזר וכו'. להפעלה עיינו בסעיף ההפעלה במדריך זה.

הערות:

- א. לא ניתן להבטיח צימוד של כל התקני ה-Bluetooth בשל עיצוב ומותג שונים.
- ב. מרחק העבודה הטוב ביותר של Bluetooth הוא בטווח של 10 מטרים ללא מכשול באמצע.
- ג. ניתן לבצע צימוד של המכשיר עם התקן Bluetooth אחד בלבד בו זמנית.
- ד. צאו מצימוד ה-Bluetooth הנוכחי לפני צימוד עם התקן אחר, שאם לא כן הכיתוב "BP-3400BT" לא יופיע ברשימת המכשיר.

הפעלת כניסת AUX /כניסת אודיו/קישור MP3 ואוזניות

כדי לבצע חיבור ולנגן מוזיקה מנגן או מקור שמע אחר יש לפעול כדלהלן.

1. חברו צד אחד של כבל השמע המצורף (מחבר סטריאו 3.5 מ"מ ל-3.5 מ"מ) לשקע כניסת האודיו (שקע למחבר סטריאו 3.5 מ"מ) שבלוח האחורי של המכשיר הראשי, ואת מחבר הסטריאו 3.5 מ"מ השני לשקע כניסת האודיו של האוזניות או של נגן מקור שמע חיצוני. לאחר מכן עברו למצב כניסת שמע על ידי לחיצה על לחצן מקור השמע.
2. בחרו את המוזיקה והפעילו את הנגן שלכם, כעת יושמעו צלילים ממערכת המיקרו.
3. במצב ניגון מכניסת AUX, הפקד הראשי מופעל מצד הנגן החיצוני. אולם, ניתן גם לשלוט בעוצמת השמע, באיקוילייזר ולהשתיק את הצליל מצד מערכת המיקרו.

יציאת שמע: באמצעות כבל השמע (לא כלול) חברו את מחבר יציאת השמע (מחבר RCA). שבלוח האחורי של היחידה הראשית, ואת היציאה השנייה עם מחבר כניסת ה-AUX של הרמקול הפעיל החיצוני. בחרו ונגנו את המוזיקה מצד מערכת המיקרו, כעת המוזיקה תושמע הן במערכת המיקרו והן ברמקול הפעיל החיצוני.

הגדרת שעה והתראה קולית (השכמה והפעלה אוטומטית)

המכשיר כולל הגדרות שעה והתראה קולית שמאפשרות ליהנות ממוזיקה בשעת השכמה אישית, בה המוזיקה תתחיל להתנגן אוטומטית עם ההגעה לשעה שהוגדרה.

1. **הגדרת השעון:** במצב המתנה, לחצו לחיצה ארוכה על לחצן השעון בשלט במשך מספר שניות כדי להתחיל את ההגדרה, כעת תהבהב בתצוגה שעה בתבנית של 24 שעות; לחצו על לחצן הערוץ +/- כדי לבחור בין תבניות השעה 12/24, כעת לחצו שוב על לחצן השעון כדי לאשר את בחירתכם; כעת ספרות השעה יבהבו בתצוגה; לחצן על לחצן הערוץ +/- כדי לכוון את השעה, ואז לחצו שוב על לחצן השעון לאישור; כעת ספרות הדקות יבהבו בתצוגה, לחצו על לחצן הערוץ +/- כדי לכוון את הדקות, ולאחר מכן לחצו שוב על לחצן השעון לאישור וסיום הגדרת השעון.

2. **גדרת זמן השכמה (התראה קולית) בניגון:** בממשק שעת השעון, לחצו לחיצה ארוכה על לחצן ההתראה הקולית בשלט רחוק למשך מספר שניות כדי להתחיל את ההגדרה, כעת מקור צליל ההשכמה CD/USB/FM יופיע בתצוגה; לחצו על לחצן הערוץ +/- לבחירת מקור צליל ההשכמה, ואז לחצו שוב על לחצן ההתראה הקולית לאישור; כעת דלגו להגדרת עוצמת צליל השעה/דקה/ההשכמה באופן דומה להפעלת מקור צליל ההתראה הקולית, ואז לחצו שוב על לחצן ההתראה הקולית לאישור וסיום הבחירה.

הערות:

- א. הגדרת שעת השעון וההתראה הקולית זמינה רק כאשר המכשיר מחובר לחשמל. במקרה של הפסקת חשמל יש להגדיר מחדש הגדרה זו.
- ב. "סמל ההתראה הקולית" יופיע בתצוגה לאחר סיום הגדרת שעת ההתראה הקולית. לחיצה קצרה על לחצן ההתראה הקולית במצב המתנה תכבה את הגדרת ההתראה הקולית, לחיצה קצרה נוספת תאפשר לסקור את הגדרת ההתראה הקולית.
- ג. כאשר שעת ההתראה הקולית מופעלת, המכשיר ינגן צליל (רדיו CD/FM/USB) באופן אוטומטי, ועוצמת השמע תגבר בהדרגה עד להגדרת עוצמת השמע של ההתראה הקולית. ניתן ללחוץ על לחצן המתנה לכיבוי הניגון.

פתרון תקלות

1. **לא ניתן להדליק המכשיר**
 - א. יש לבדוק האם כבל החשמל מחובר כהלכה לשקע בקיר.
 - ב. אם הבעיה נמשכת יש לפנות למרכז השירות.
2. **אין פלט קולי**
 - א. יש לנסות לכוונן את עוצמת השמע.
 - ב. יש לבדוק האם נבחר מצב ההפעלה הנכון.
 - ג. אם הבעיה נמשכת יש לפנות למרכז השירות.
3. **אין אפשרות לקרוא את התקליטור, או הצליל נקטע במהלך ההשמעה**
 - א. יש לנסות להחליף ולהפעיל תקליטור אחר עם מוזיקה בפורמט CD/CD-R-RW/MP3/WMA.
 - ב. יש לנסות לנקות את התקליטור עקב לכלוך או שריטה.
 - ג. אם הבעיה נמשכת יש לפנות למרכז השירות.
4. **רעשי רקע במהלך ניגון FM**
 - א. יש לפתוח את אנטנת ה-FM במלואה ולנסות לכוונן את כיוון האנטנה.
 - ב. יש להעביר את המכשיר ליד חלון.
 - ג. יש לעבור לניגון תחנה אחרת.
5. **צליל קטוע במהלך ניגון באמצעות Bluetooth**
 - א. יש לנסות לקרב את התקן ה-Bluetooth שלכם למכשיר.
 - ב. יש לנסות לכבות את פונקציית ה-Bluetooth ולהפעילה מחדש.
6. **השלט הרחוק לא פועל באופן תקין**
 - א. להפעלה יש לסגור ולכוון אל חיישן השלט הרחוק.
 - ב. יש להחליף את הסוללה החלשה בסוללה חדשה.

מפרט

מקור הספק: AC 110-240V, 50/60Hz

סוג תקליטור מתאים: CD/CD-R-RW/MP3/WMA

תדר FM: 87.5-108.0 MHz

דירוג USB: גרסאות 5V, 500mA, 2.0, עם קיבולת התקן אחסון של עד 32GB

Bluetooth: V5.0, בטווח הפעלה של עד 10 מטרים

עוצמת פלט RMS: 2 x 20W

צריכת חשמל: 60W

צריכת חשמל בהמתנה: $0.5W >$

(הערה: המפרט לעיל עשוי להשתנות ללא הודעה מוקדמת.)

תעודת אחריות למוצרי ביקונקט טכנולוגיות בע"מ

שם משפחה _____ שם פרטי _____
 טלפון _____ כתובת _____
 פירוט הטובין/דגם _____ שנת ייצור _____
 מספר סידורי _____ מקום הרכישה _____
 מספר חשבונות _____ חותמת וחתמת בית העסק _____

תעודה זו ניתנת כאחריות לתקינותו של המוצר. אחריותנו לפי תעודה זו היא לתקן בתוך 10 (עשרה) ימי עבודה מיום הגעת המוצר למעבדת החברה, כל קלקול שהתגלה במוצר במהלך תקופת האחריות, או להחליף את המוצר או כל חלק ממנו במידה ויידרש, ללא תמורה. במידה ותידרש החלפת חלקים לצורך התיקון, ייעשה שימוש בחלקים חדשים ומקוריים. תקופת האחריות היא למשך 12 חודשים מיום הרכישה, ותקפה אך ורק בצירוף חשבונות הקנייה ממשווק שהוסמך על ידנו כמשווק מורשה. בהיעדר נקודת שירות במרחק של עד 15 ק"מ מהחנות בה בוצעה הרכישה, רשאי הצרכן להביא את המוצר לתיקון בחנות בה נרכש המוצר והתיקון במקרה כאמור יבוצע תוך שבועיים ממועד מסירת המוצר. לאחר ביצוע התיקון ו/או ההחלפה במוצר, ימסר לצרכן אישור בכתב שתפורט בו מהות התיקון ו/או מהות ההחלפה. אנו נהיה רשאים לדרוש תמורה בעד התיקון, במידה והקלקול במוצר נגרם כתוצאה מאחת מהסיבות שלהלן: שימוש בטובין בניגוד להוראות השימוש (לדוגמא: חיבור האזניות למקר מתח ו/או הספק אשר אינו מיועד לאוזניות);

זדון או רשלנות של הצרכן (לדוגמא: נזק שנגרם כתוצאה מנזילת סוללות בתוך המכשיר, זיהומו בחול, אבק, מים או שמן וכדומה, שבר שנגרם לאוזניות או למוצר); במקרה של תיקון שנעשה בטובין בידי מי שלא הורשה לכך מטעמנו. כוח עליון שהתרחש במועד מאוחר ממועד מסירת הטובין לצרכן.

פרטי היבואן: **ביקונקט טכנולוגיות בע"מ**, ח.פ. 514849371
 ת.ד. 50 קריית עקרון מרכז ביל"ו IN צומת עקרון (ביל"ו סנטר) טלפון 08-9418222 פקס: 08-9418223
 דואר אלקטרוני il.info@bconnect.co.il ניתן להירשם לאחריות גם באתר il.bconnect.co.uk
 שירות לקוחות ותמיכה טכנית 08-9403300; נקודת שירות ומעבדה מרכזית 08-9418222



רשימת נקודות שירות:

עיר	שם בית העסק	כתובת	טלפון	הערות
בילו סנטר	מרכז בילו IN	קומת קרקע צמוד ל-KSP	08-9418222	מעבדה ראשית ביקונקט
אשדוד	המרכז לתיקוני חשמל	המסחר 60 (מרכז מסחרי א)	08-8533976	תחנת איסוף
באר שבע	אי אר סלולר	מתחם ביג, חיל הנדסה 1	08-6990184	תחנת איסוף
בת ים	רדיו אלקטריק	בלפור 96 פינת יוספטל	03-5515960	תחנת איסוף
חדרה	אוטופון חדרה	צה"ל 34 מתחם מיקס	04-9862222	תחנת איסוף
חיפה	אוטופון תקשורת קרית	ההסתדרות 271	04-8227228	תחנת איסוף
חיפה	גל אלקטרוניקה	יפו 43	04-8516072	תחנת איסוף
טבריה	אלקטרון	הפרחים 9	04-6723091	תחנת איסוף
יבנה	Touch	מתחם קרסו, הנחשול 22	08-9954088	תחנת איסוף
ירושלים	אליפון	כ"ח 2, מרכז כלל	02-5380629	תחנת איסוף
כפר סבא	רדיו אלקטריק	ויצמן 72	09-7713586	תחנת איסוף
נהריה	יש תקשורת	קניון נהריה, ארית 2	04-9001049	תחנת איסוף
פתח תקווה	רדיו אלקטריק	חובבי ציון 16	03-7261883	תחנת איסוף
קרית שמונה	OMC	המכבים 6	04-6997273	תחנת איסוף
ראשון לציון	רדיו אלקטריק	גולדה מאיר 1, קניון שער-ראשון תחנה מרכזית	03-9619335	תחנת איסוף
רעננה	סימפון סלולר	קלאוזנר 2	09-7724372	תחנת איסוף
תל אביב	360	קניון צמרת G, ניסים אלוני 10	03-9202399	תחנת איסוף

* רשימת נקודות שירות מעודכנת ניתן למצוא באתר il.bconnect.co.uk