

PHILIPS

Headphones

8000 Series

TAH8856

רשום את המוצר שלך וקבל תמיכה באתרים

www.philips.com/welcome

www.bconnect.co.il



אוזניות קשת אלחוטיות Bluetooth

מדריך למשתמש

1 הוראות בטיחות חשובות

מידע כללי

- למניעת נזק או תקלה - אזהרה!
- אין לחשוף את האוזניות לחום קיצוני.
- אין להפיל את האוזניות.
- אין לחשוף את האוזניות לטפטוף או התזה (בדקו את דירוג ה-IP של המוצר).
- אין לטבול את האוזניות במים.
- אין לטעון את האוזניות אם המחבר או השקע רטובים.
- אין להשתמש בחומרי ניקוי המכילים אלכוהול, ספירט, אמוניה או חומרי קרצוף.
- לניקוי יש להשתמש במטלית רכה ואם יש צורך להרטיב אותה קלות במים.
- אין לחשוף את הסוללה המובנית לחום קיצוני כגון אור שמש, אש וכדומה.
- סכנת פיצוץ אם הסוללה לא מוחלפת כראוי.
- יש להחליף רק באותו סוג של סוללה.
- כדי לעמוד בדירוג ה-IP שקע הטעינה חייב להיות סגור.
- השלכת הסוללה לאש או לתנור חם, או ריסוק שלה או חיתוך עלול לגרום לפיצוץ.
- השארת הסוללה בסביבה עם טמפרטורה גבוהה קיצונית עלול לגרום לפיצוץ או דליפה של גז או נוזל שעלול להידלק.
- השארת הסוללה בסביבה עם לחץ אוויר נמוך קיצוני עלול לגרום לפיצוץ או דליפה של גז או נוזל שעלול להידלק.
- טמפרטורה ולחות להפעלה ואחסון:
 - יש לאחסן במקום בו הטמפרטורה היא בין 20°C ל- 50°C (עד 90% לחות).
 - יש להפעיל במקום בו הטמפרטורה היא בין 0°C ל- 40°C (עד 90% לחות).
 - תנאי טמפרטורה קיצוניים עלולים לקצר את חיי הסוללה.

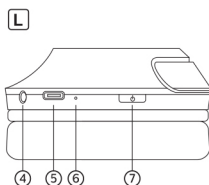
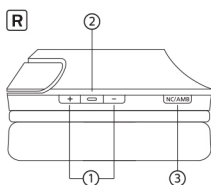
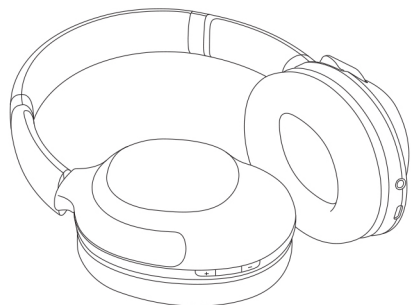
אזהרת בטיחות שמיעה



! זehירות

- כדי למנוע נזק לשמיעה, יש להגביל את זמן ההאזנה באמצעות אוזניות בעוצמת שמע גבוהה, ולהקפיד שעוצמת השמע אינה חורגת מהרמה הבטיחותית. ככל שעוצמת השמע גבוהה יותר, זמן ההאזנה הבטוח קצר יותר.
- יש להקפיד על ההנחיות שלהלן בעת שימוש באוזניות.**
 - יש לקבוע עוצמת שמע סבירה ולהגביל את ההאזנה לפרק זמן סביר.
 - הימנעו מלהגביר את עוצמת השמע בכל פעם שאתם מתרגלים לעוצמה הנוכחית.
 - אין להאזין בעוצמת שמע גבוהה שאינה מאפשרת לשמוע את המתרחש מסביב.
 - יש להפעיל שיקול דעת ולהפסיק האזנה באופן זמני במצבים שעלולים להיות מסוכנים.
 - האזנה בעוצמת שמע גבוהה מדי דרך אוזניות עלולה לגרום לאובדן השמיעה.
 - לא מומלץ ולעיתים לא חוקי לכסות את שתי האוזניים עם האוזניות בזמן נהיגה.
 - לבטחונכם, הימנעו מהסחות דעת כגון מוזיקה או שיחות טלפון בזמן נהיגה או בסביבות אחרות בהן זה עלול להוות סכנה.

חלקי האוזניות



- ① לחצן עוצמת שמע
- ② לחצן רב שימושי
- ③ לחצן NC/AMB
- ④ שקע אודיו
- ⑤ שקע USB-C
- ⑥ נורית חיווי
- ⑦ לחצן הפעלה

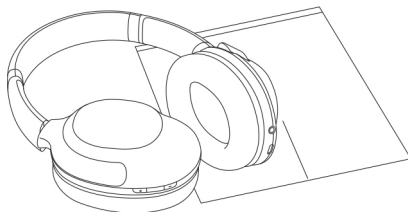
2 אוזניות קשת Bluetooth

תתחדשו, וברוכים הבאים לעולם של Philips! כדי להפיק את המרב מהתמיכה שמציעה חברת Philips ללקוחותיה, אנא השלימו את רישום המוצר בכתובת www.philips.com/welcome וגם ב- www.bconnect.co.il.

עם האוזניות over-ear האלחוטיות של Philips תוכלו:

- לנהל שיחות טלפון בצורה נוחה וללא שימוש בידים.
- ליהנות ממוזיקה איכותית אלחוטית.
- לעבור בין שיחות טלפון ומוזיקה.
- ליהנות מסינון רעשים אקטיבי.

מה בקופסה



אוזניות קשת אלחוטיות Bluetooth
TAH8856 ופאוץ'



כבל טעינה USB



כבל אודיו

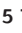

מדריך מקוצר; אחריות; עלון בטיחות

התקנים אחרים

טלפון סלולרי או התקן (מחשב נייד, טאבלט, מתאם Bluetooth, נגן MP3 וכו') אחר שתומך ב-Bluetooth ומתאים לאוזניות.

צימוד האוזניות והטלפון הנייד

לפני שתוכלו להתחיל להשתמש באוזניות בשילוב עם הטלפון הנייד שלכם בפעם הראשונה, עליכם לבצע תהליך צימוד בין שני ההתקנים. מטרת תהליך הצימוד הינה לבסס קשר מוצפן ייחודי בין האוזניות והטלפון הנייד. בזיכרון הפנימי של האוזניות מאוחסנים עד 8 התקנים מחוברים. אם תנסו לבצע צימוד ליותר מ-8 התקנים, פרטי החיבור החדש יישמרו על חשבון החיבור הישן ביותר.

1. ודאו שהאוזניות טעונות באופן מלא וכבויות.
2. לחצו והחזיקו למשך 5 שניות את לחצן  עד שהנורית מהבהבת כחול ולבן.
3.  ודאו שהטלפון פועל וה-Bluetooth פעיל.
4. בצעו צימוד בין האוזניות והטלפון הנייד. לפרטים נוספים, אנא עיינו במדריך ההפעלה של הטלפון הנייד שלכם.

הדוגמה הבאה מראה כיצד לבצע צימוד של האוזניות עם הטלפון הנייד:

הפעילו את אפשרות Bluetooth בטלפון הנייד ובחרו **Philips TAH8856**.




Philips TAH8856

טעינת האוזניות

שימו לב

- לפני שאתם משתמשים באוזניות בפעם הראשונה, טענו את הסוללה במשך 5 שעות ו-30 דקות כדי להבטיח ביצועי סוללה אופטימליים וכדי להאריך את חיי הסוללה.
- יש לטעון את האוזניות אך ורק באמצעות כבל USB מקורי כדי למנוע נזק.
- סיימו שיחות פעילות לפני טעינת האוזניות. בזמן חיבור לטעינה מבוצע כיבוי של האוזניות.

חברו את כבל הטעינה USB:

- לחריץ טעינה USB-C באוזניות
 - למטען או שקע טעינה USB במחשב
-  נורית החיווי מאירה בלבן בזמן הטעינה, ונכבית כאשר הסוללה טעונה במלואה.


טיפ

- תחת תנאים רגילים טעינה מלאה אורכת כ-5 שעות ו-30 דקות.

שימו לב

- קבלת שיחה בהתקן השני יעצור את ההשמעה בהתקן הראשון. השיחה תעבור אוטומטית לאוזניות.
- סיום השיחה בהתקן השני יחדש את ההשמעה מההתקן הראשון.

חיבור האוזניות להתקן Bluetooth

- הפעילו את הטלפון הנייד / התקן Bluetooth.
- לחצו והחזיקו את לחצן  כדי להפעיל את האוזניות.
 - נורית החיווי תהבהב בלבן למשך 2 שניות.
 - האוזניות מתחברות באופן אוטומטי להתקן האחרון/טלפון נייד שבוצע עבורו צימוד. אם התקן זה אינו זמין, האוזניות עוברות באופן אוטומטי להתקן הבא אחריו.

טיפ

- אם תפעילו את הטלפון הנייד/התקן Bluetooth או תפעילו את אפשרות Bluetooth לאחר שהאוזניות כבר מופעלות, תצטרכו לבצע שוב חיבור של האוזניות לטלפון או להתקן Bluetooth.

שימו לב

- אם האוזניות לא מצליחות להתחבר לאף התקן Bluetooth במשך דקה אחת, הן יעברו למצב של ניתנות לצימוד, ואז הן יכבו אוטומטית אם עדיין לא יתחברו להתקן Bluetooth כלשהו לאחר 4 דקות.

חיבור חוטי

ניתן להשתמש באוזניות גם עם כבל האודיו המצורף. חברו את כבל האודיו לאוזניות ולהתקן אודיו חיצוני.

חיבור למספר התקנים

- צימוד
- צימוד האוזניות ל-2 התקנים, טלפון נייד ומחשב נייד.

מעבר בין התקנים

- ניתן להשמיע מוזיקה רק מהתקן אחד בכל פעם. ההתקן השני ישמש לשיחות טלפון.
- יש לעצור את המוזיקה בהתקן אחד כדי להפעיל מוזיקה בהתקן השני.

ניהול שיחות ומוזיקה

הפעלה/כיבוי

מטרה	לחצן	פעולה
הפעלת האוזניות	לחצן הפעלה	לחצו והחזיקו במשך 2 שניות
כיבוי האוזניות	לחצן הפעלה	לחצו והחזיקו במשך 2 שניות. נורית לבנה דולקת ודועכת

מוזיקה

מטרה	לחצן	פעולה
נגינה / השהיה של המוזיקה	לחצן רב שימושי	לחצו פעם אחת
הגברת עוצמת השמע	עוצמת שמע +	לחצו פעם אחת
החלשת עוצמת השמע	עוצמת שמע -	לחצו פעם אחת
דלג קדימה	עוצמת שמע +	לחצו והחזיקו ל-2 שניות
דלג אחורה	עוצמת שמע -	לחצו והחזיקו ל-2 שניות

שיחות

מטרה	לחצן	פעולה
מענה לשיחה	לחצן רב שימושי	לחצו פעם אחת
סיום שיחה	לחצן רב שימושי	לחצו פעם אחת

חיווי מצב נוספים

חיווי	מצב האוזניות
נורית החיווי מהבהבת בכחול כל 5 שניות	האוזניות מחוברות להתקן Bluetooth, ונמצאות במצב המתנה או האזנה למוזיקה
נורית החיווי מהבהבת בצבעי לבן וכחול לסירוגין	האוזניות מוכנות לצימוד
נורית החיווי מהבהבת בלבן כל 2 שניות	האוזניות פועלות אך לא מחוברות להתקן Bluetooth
נורית החיווי מהבהבת בלבן כל 5 שניות	סוללה חלשה
נורית החיווי הלבנה כבויה	סוללה טעונה במלואה

הורדת אפליקציה

סרקו את הקוד QR/לחצו Download או חפשו Philips Headphones ב- Apple App Store או Google Play כדי להוריד את האפליקציה.



מטרה	לחצן	פעולה
דחיית שיחה	לחצן רב שימושי	לחצו והחזיקו 2 שניות
מענה לשיחה בזמן שיחה	לחצן רב שימושי	לחצו פעם אחת
דחיית שיחה בזמן שיחה	לחצן רב שימושי	לחצו והחזיקו 2 שניות
מעבר בין 2 שיחות	לחצן רב שימושי	לחצו פעם אחת

ANC סינון רעשים אקטיבי

מטרה	לחצן	פעולה
ANC פעיל/ מצב אמביינט/ ANC כבוי	לחצן NC/AMB	לחצו פעם אחת

מצב אמביינט מהיר (מוזיקת אווירה)

מטרה	לחצן	פעולה
אמביינט מהיר פעיל	לחצן NC/AMB	לחצו והחזיקו שנייה אחת
אמביינט מהיר כבוי	לחצן NC/AMB	שחררו

עוזרת קולית (Siri/Google app)

מטרה	לחצן	פעולה
הפעילו פונקציית עוזרת קולית	לחצן רב שימושי	לחצו והחזיקו 2 שניות

שימו לב

- יש לבדוק במריך הטלפון הנייד.

הצרת תאימות

חברת MMD Honk Kong Holding מצהירה בזאת כי מוצר זה עומד בדרישות המחייבות ושאר ההתניות של הנחיה 2014/53/EU. ניתן לקרוא את הצהרת התאימות המלאה בכתובת www.p4c.philips.com

השלכת מוצרים משומשים וסוללות משומשות

המוצר שברשותכם עוצב ומיוצר באמצעות החומרים והרכיבים האיכותיים ביותר אשר ניתנים למיחזור ולשימוש חוזר.



סימון הפח עם האיקס על המוצר מציין כי על מוצר זה חלה הנחיה 2012/19/EU של האיחוד האירופי.



סימון הפח מציין שהמוצר כולל סוללות נטענות מובנות הכפופות להנחיה 2013/56/EU של האיחוד האירופי, ולא ניתן להשליכן יחד עם האשפה הביתית הרגילה. אנו ממליצים לכם להוציא את הסוללות רק בנקודת שירות. בדקו היכן ממוקמת נקודת האיסוף הנפרדת למוצרי חשמל ואלקטרוניקה במקום מגוריכם. הקפידו לפעול בהתאם לחוקים המקומיים, והימנעו מהשלכת המוצר הישן עם האשפה הביתית הרגילה. השלכה נכונה של מוצרים ישנים מסייעת במניעת השפעות שליליות על הסביבה ועל בריאותם של בני אדם.



הוצאת הסוללה המובנית

שימו לב



- לפני הוצאת הסוללה יש לוודא שהאזניות מנותקות מכבל הטעינה (USB).
- אם אין במדינתכם מערכת איסוף/מיחזור עבור מוצרים אלקטרוניים, תוכלו לתרום לאיכות הסביבה על ידי הוצאת הסוללה המובנית מהאזניות לפני השלכתן.

אוזניות

- זמן השמעת מוזיקה (ANC כבוי): עד 60 שעות.
- זמן השמעת מוזיקה (ANC פעיל): עד 55 שעות.
- זמן טעינה: 5 שעות ו-30 דקות.
- סוללת lithium ion נטענת 1,000 mAh
- גרסת Bluetooth 5.0
- פרופילי Bluetooth תואמים:
- HFP (פרופיל Hands-Free)
- A2DP (פרופיל Advanced Audio Distribution)
- AVRCP (פרופיל Audio Video Remote Control)
- טווח תדרים: 2.402-2.480GHz
- שידור: <4 dBm
- טווח פעולה: עד 10 מטרים
- הפחתת הדים ורעשים דיגיטלית
- כיבוי אוטומטי
- שקע טעינה USB Type C
- תמיכה ב-AAC ו-SBC

שימו לב



- המפרט נתון לשינויים ללא הודעה מוקדמת.
- זמן השמעת מוזיקה וחיי הסוללה משוערים ועשויים להשתנות.

7 סימנים מסחריים

Bluetooth

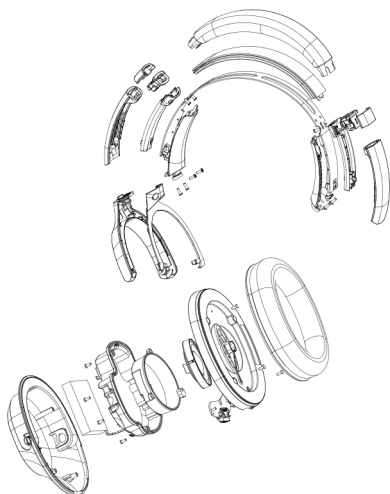
המילה Bluetooth® והלוגו הינם סימנים מסחריים רשומים בבעלות Bluetooth SIG, Inc, וכל שימוש שנעשה בהם על ידי חברת Top Victory Investment Limited מאושר במסגרת רישיון השימוש. שאר הסימנים הינם בבעלות בעליהם.

Siri

Siri הוא סימן מסחרי של Apple Inc. ורשום בארה"ב ובמדינות אחרות.

Google

Google והלוגו של Google הם סימנים מסחריים של Google LLC. עוזרת Google לא זמינה בכל הארצות ובכל השפות.



תאימות ל-EMF

מוצר זה תואם לכל התקנים וההנחיות לגבי חשיפה לשדות מגנטיים.

מידע סביבתי

כל חומרי האריזה המיותרים הוצאו משימוש. בתכנון האריזה ניסינו להקל על הפרדה לשלושה חומרים: קרטון (הקופסה), קצף פוליאסטר (החוצץ), ופוליאיתילן (שקיות, יריעת קצף מגנה). המוצר שברשותכם עשוי מחומרים ניתנים למיחזור ולשימוש חוזר בתנאי שפירוקם מבוצע על ידי חברה המתמחה בכך. אנא הקפידו על התקנות המקומיות בנוגע להשלכת חומרי אריזה, סוללות ריקות וציוד ישן.

8 פתרון תקלות

האוזניות לא נדלקות

סוללה חלשה. טענו את האוזניות.

לא ניתן לבצע צימוד להתקן Bluetooth

אפשרות Bluetooth כבוייה. הפעילו את ההתקן ואת אפשרות Bluetooth לפני שמפעילים את האוזניות.

איפוס צימוד

לחצו והחזיקו את לחצן הפעלה/כיבוי ואת לחצן NC/AMB באותו זמן למשך 3 שניות, הנורית נדלקת בכחול 4 פעמים.

ניתן לשמוע מוזיקה אך לא ניתן לשלוט במוזיקה אשר מתנגנת בהתקן (השמעה/השהיה/מעבר קדימה/אחורה)

ודאו שמקור השמע תומך בפרופיל AVRCP. תוכלו למצוא מידע בנושא תאימות ופרופילים נתמכים במדריך ההפעלה של מקור השמע.

עוצמת השמע של האוזניות נמוך מדי

יש התקני Bluetooth שלא יכולים לחבר את עוצמת השמע עם האוזניות דרך סינכרון עוצמת שמע. במקרה זה יש לכוון ידנית את עוצמת השמע בהתקן.

התקן Bluetooth לא מזהה את האוזניות

- **ייתכן שהאוזניות מחוברות להתקן שבוצע עבורו צימוד בעבר.** כבו את ההתקן המחובר או הרחיקו אותו מטווח הקליטה.
- **ייתכן שזיכרון הצימוד אותחל או שבוצע צימוד של האוזניות להתקנים אחרים.** חזרו על תהליך הצימוד של ההתקן והאוזניות, כמתואר במדריך זה.

האוזניות מחוברות לטלפון תומך Bluetooth סטריאופוני, אולם המוזיקה מושמעת באמצעות רמקול הטלפון בלבד

ייתכן שבטלפון הנייד שלכם קיימת אפשרות לבחור בין האזנה באמצעות הרמקול או באמצעות האוזניות. עיינו במדריך ההפעלה של הטלפון הנייד כדי ללמוד כיצד לעבור למצב אוזניות.

איכות השמע נמוכה וניתן לשמוע רעשי רקע

- **מקור השמע נמצא מחוץ לטווח קליטת Bluetooth.** צמצמו את המרחק בין האוזניות ומקור השמע או נסו להיפטר ממכשולים בין ההתקנים.
- טענו את האוזניות.

לתמיכה נוספת אנא בקרו בכתובת www.philips.com/support.

תעודת אחריות למוצרי ביקונקט טכנולוגיות בע"מ

שם משפחה _____ שם פרטי _____
 טלפון _____ כתובת _____
 פירוט הטובין/דגם _____ שנת ייצור _____
 מספר סידורי _____ מקום הרכישה _____
 מספר חשבונית _____ חותמת וחתומים בית העסק _____

תעודה זו ניתנת כאחריות לתקינותו של המוצר. אחריותנו לפי תעודה זו היא לתקן בתוך 10 (עשרה) ימי עבודה מיום הגעת המוצר למעבדת החברה, כל קלקול שהתגלה במוצר במהלך תקופת האחריות, או להחליף את המוצר או כל חלק ממנו במידה ויידרש, ללא תמורה. במידה ותידרש החלפת חלקים לצורך התיקון, ייעשה שימוש בחלקים חדשים ומקוריים. תקופת האחריות היא למשך 12 חודשים מיום הרכישה, ותקפה אך ורק בצירוף חשבונית הקנייה ממשווק המשווק על ידנו כמשווק מורשה.

בהיעדר נקודת שירות במרחק של עד 15 ק"מ מהחנות בה בוצעה הרכישה, רשאי הצרכן להביא את המוצר לתיקון בחנות בה נרכש המוצר והתיקון במקרה כאמור יבוצע תוך שבועיים ממועד מסירת המוצר. לאחר ביצוע התיקון ו/או ההחלפה במוצר, ימסר לצרכן אישור בכתב שתפורט בו מהות התיקון ו/או מהות ההחלפה. אנו נהיה רשאים לדרוש תמורה בעד התיקון, במידה והקלקול במוצר נגרם כתוצאה מחטא מהסיבות שלהלן: שימוש בטובין בניגוד להוראות השימוש (לדוגמא: חיבור האוזניות למקור מתח ו/או הספק אשר אינו מיועד לאוזניות); זדון או רשלנות של הצרכן (לדוגמא: נזק שנגרם כתוצאה מניזול סוללות בתוך המכשיר, זיהומם בחול, אבק, מים או שמן וכדומה, שבר שנגרם לאוזניות או למוצר); במקרה של תיקון שנעשה בטובין בידי מי שלא הורשה לכך מטעמנו. כוח עליון שהתרחש במועד מאוחר ממועד מסירת הטובין לצרכן.

פרטי היבואן: **ביקונקט טכנולוגיות בע"מ**, ח.פ. 514849371



ת.ד. 50 קריית עקרון מרכז ביל"ו IN צומת עקרון (ביל"ו סנטר) טלפון 08-9418222 פקס: 08-9418223
 דואר אלקטרוני info@bconnect.co.il ניתן להירשם לאחריות גם באתר www.bconnect.co.il
 שירות לקוחות ותמיכה טכנית 08-9403300; נקודת שירות ומעבדה מרכזית 08-9418222



BANG & OLUFSEN



רשימת נקודות שירות:

עיר	שם בית העסק	כתובת	טלפון	הערות
ביל"ו סנטר	מרכז ביל"ו IN	קומת קרקע צמוד ל-KSP	08-9418222	מעבדה ראשית ביקונקט
אשדוד	המרכז לתיקוני חשמל	60 (מרכז מסחרי א)	08-8533976	תחנת איסוף
באר שבע	פיקסל - PixCell	קטינקא 2, קניון יס פלאנט	08-8555560	תחנת איסוף
בת ים	רדיו אלקטריק	בלפור 96 פינת יוספטל	03-5515960	תחנת איסוף
חדרה	אוטופון חדרה	צה"ל 34 מתחם מיקס	04-9862222	תחנת איסוף
חיפה	אוטופון תקשורת קריות	ההסתדרות 271	04-8227228	תחנת איסוף
חיפה	גל אלקטרוניקה	43	04-8516072	תחנת איסוף
טבריה	אלקטרון	הפרחים 9	04-6723091	תחנת איסוף
יבנה	Touch	מתחם קרסו, הנחשול 22	08-9954088	תחנת איסוף
ירושלים	כלל תקשורת	כ"ח 2, מרכז כלל	02-6244110	תחנת איסוף
כפר סבא	רדיו אלקטריק	ויצמן 72	09-7713586	תחנת איסוף
נהריה	י.ש תקשורת	קניון נהריה, ארית 2	04-9001049	תחנת איסוף
עפולה	סגנון וצליל	שד' ארלוזורוב 20	04-6527776	תחנת איסוף
פתח תקווה	רדיו אלקטריק	חובבי ציון 16	03-7261883	תחנת איסוף
קרית שמונה	OMC	המכבים 6	04-6997273	תחנת איסוף
ראשון לציון	רדיו אלקטריק	גולדה מאיר 1, קניון שער-ראשון תחנה מרכזית	03-9619335	תחנת איסוף
רעננה	סימפון סולור	קלאוזנר 2	09-7724372	תחנת איסוף
תל אביב	רדיו אלקטריק	אלנבי 104	03-5605534	תחנת איסוף

* רשימת נקודות שירות מעודכנת ניתן למצוא באתר www.bconnect.co.il