

● BLAUPUNKT

BP-X5120

**מנקה חלונות רובוטי
עם התזת מים אוטומטית (התזה כפולה)**

מדריך למשתמש



Enjoy it.

1. אזהרות ונקודות חשובות בנוגע לבטיחות

1. שימו לב! יש לקרוא לפני השימוש

1. מכשיר זה אינו מיועד לשימוש על ידי אנשים (כולל ילדים) עם יכולות פיזיות, חושיות או שכליות מופחתות או עם היעדר ניסיון וידע, אלא אם הם תחת פיקוח או שקיבלו הנחיות לשימוש במכשיר על ידי האדם האחראי לבטיחותם. ילדים צריכים להיות תחת השגחה כדי להבטיח, שהם לא משחקים עם המכשיר.
2. יש להשתמש במוצר רק כדי לנקות חלונות וזכוכית בעלי מסגרת (המוצר אינו מיועד לניקוי חלונות וזכוכית ללא מסגרת). אם במסגרת החלון או הזכוכית יש שוליים מגומי סיליקון שנגרם להם נזק, הקפידו למנוע דליפה ונפילה של המכשיר תוך כדי תהליך הניקוי. על המשתמש לפעול בהתאם להוראות כדי להבטיח שימוש בטיחותי במוצר.

2. נקודות בנוגע לבטיחות

- אנא השתמשו במתאם המקורי (שימוש במתאם שאינו מקורי עלול לגרום לתקלה או לנזק במוצר).
- ודאו כי במהלך השימוש יש למתאם מספיק מקום לצורך אוורור והתפזרות החום. אין לעטוף את המתאם בחפצים אחרים.
- אין להשתמש במתאם בסביבה לחה. אין לגעת במתאם בידיים רטובות במהלך השימוש.
- יש לטעון את מנקה החלונות במתח המתאים למתאם החשמל.
- אין להשתמש במתאם, בכבל הטעינה או בתקע אם נגרם להם נזק. לפני ניקוי המכשיר וביצוע פעולות תחזוקה בו, יש לנתק את התקע מהחשמל. כדי למנוע התחשמלות, אין לנתק את החיבור לחשמל על ידי ניתוק ההברגה של הכבל המאריך.
- אין לפרק את מתאם החשמל. אם מתאם החשמל פגום, החליפו את המתאם כולו. לסיוע ותיקונים, צרו קשר עם שירות הלקוחות המקומי או עם המפיץ.
- טיפול לא נכון בסוללה עלול לגרום להתלקחות או לפציעה גופנית עקב תגובה כימית. אין לפרק את הסוללה כדי לא לגרום לקצר. אין להשתמש בקרבת אש או בטמפרטורת סביבה גבוהה.
- אנא מסרו את הסוללה המושמשת למרכז מחזור מקצועי המיועד לפסולת סוללות. השלכת סוללות משומשות והמחזור שלהן צריכים להתבצע על פי החוקים והתקנות במדינה.
- אנא הקפידו לפעול בהתאם למדריך זה בעת השימוש במוצר.
- שמרו את המדריך לצורך עיון בעתיד.
- אין לטבול את המוצר בנוזלים (מים ומשקאות שונים) ואין להשאיר אותו בסביבה לחה לזמן ממושך.
- אין לחשוף את המוצר לאור שמש ויש להרחיק אותו ממקורות חום (כמו רדיאטורים, תנורי חימום, תנורי מיקרוגל, כיריים על בסיס גז וכדומה).
- אין להניח את המוצר במקום עם כוח מגנטי חזק.
- יש לאחסן את המוצר הרחק מהישג ידם של ילדים.
- אנא השתמשו במוצר בטמפרטורת סביבה $0^{\circ}\text{C}\sim 40^{\circ}\text{C}$.
- אין לנקות זכוכית שניזוקה וחפצים בעלי משטח בלתי אחיד. המוצר לא יפיק מספיק שאיבת ואקום על גבי משטח בלתי אחיד או זכוכית שניזוקה.
- כדי למנוע סכנה, החלפת הסוללה המובנית יכולה להתבצע רק על ידי היצרן, המשווק או מרכז שירות מתאים.

- לפני הסרת הסוללה או הטיפול בה יש לנתק את זרם החשמל.
- אנא הפעילו את המוצר בדיוק לפי ההוראות. היצרן לא יישא באחריות לנזק לרכוש או לפגיעה גופנית שנגרמו עקב שימוש לא נאות.

שימו לב



1. לפני השימוש אנא ודאו שכבל הביטחון לא נקרע וכי קצה אחד מחובר היטב למכשיר. יש לחבר היטב את הקצה השני לחפצים אחרים בחדר כדי למנוע את נפילת מנקה החלונות וכך למנוע פגיעה גופנית או נזק לרכוש.
2. אם הדבק של זכוכית החלון מתקלף באמצע או סדוק בפינות עקב בלאי, אנא היזהרו בעת השימוש במכשיר ובדקו שהוא אכן עובד כראוי. ודאו כי יש משתמש המשגיח על המכשיר כאשר הוא פועל, כדי למנוע את נפילת המכשיר וגרימת נזק לאנשים או לחפצים.

3. סכנת התחשמלות

- ודאו שהמכשיר מנותק לחלוטין מזרם החשמל וכי המכשיר כבוי לפני ניקוי גוף המכשיר או ביצוע פעולות תחזוקה בו.
- אין למשוך את תקע החשמל החוצה באמצעות הכבל. יש לנתק את התקע כהלכה כאשר המכשיר כבוי.
- אין להמשיך את השימוש במוצר אם נגרם לו נזק או אם נגרם נזק לחלקים המספקים לו חשמל.
- אם נגרם נזק למכשיר, אנא צרו קשר עם מרכז השירות המקומי או עם המשווק לצורך תיקונו.
- אין להשתמש במים לניקוי גוף המכשיר ומתאם החשמל.
- אין להשתמש במוצר במקומות מסוכנים כמו ליד להבה פתוחה, באמבטיה עם מים זורמים, בקרבת בריכת שחיה וכדומה.
- אין לגרום נזק לכבל החשמל או לפתל אותו. אין להניח חפצים כבדים על כבל החשמל או המתאם כדי למנוע נזק.

4. אזהרות

1. לפני הדלקה ודאו כי כבל הביטחון מחובר למכשיר וחברו אותו היטב לחפץ יציב בתוך הבית.
2. לפני הדלקת המכשיר בדקו אם נגרם נזק לכבל הביטחון ואם הוא מחובר היטב. ודאו שלא נגרם לו כל נזק ושהחיבור חזק לפני השימוש במוצר.
3. בעת ניקוי זכוכית של חלון או דלת ללא לוח חוסם כלפי מטה, הציבו אזהרה בשטח שמתחת.
4. יש לטעון במלואה את סוללת הגיבוי המובנית במכשיר לפני השימוש (נורה ירוקה תופעל).
5. אין להשתמש במזג אוויר גשום.
6. הדליקו את המכשיר והניחו על גבי זכוכית חלון.
7. ודאו כי המכשיר מוצמד היטב למשטח החלון לפני שחרור הידיים.
8. לפני כביבי המכשיר אנא החזיקו אותו כדי למנוע את נפילתו.
9. אין להשתמש במוצר לניקוי חלונות או זכוכיות ללא מסגרת.
10. ודאו כי בד הניקוי מחובר כהלכה לתחתית המכשיר כדי למנוע דליפת אוויר בעת ספיגת חומר הניקוי לחלונות.
11. אין להתיז מים על המכשיר או על תחתית המכשיר. התיזו מים רק על בד הניקוי.
12. אין לאפשר לילדים להשתמש במכשיר.

13. אנא הסירו כל פריט ממשטח הזכוכית לפני השימוש במכשיר.
 14. הרחיקו שיער, בגדים רפויים, אצבעות או חלקי גוף אחרים מהחלקים הנעים של המכשיר.
 15. אין להשתמש במכשיר בסביבה עם גזים או מוצקים דליקים או נפיצים.

2. תיאור המוצר ופרמטרים

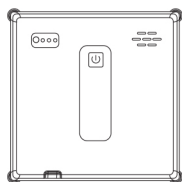
1. המוצר

1. במנקה החלונות הרובוטי יש שני חורים למים. כאשר המכשיר נע שמאלה החור השמאלי יתיז מים באופן אוטומטי, וכאשר המכשיר נע ימינה החור הימני יתיז מים באופן אוטומטי. כאשר אין זרימת חשמל למנוע המכשיר, הוא ייפול ממשטח הזכוכית האנכי. סוללת הגיבוי המובנית בתוך המכשיר יכולה למנוע את נפילת המכשיר עקב הפסקת חשמל.
2. הרובוט כולל בינה מלאכותית המעניקה הנחיה קולית. הרובוט יכול לתכנן את נתיב התנועה, לאתר את השוליים ולנקות אוטומטית את כל החלון. ניתן לשלוט ברובוט בעזרת שלט רחוק / אפליקציה.

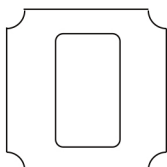
2. מפרט טכני

מתח נכנס	AC 100~240V 50Hz~60Hz
מתח מדורג	80W
קיבולת סוללה	500mAh
עוצמת יניקה	2800Pa
משקל נטו	1300 גרם
שיטת בקרה	שלט רחוק או אפליקציה
רעש	65dB
חיישן Frameless	אוטומטי
בקרה נגד נפילה	UPS / כבל ביטחון
סוג מנוע	Brushless
סוללת גיבוי	20 דקות
שיטת התזת מים	ידני / אוטומטי

3. גוף המכשיר והאביזרים



גוף המכשיר



בד ניקוי



מתאם + כבל חשמל



בקבוק הוספת מים



כבל ביטחון



שלט רחוק

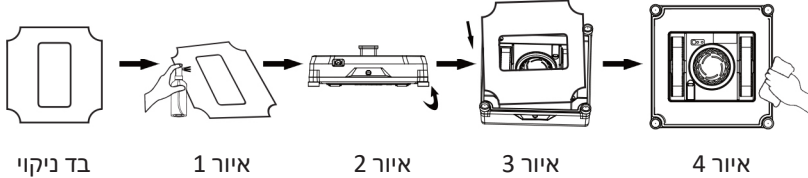


מדריך למשתמש

3. תפעול המכשיר

1. התקנת בד הניקוי

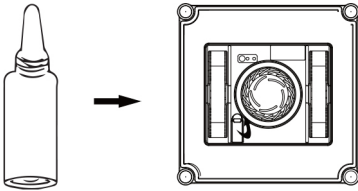
1. התיזו את תמיסת הניקוי על המטלית על 2-3 פעמים (איור 1).
2. חברו את המטלית לתחתית גוף המכשיר בצורה נכונה, והקפידו שלא לחסום את גלגלי ההנעה ואת החיישנים נגד נפילה (איור 2, איור 3).
3. לאחר התקנת המטלית, יבשו את כתמי המים (איור 4).



הערה: בעת התקנת המטלית, ודאו שאינכם מכסים את החיישנים נגד נפילה הממוקמים בארבע פינות המכשיר. כיסוי החיישנים עלול לגרום למכשיר ליפול. אין להרטיב את המטלית לגמרי.

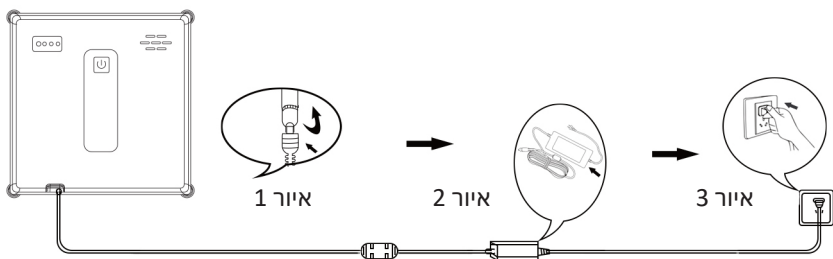
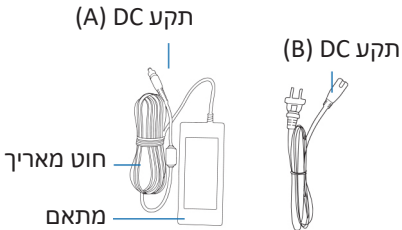
2. הכנסת מים

1. השתמשו רק במים או בחומרי ניקוי מיוחדים מהולים במים.
2. פתחו את מכסה הסיליקון והוסיפו תמיסת ניקוי או מים נקיים.



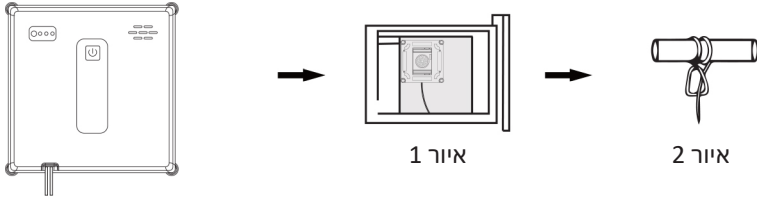
3. חיבור כבל החשמל המתאם והתקע

1. הכניסו את החיבור בצורת L (מחבר B) לפתח כניסת החשמל במכשיר והדקו את האום (איור 1).
2. חברו את תקע ה-DC (מחבר A) למתאם (איור 2).
3. חברו לשקע החשמל בקיר (איור 3).



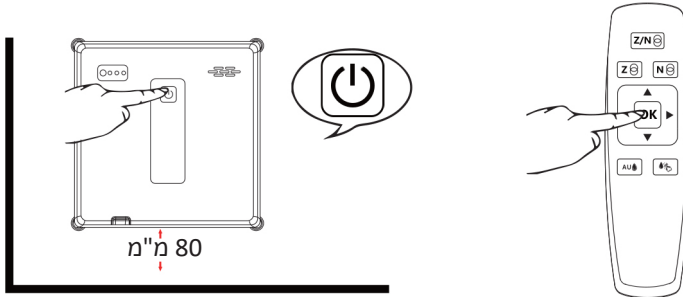
4. חיבור כבל הביטחון

1. בדקו שבכל הביטחון אינו קרוע ושהחיבור לרובוט יציב (איור 1).
2. חזקו את הקצה השני של כבל הביטחון לחפץ אחר בחדר כדי לוודא שהרובוט לא ייפול (איור 2).



5. הפעלת הרובוט

1. לחצו והחזיקו למשך 2 שניות את הכפתור כדי להפעיל את המכשיר.
2. הניחו את המכשיר על גבי משטח הזכוכית שברצונכם לנקות ולחצו שוב על הכפתור כדי להתחיל את תוכנית הניקוי.
3. תוכלו גם ללחוץ על הכפתור OK בשלט רחוק כדי להתחיל ולעצור זמנית את פעולת המכשיר.

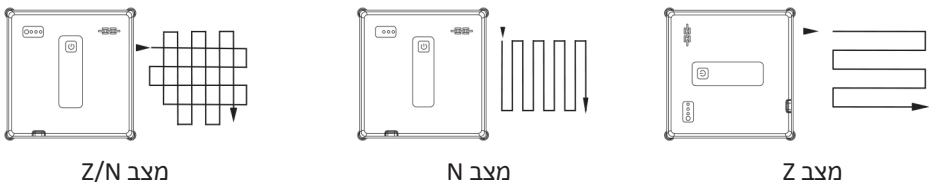


אזהרה: לפני שתתחילו, אנא ודאו כי 4 הצדדים של המכשיר נמצאים במרחק 80 מ"מ לפחות ממסגרת הזכוכית או מפינות החלון.

4. פונקציות הניקוי

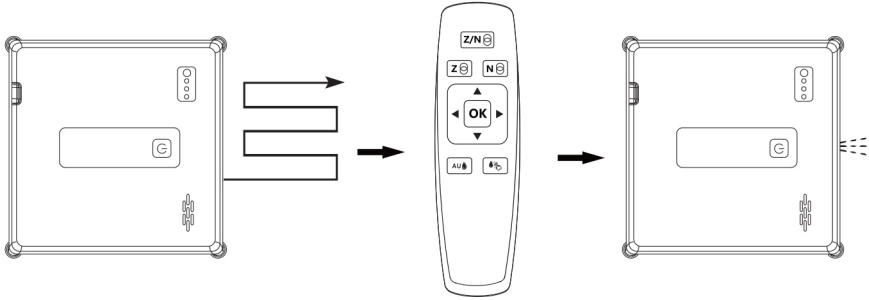
1. מצב אוטומטי ומצב ידני

בחרו בשלושת המצבים האוטומטיים בשלט רחוק , , כדי לנקות את החלון במלואו באופן אוטומטי.



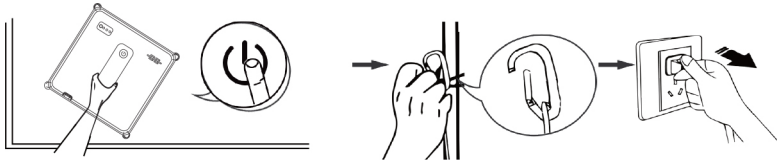
2. מצבי התזת המים

- במנקה החלונות הרובוטי יש שני פתחי מים. כאשר הרובוט נע שמאלה, צד שמאל מתיז מים. כאשר הרובוט נע ימינה, צד ימין מתיז מים. כאשר הרובוט נע כלפי מטה, החלק התחתון מתיז מים.
1. מצב התזה אוטומטי: כאשר מנקה החלונות הרובוטי נמצא במצב ניקוי "Z", מצב ההתזה האוטומטי יופעל כברירת מחדל וההתזה האוטומטית לסירוגין תתחיל.
 2. לחצו על הכפתור **AU** בשלט רחוק כדי שיישמע צליל טפטוף ומצב ההתזה האוטומטי יכבה. לחצו על הכפתור **AU** בשלט רחוק כדי שיישמעו שני צלילי טפטוף ומצב ההתזה האוטומטי יופעל.
 3. כאשר מנקה החלונות הרובוטי נמצא במצב ניקוי "Z" והמכשיר נע קדימה, לחצו על הכפתור **AU** בשלט רחוק ומצב ההתזה הידני יופעל. לחצו פעם אחת כדי להתיז מים פעם אחת.



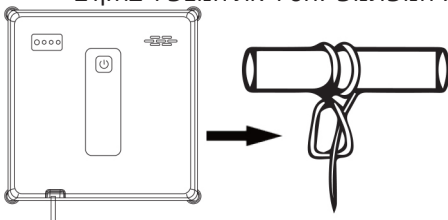
3. השלמת הניקוי

1. לאחר שהרובוט סיים לנקות, הוא יעצור בנקודת ההתחלה. החזיקו אותו היטב, ולחצו והחזיקו למשך 3 שניות את הכפתור **AU**. המאוורר יפסיק לפעול, ובעת הסירו אותו.
2. נתקו את כבל הביטחון ואת האבזם.
3. נתקו את המכשיר מהחשמל.



4. פונקציית הגיבוי למקרה של הפסקת חשמל

1. במקרה של הפסקת חשמל, המכשיר יפעיל את הסוללה המובנית למשך 20 דקות.
2. במקרה של הפסקת חשמל, המכשיר יישאר במקומו ולא ינוע קדימה. הוא ישמיע צליל אזהרה והאור האדום והכחול יאירו לסירוגין. במקרה כזה על המשתמש להסיר את המכשיר בהקדם האפשרי כדי למנוע את נפילתו עקב אי אספקת חשמל.
3. ניתן להשתמש בעדינות בכבל הביטחון כדי למשוך אליכם את המכשיר. בעת משיכת כבל הביטחון, יש להתקרב לזכוכית ככל האפשר כדי למנוע את נפילת המכשיר.



5. שלט רחוק

1. אין לטעון את הסוללה בשלט רחוק. אין לפרק את הסוללה. אין להכניס את הסוללה לאש מכיוון שקיימת סכנה שהיא תתפוצץ.
2. השתמשו בסוללות מסוג AAA/RL על פי המפרט הנדרש. אין להשתמש בסוללות מסוגים שונים כדי לא לשרוף את המעגל החשמלי. בעת התקנת הסוללה והסרתה, דחפו כלפי מטה את מכסה השלט רחוק והתקינו את הסוללה. בעת השימוש בסוללה הצמידו קודם את הקוטב השלילי לחלק עם הקפיץ ולחצו כלפי מטה. התקנה הפוכה של הסוללה אינה תקינה. לאחר מכן סגרו את מכסה הסוללה.
3. אין לערבב סוללות חדשות וישנות, סוללות מדגמים שונים או סוללות מסוגים שונים.

	מצב ניקוי אוטומטי במסלול Z ולאחר מכן N		תנועה ידנית למעלה	
	מצב ניקוי אוטומטי במסלול Z		תנועה ידנית למטה	
	מצב ניקוי אוטומטי במסלול N		תנועה ידנית ימינה	
	התזת מים אוטומטית		תנועה ידנית שמאלה	
	התזת מים ידנית		הפעלה בכפתור אחד (ברירת מחדל מסלול Z)	

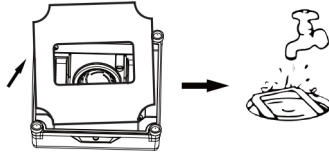
6. הנחיות קוליות

הנחיה קולית	פעולה	מספר סידורי
הנחיה קולית של גוף המכשיר		
Welcome, to use our window cleaning robot, please tie the safety rope before starting. Do not use it in rainy and wet weather!	לפני ההפעלה	1
Please connect the power cable!	חיבור כבל החשמל	2
Please press the start button to start!	תחילת עבודה	3
Insufficient water in water tank	אין מספיק מים במיכל	4
הנחיה קולית של השלט רחוק		
Start horizontal routes cleaning!	שלט רחוק – Z	5
Horizontal routes cleaning mission complete!		6
Start vertical routes cleaning	שלט רחוק – N	7
Vertical routes cleaning mission complete!		8
Start deep cleaning	שלט רחוק – Z/N	9
Deep cleaning mission complete		10
Start auto spray function	שלט רחוק – התזת מים אוטומטית	11
Close auto spray Function		12
Spray	שלט רחוק – התזת מים ידנית	13
Up	שלט רחוק – למעלה	14
Down	שלט רחוק – למטה	15
Left	שלט רחוק – שמאלה	16
Right	שלט רחוק – ימינה	17
Start cleaning	שלט רחוק – OK	18
Pause cleaning		19

7. תחזוקת המוצר

1. תחזוקת בד הניקוי

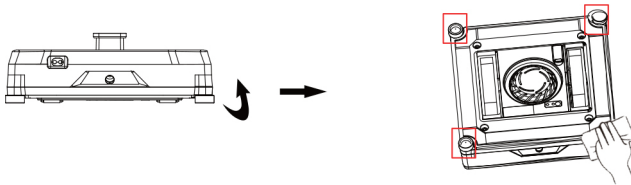
סובבו את גוף הרובוט על פיו והניחו אותו כך שיהיה שטוח. הסירו את הבד, שימו אותו במים קרים, הוסיפו כמות קטנה של דטרגנט כדי לנקות אותו, שטפו אותו במים נקיים ויבשו אותו.



הערה: אין להשתמש בבד לניקוי החלונות כשהוא ספוג לגמרי במים. הדבר עלול לגרום למכשיר להיתקע על גבי משטח הזכוכית עקב הלחות המופרזת כך שהוא לא יוכל לזוז.

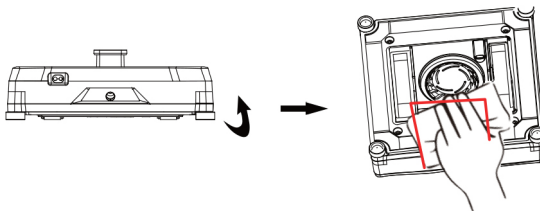
2. תחזוקת חיישן Frameless נגד נפילה

סובבו את גוף הרובוט על פיו והניחו אותו כך שיהיה שטוח. לאחר מכן השתמשו במטלית נקיה ויבשה כדי לנגב כל אבק ולכלוך מתחתית הרובוט.



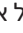


3. תחזוקת המאורר

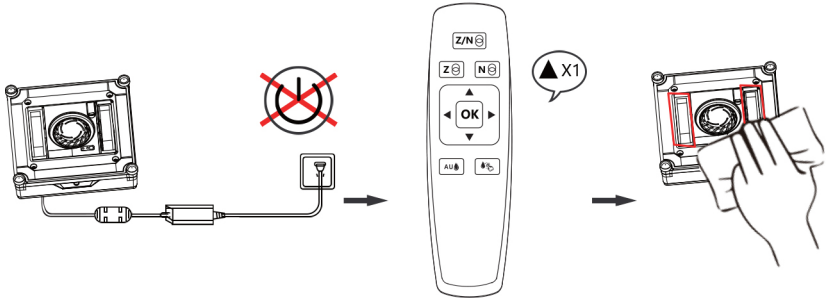
סובבו את גוף הרובוט על פיו והניחו אותו כך שיהיה שטוח. לאחר מכן השתמשו במטלית נקיה ויבשה כדי לנגב כל אבק ולכלוך מתחתית הרובוט.



4. תחזוקת מערכת ההנעה של הרובוט

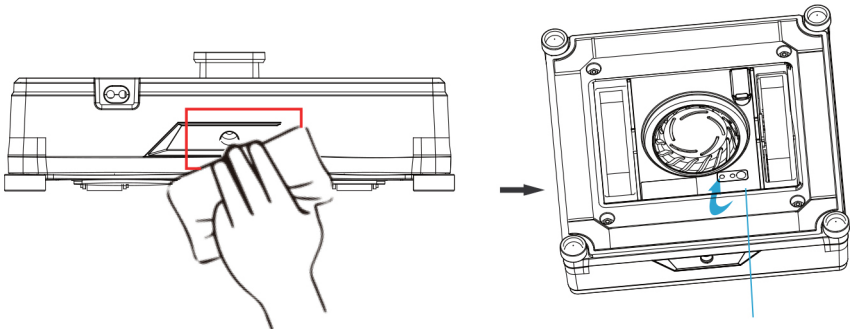
סובבו את גוף הרובוט על פיו והניחו אותו כך שיהיה שטוח. לאחר מכן השתמשו במטלית נקיה ויבשה כדי לנגב כל אבק ולכלוך מתחתית הרובוט.

1. חברו את המכשיר לחשמל (אין צורך ללחוץ על הכפתור  כדי להפעיל את המכשיר).
2. לחצו על הכפתור  בשלט רחוק. המסילות יסתובבו והמכשיר יעבור למצב ניקוי.
3. נקו אבק וכתמים ממשטח החגורה בעזרת מטלית רטובה.
4. שחררו את הכפתור  בשלט רחוק כדי לצאת ממצב הניקוי.



5. מה לעשות אם מנקה החלונות הרובוטי אינו מתיז מים

1. ודאו שהפעלתם את פונקציית התזת המים.
2. נקו את הזרבובית האולטרה-סונית במטלית רכה ונקיה.
3. ודאו שיש מים במיכל המים. ודאו שהמים שהוספתם נקיים.
4. אין למלא את מיכל המים עד הסוף (80% יספיקו) כדי לשמור על לחץ אוויר יציב.



פתחו את מכסה מיכל המים

8. פתרון בעיות

התקלה	סיבות אפשריות	הפתרון
המכשיר מחליק.	בד הניקוי רטוב מדי או שיש מים על המסילה.	1. החליפו את בד הניקוי. 2. נגבו את המים מהמסילה בעזרת מטלית יבשה. 3. נקו את גלגלי המסילה.
המכשיר אינו זז בצורה חלקה.	הזכוכית רטובה מדי או שמשטח הזכוכית מוכתם.	1. קודם השתמשו בשלט רחוק באופן ידני (למעלה/למטה/שמאלה/ימינה) בכל כיוון כדי לעבור על הזכוכית פעם אחת, ואז בצעו פעולות נוספות. 2. נקו את גלגלי המסילה.
במהלך הפעלת המכשיר, המכשיר עובר את מסגרת הזכוכית וממשיך לנקות.	המכשיר הגיע לשוליים אך ביצע מהלך לא נכון.	1. השתמשו בשלט רחוק כדי להביא באופן ידני את המכשיר למיקום מתאים להפעלה. לאחר מכן בצעו פעולות נוספות. 2. אם השלט רחוק אינו מצליח לשלוט במכשיר, משכו בעדינות בכבל הביטחון כדי להזיז את המכשיר למיקום מתאים.
האור הכחול והאור האדום מאירים באופן קבוע והזמזם אינו משמיע קול.	המכשיר אינו מוצמד לזכוכית.	הצמידו את המכשיר למשטח הזכוכית.
הזמזם משמיע קול פעמיים ברצף תוך כדי פעולת המכשיר.	המכשיר חש את השוליים והחיישן מסמן לו שיש להתרחק משולי הזכוכית.	התעלמו.
הפעלת המכשיר גורמת לצליל חריקה בין המכשיר לזכוכית.	הצטבר אבק רב מדי בחיישן נגד נפילה או בגלגלי המסילה.	1. התיזו מים על משטח הזכוכית או נגבו את בד הניקוי. 2. נקו את האבק מהחיישן נגד נפילה. 3. נקו את הגלגלים.
המכשיר לא עוצר בנקודת ההתחלה לאחר שסיים את הניקוי.	החיכוך באזורים שונים של הזכוכית הוא שונה.	הצמידו את המכשיר למשטח הזכוכית.
המכשיר עוצר במיקום מסוים בתהליך הניקוי והאור האדום מהבהב.	אין מספיק ואקום.	בדקו האם בד הניקוי מותקן כהלכה.

התקלה	סיבות אפשריות	הפתרון
המכשיר אינו מתחיל לפעול או שהוא אינו פועל על פי כללי המסלול הקבוע.	החיישן נגד נפילה אינו פועל באופן תקין או שגלגלי המסילה צברו יותר מדי אבק.	1. בדקו אם בד הניקוי מותקן כהלכה. 2. בדקו האם נגרם נזק לחיישן נגד נפילה. 3. נקו את גלגלי המסילה.
האור האדום והאור הכחול מהבהבים / האור הכחול אינו מאיר והזמזם מזמזם ברצף.	אין אספקת חשמל למכשיר.	בדקו אם כבל החשמל נותק או שהמגעים רופפים (הדקו את האום אם אינו מהודק).
האור האדום והאור הכחול מהבהבים, הזמזם משמיע 3 צלילים במרווחים של שניה אחת.	ישנה בעיה במנוע.	צרו קשר עם שירות הלקוחות.
האפליקציה אינה מצליחה לחפש את הרובוט.	לא החזרתם את הגדרות המפעל.	לחצו על הכפתור  במכשיר למשך 3 שניות כדי לחזור להגדרות המפעל.

* אם המכשיר עדיין אינו פועל באופן תקין, צרו קשר עם שירות הלקוחות לקבלת עזרה.




על מנת שנוכל להעניק לכם שרות מיטבי עבור מוצר זה, אנא הירשמו לאחריות - פשוט סרקו את הקוד:



תעודת אחריות למוצרי ביקונקט טכנולוגיות בע"מ

שם משפחה _____ שם פרטי _____
טלפון _____ כתובת _____
פירוט הטובין/דגם _____ שנת ייצור _____
מספר סידורי _____ מקום הרכישה _____
מספר חשבונית _____ חותמת וחתימת בית העסק _____

תעודה זו ניתנת כאחריות לתקינותו של המוצר. אחריותנו לפי תעודה זו היא לתקן בתוך 10 (עשרה) ימי עבודה מיום הגעת המוצר למעבדת החברה, כל קלקול שהתגלה במוצר במהלך תקופת האחריות, או להחליף את המוצר או כל חלק ממנו במידה ויידרש, ללא תמורה. במידה ותידרש החלפת חלקים לצורך התיקון, יעשה שימוש בחלקים חדשים ומקוריים. תקופת האחריות היא למשך 12 חודשים מיום הרכישה, ותקפה אך ורק בצירוף חשבונית הקנייה ממשווק שהוסמך על ידנו כמשווק מורשה. בהיעדר נקודת שירות במרחק של עד 15 ק"מ מהחנות בה בוצעה הרכישה, רשאי הצרכן להביא את המוצר לתיקון בחנות בה נרכש המוצר והתיקון במקרה כאמור יבוצע תוך שבועיים ממועד מסירת המוצר. לאחר ביצוע התיקון ו/או ההחלפה במוצר, יימסר לצרכן אישור בכתב שתפורט בו מהות התיקון ו/או מהות ההחלפה. אנו נהיה רשאים לדרוש תמורה בעד התיקון, במידה והקלקול במוצר נגרם כתוצאה מאחת מהסיבות שלהלן: שימוש בטובין בניגוד להוראות השימוש (לדוגמה: חיבור האוזניות למקור מתח ו/או הספק אשר אינו מיועד לאוזניות);

זדון או רשלנות של הצרכן (לדוגמה: נזק שנגרם כתוצאה מנזילת סוללות בתוך המכשיר, זיהומו בחול, אבק, מים או שמן וכדומה, שבר שנגרם לאוזניות או למוצר); במקרה של תיקון שנעשה בטובין בידי מי שלא הורשה לכך מטעמנו. כוח עליון שהתרחש במועד מאוחר ממועד מסירת הטובין לצרכן.

פרטי היבואן: **ביקונקט טכנולוגיות בע"מ**, ח.פ. 514849371

ת.ד. 50 קריית עקרון מרכז ביל"ו IN צומת עקרון (ביל"ו סנטר) טלפון 08-9418222 פקס: 08-9418223
דואר אלקטרוני info@bconnect.co.il ניתן להירשם לאחריות גם באתר www.bconnect.co.il
שירות לקוחות ותמיכה טכנית 08-9403300; נקודת שירות ומעבדה מרכזית 08-9418222



רשימת נקודות שירות:

עיר	שם בית העסק	כתובת	טלפון	הערות
בילו סנטר	מרכז בילו IN	קומת קרקע צמוד ל-KSP	08-9418222	מעבדה ראשית ביקונקט
אשדוד	המרכז לתיקוני חשמל	המסחר 60 (מרכז מסחרי א)	08-8533976	תחנת איסוף
באר שבע	פיקסל - PixCell	קטינגא 2, קניון יס פלאנט	08-8555560	תחנת איסוף
בת ים	רדיו אלקטריק	בלפור 96 פינת יוספטל	03-5515960	תחנת איסוף
חדרה	אוטופון חדרה	צה"ל 34 מתחם מיקס	04-9862222	תחנת איסוף
חיפה	אוטופון תקשורת קריות	ההסתדרות 271	04-8227228	תחנת איסוף
חיפה	גל אלקטרוניקה	יפו 43	04-8516072	תחנת איסוף
טבריה	אלקטרון	הפרחים 9	04-6723091	תחנת איסוף
יבנה	Touch	מתחם קרסו, הנחשול 22	08-9954088	תחנת איסוף
ירושלים	כלל תקשורת	כי"ח 2, מרכז כלל	02-6244110	תחנת איסוף
כפר סבא	רדיו אלקטריק	ויצמן 72	09-7713586	תחנת איסוף
נהריה	י.ש תקשורת	קניון נהריה, אירית 2	04-9001049	תחנת איסוף
עפולה	סגנון וצליל	שד' ארלזורוב 20	04-6527776	תחנת איסוף
פתח תקווה	רדיו אלקטריק	חובבי ציון 16	03-7261883	תחנת איסוף
קרית שמונה	OMC	המכבים 6	04-6997273	תחנת איסוף
ראשון לציון	רדיו אלקטריק	גולדה מאיר 1, קניון שער-ראשון תחנה מרכזית	03-9619335	תחנת איסוף
רעננה	סימפון סילור	קלאוזנר 2	09-7724372	תחנת איסוף
תל אביב	רדיו אלקטריק	אלנבי 104	03-5605534	תחנת איסוף

* רשימת נקודות שירות מעודכנת ניתן למצוא באתר www.bconnect.co.il