

UniCamera

Pictures for life

מצלמת דרך UNI Car 1000X דגם מדריך למשתמש



יבואן: ביקונקט טכנולוגיות בע"מ
מרכז ביל"ו אין, קרית עקרון ת.ד. 50 מיקוד 70500
טלפון 08-9418222 טלפון תמיכה: 08-9403300

BConnect
Technologies Ltd

מבוא

ברכות על הרכישה של המצלמה UNI Car 1000X ! תוכנו של מדריך זה נתון לשינויים ללא הודעה מוקדמת. אנא שימו לב שהמסכים לדוגמה ואיורי המצלמה המוצגים במדריך למשתמש זה עשויים להיות שונים במקצת מהמסכים ומהתצורה של המצלמה בפועל.

מצלמת הווידיאו לרכב UNI Car 1000X משלבת פונקציות מרובות של לכידת וידיאו ברזולוציה של 1080P HD ולכידת תמונה ברזולוציה גבוהה. המצלמה מיישמת טכנולוגיית פענוח וידיאו עם יחס ביצועים ודחיסה גבוה שמספק איכות וידיאו מעולה. מצלמת וידיאו זו מיועדת לצילום בתוך הרכב באופן שמאפשר איסוף ראיות בתאונות נהיגה, בחיי היומיום, בנסיעות ובפעילויות חוץ. מצלמת ה- UNI Car 1000X מאפשרת להקליט וידיאו בזווית רחבה וגדולה תוך שהיא מותקנת על השמשה הקדמית של מכוניתכם. מדריך מהיר זה מסביר כיצד להשתמש במצלמת הווידיאו שלכם ומספק מידע נוסף, כולל אמצעי זהירות ומפרטים טכניים. אנא קראו בעיון והבינו את המדריך המקוצר הזה לפני השימוש. אחסנו אותו לעיון בעתיד.

אמצעי זהירות וטיפול

- אל תפרקו ואל תנסו לטפל במצלמת הווידיאו בעצמכם.
- אל תחשפו את מצלמת הווידיאו ללחות או לטמפרטורות קיצוניות.
- הניחו את המצלמה להתחמם בעת מעבר מטמפרטורות קרות לחמות.
- אל תיגעו בעדשת המצלמה ואל תפעילו עליה לחץ.
- אל תחשפו את העדשה לאור שמש ישיר למשך תקופות ממושכות.
- אל תשתמשו בכימיקלים שוחקים, בממסים לניקוי או בחומרי ניקוי חזקים לניקוי המצלמה. נגבו את המצלמה עם מטלית רכה ומעט לחה.
- כאשר משתמשים במצלמה למשך זמן ממושך גוף המצלמה עשוי להרגיש חם.
- אל תחשפו את צג ה-LCD לפגיעה.
- למניעת סכנת שריפה או התחשמלות אל תחשפו את המצלמה לגשם או לחות.

1. מתחילים

1.1 סקירה כללית

1	תושבת להתקנה על השמשה הקדמית
2	יציאת USB
3	תצוגה
4	יציאת מצלמה אחורית
5	עדשת מצלמה בפנים הרכב
6	נוריות IR של המצלמה בפנים הרכב
7	תאורת לד
8	המקול
9	חריץ איפוס
10	מיקרופון
11	חריץ לכרטיס זיכרון
12	עדשה
13	אישור הקלטה
14	מצב תפריט
15	שמאל הפעלת/הפסקת הקלטת אודיו
16	אישור תצוגת המסך
17	הפעלה/כיבוי הפעלת/כיבוי תאורת ה-LED



1.2 תיאור הלחצנים והפונקציות

פונקציה	תיאור
תצוגה	הצגת התצוגה והתפריט הנוכחיים, אפשרויות ומצבים שונים של כל מצב הפעלה.
הפעלה/כיבוי	להפעלה וכיבוי לחצו לחיצה ארוכה 3 שניות. לחצו לחיצה אחת אם המצלמה מופעלת כדי להדליק את תאורת ה-LED, לחצו שוב כדי לכבות את התאורה.
מצב	למעבר בין המצבים וידיאו, תמונה וניגון לחצו לחיצה קצרה. כדי לגשת לתפריטי הגדרות המצבים השונים לחצו לחיצה ארוכה.
שמאל הקלטת אודיו	לחצן המשמש לניווט בתפריט ולניגון. לחצו להפעלה וכיבוי של הקלטת אודיו במצב וידיאו.
אישור הקלטה	לחצן האישור (OK) בתפריטים. לחצן הקלטה במצב צילום.
אישור תצוגת המסך	לחצן המשמש לניווט בתפריטים ולניגון. לחצו לשינוי התצוגה במסך ה-LCD.
מיקרופון	מיקרופון מובנה ללכידת אודיו במהלך הקלטת וידיאו.
יציאת USB	יציאת טעינה והעברת נתונים להעברת מדיה למחשב.
נוריות IR	נוריות IR לסיוע בראיית לילה.
התקנה על השמשה הקדמית	תושבת לחיבור מצלמת הווידיאו לשמשה הקדמית.
חריץ לכרטיס זיכרון	חריץ אחסון להכנסת כרטיס זיכרון MicroSD.
רמקול	יציאת רמקול מובנית לניגון קבצי וידיאו כאשר הקלטת אודיו מופעלת.
עדשה	עדשת צילום קדמית לצילומי וידיאו ותמונות.
לחצן איפוס	לחצן להפעלת מצלמת הווידיאו במקרה שהיא קופאת או לא מגיבה.

1.3 הכנסה והסרה של כרטיס זיכרון

1. וודאו שמצלמת הווידאו כבויה.
2. הכניסו כרטיס זיכרון MicroSD לחרץ כרטיס ה-MicroSD עם הפנים המוזהבים מופנים לכיוון מסך התצוגה. אל תחזירו בכוח את כרטיס ה-MicroSD לחרץ הכרטיס מכיוון שהוא נכנס בכיוון אחד בלבד. לאחר הכנסתו בהצלחה, הוא ייתפס בקלישה.
3. להסרת כרטיס ה-MicroSD, יש פשוט לדחוף אותו פנימה והוא יקפוז בחזרה החוצה מהחרץ.



אין להסיר או להכניס את כרטיס הזיכרון בעת הקלטה. פעולה זו עלולה לגרום לכרטיס להינזק או לאובדן נתונים.

1.4 תושבת להתקנה על השמשה הקדמית

תושבת השמשה הקדמית משמשת להרכבת מצלמת הווידאו על השמשה הקדמית. חברו את קצה הפלסטיק הקטן יותר של התושבת לחלק העליון של מצלמת הווידאו. הצמידו את צד מצמד היניקה לחלק העליון של השמשה הקדמית. לאחר מכן הרימו את הידית המחוברת למצמד היניקה כדי להדקו לשמשה הקדמית. לפני ההצמדה לשמשה הקדמית, וודאו שהשמשה נקייה מכל לכלוך או פסולת. הקפידו להוריד את הידית לפני הסרת מצמד היניקה מהשמשה הקדמית.

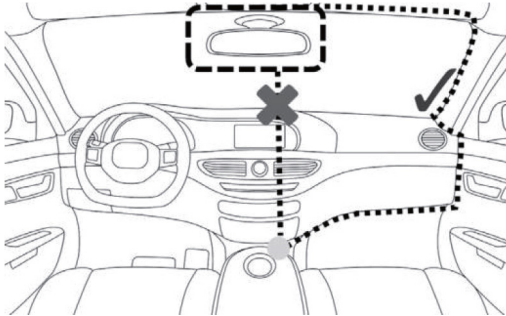
הערה: אם מצמד היניקה מאבד את אחיזתו עם הזמן, נקו את המצמד השקוף במים

וסבון. לאחר הניקוי, הניחו לו להתייבש לכשעתיים והצמידו אותו שוב לשמשה הקדמית.



1.5 הרכבת מצלמת הווידיאו

את מצלמת הווידיאו יש להתקין על השמשה הקדמית של הרכב במקום בו אינה מפריעה לשדה הראייה דרך השמשה הקדמית. המיקום האופטימלי הוא מימין המראה האחורית או ישירות מתחתיה. בעת הרכבת המצלמה הקפידו למתוח את כבל החשמל כך שאינו מפריע לשדה הראייה שלכם דרך השמשה הקדמית. ראו את התרשים להלן. תוכלו להחדיר את כבל ה-USB מתחת לכיסוי וכרכוב התקרה של המכונית.



הערה: לפני התקנת מצלמת הווידיאו עיינו בהוראות החוק המקומי באזורכם. עשויות לחול הגבלות ומגבלות מסוימות לגבי הצמדת חפצים לשמשה הקדמית של הרכב.

1.6 הרכבת מצלמה אחורית

כדי להתקין ולהבטיח שהמצלמה האחורית מותקנת כהלכה היעזרו באיש מקצוע מוסמך.

ניתן להרכיב את המצלמה האחורית בשני מיקומים שונים: (1) בחלק העליון של השמשה האחורית למבט החוצה על הכביש, או (2) בחלק האחורי של הרכב מעל לוחית הרישוי למבט כמצלמת רוורס.

המצלמה האחורית יכולה לשמש גם כמצלמת רוורס על ידי חיבורה לפנסי הנסיעה לאחור של המכונית. לאחר החיבור המצלמה האחורית תופעל אוטומטית בעת העברה להילוך אחורי. אנה עיינו בתרשים להלן המתאר כיצד יש למתוח את כבלי המצלמה האחורית ברכב.

1. התקנה על החלון האחורי הפנימי



2. התקנה על לוחית הרישוי של המכונית



אם אינכם מעוניינים לחבר את המצלמה לפנסי הנסיעה לאחור, המצלמה האחורית תמשיך לפעול כרגיל אך לא תופעל אוטומטית אלא ידנית על ידי מעבר בין תצוגות המצלמה.

בעת הרכבת המצלמה האחורית יש להרכיבה תמיד עם תושבת המתכת בחלק העליון, כמתואר להלן. אם תושבת המתכת נמצאת בחלק התחתון, התמונה תופיע הפוך בעת צפייה בה במצלמת הווידיאו.



ישנן שלוש אפשרויות להרכבת המצלמה האחורית: (1) באמצעות סרט דו צדדי, (2) באמצעות ברגים, או (3) באמצעות סרט דו צדדי וברגים יחדיו.



לפני הרכבת המצלמה האחורית חברו אותה למצלמת הווידאו כדי לבדוק את תמונת הנוף הנקלטת ממקום ההרכבה שבחרתם. אם תמונת הנוף תקינה, תוכלו להמשיך בהרכבת המצלמה האחורית. וודאו שמשטח ההרכבה על הרכב נוקה היטב והוא יבש לחלוטין.

כדי להשתמש בסרט הדו-צדדי יש פשוט קלף את הנייר הלבן בצד אחד וללחוץ את הצד הזה בחוזקה לחלק העליון של תושבת המתכת של המצלמה האחורית, כמתואר להלן. לאחר מכן קלפו את הנייר הלבן בצד השני והצמידו בחוזקה את התושבת למשטח ההתקנה.



כדי להשתמש בברגים יש פשוט להחדיר את הברגים דרך החורים שבתחתית תושבת המתכת ולהשתמש במברג עם ראש של פיליפס להידוק הברגים.



כדי להשתמש גם בסרט הדו-צדדי וגם בברגים יש תחילה להרכיב את המצלמה באמצעות הסרט הדו-צדדי, ולאחר מכן למקם את הברגים. לפני חיבור הסרט הדו-צדדי למצלמה האחורית, השתמשו בקצה המברג או בחפץ מחודד לניקוב חורי הברגים דרך הסרט הדו-צדדי.



שימו לב, אחן לעולם להשתמש בברגים להרכבת המצלמה האחורית על גבי זכוכית.

1.7 מתחילים

1.7.1 שימוש בפנים הרכב

חברו את מתאם החשמל המצורף לשקע החשמל במכונית. חברו את תקע ה-USB ליציאת ה-USB במצלמת הווידאו. הטעינה תתחיל מיידית. שימו לב שלסוללה הפנימית של מצלמת הווידאו קיבולת מוגבלת מאוד והיא מיועדת לשימוש במצבי חירום בלבד.

1.7.2 מצלמה בפנים הרכב

מצלמת הווידאו מגיעה עם מצלמה מובנית נוספת. מצלמה זו משמשת לתיעוד פנים הרכב בו זמנית עם צילום הדרך שלפניכם באמצעות המצלמה הקדמית. למעבר לתצוגת המצלמה בפנים הרכב על גבי מסך ה-LCD לחצו על הלחצן ימין (RIGHT). קבצי וידאו מהמצלמה בפנים ברכב נשמרים בקבצים נפרדים בכרטיס הזיכרון. לשינוי נקודת המבט של המצלמה פנים הרכב פשוט סובבו את המצלמה.

1.7.3 שימוש בכבל USB / מחשב

חברו את כבל ה-USB המצורף ליציאת USB פנויה במחשב שלכם, ואת הקצה השני של הכבל ליציאת ה-USB של מצלמת הווידאו. הסוללה יכולה להיטען גם כאשר מצלמת הווידאו מופעלת וגם כאשר היא כבויה. מצלמת הווידאו תידלק אוטומטית ותציג שני מצבים שונים שניתן לבחור מהם. המצבים הם "אחסון מסיבי" (Mass Storage), בו תוכלו לגשת לסרטונים והתמונות המאוחסנים, ו"מצלמת מחשב" (PC camera), בו מצלמת הווידאו מתפקדת כמצלמת אינטרנט. השתמשו בלחצנים שמאל (LEFT) או ימין (RIGHT) כדי לבחור במצב הרצוי ולחצו על הלחצן אישור (OK) כדי להיכנס למצב זה. מצלמת הווידאו פועלת כמו קורא כרטיסי זיכרון כאשר היא מחוברת וניתן בדרך זו לגשת בקלות לסרטוני הווידאו והתמונות שלכם המאוחסנים בזיכרון מצלמת הווידאו שלכם. כדי לגשת לקבצים במחשבכם עברו אל התחל (או סירר הקבצים) במחשב ומצאו את הכונן דיסק נשלף. קובצי המדיה שלכם יישמרו בתיקייה בכונן זה.

1.7.4 שימוש במצב ראיית לילה IR

מצלמת וידאו זו כוללת נוריות אינפרא אדום (IR) מובנות להקלטה בראיית לילה שמאפשרת לצלם תמונות וסרטונים בסביבה חשוכה. נוריות האינפרא אדום מופעלות אוטומטית כאשר רמת האור הסביבתי נמוכה ונכבות כאשר רמת האור הסביבתי גבוהה.

הערה: לא ניתן לשנות סרטונים שהוקלטו בשחור לבן לצבעוניים.

1.7.5 איפוס

אם מצלמת הווידאו קופאת או לא מגיבה לחצו על לחצן האיפוס (RESET) כדי לאפס ולהפעיל מחדש את מצלמת הווידאו. לאיפוס מלא החדירו חפץ מחודד לחור האיפוס בצד גוף מצלמת הווידאו. עיינו בסעיף 1 באיור המדריך למשתמש.

2. שימוש במצלמת הווידאו

הוראות שימוש מקוצרות

יש להכניס את כרטיס הזיכרון לתוך חריץ הכרטיס ולהכניס את מתאם המתח ליציאת ה-USB של מצלמת הווידאו ויציאת החשמל של המכונת. מצלמת הווידאו תידלק אוטומטית ותתחיל להקליט קובץ וידאו. כדי להתחיל או להפסיק את ההקלטה בכל עת, לחצו על הלחצן אישור. תוכלו גם להסיר את מתאם המתח בכל עת כדי לשמור את ההקלטה אוטומטית ולכבות את מצלמת הווידאו. פשוט הרכיבו על השמשה הקדמית, חברו לחשמל וסעו!

3. תפעול מצלמת הווידאו

לאחר שהכנסתם את כרטיס הזיכרון MicroSD וחיברתם את מצלמת הווידאו למקור המתח, מצלמת הווידאו תידלק אוטומטית ותתחיל להקליט. להפסקת ההקלטה לחצו על הלחצן אישור. תוכלו גם להפעיל או לכבות את מצלמת הווידאו באופן ידני על ידי לחיצה ארוכה בת 3 שניות על לחצן ההפעלה/כיבוי (POWER). ישנם 3 מצבי פעולה זמינים לשימוש. כדי לעבור בין המצבים השונים יש ללחוץ על הלחצן מצב (MODE). מסך מצלמת הווידאו יציג את המצב הנוכחי בפינה השמאלית העליונה של המסך. לא ניתן לשנות מצבים בזמן הקלטת וידאו. יש ראשית ליצור את ההקלטה לפני כל מעבר למצב אחר.

3.1 מצב לכידת וידאו

לאחר הפעלת מצלמת הווידאו היא תעבור כברירת מחדל למצב וידאו ותתחיל להקליט באופן אוטומטי. כדי להתחיל או להפסיק את ההקלטה בכל עת, לחצו על הלחצן אישור. לחצו על הלחצן ימין כדי לשנות את תצוגת המצלמה האחורית.

3.2 מצב לכידת תמונה

כדי לצלם תמונה, היכנס למצב תמונה (PHOTO) על ידי לחיצה על הלחצן מצב עד שמופיע סמל מצלמה בפינה השמאלית העליונה של המסך. לצילום תמונה מיידית לחצו על הלחצן אישור.

3.3 מצב ניגון

כדי לסקור את קובצי הווידיאו והתמונות שלכם היכנסו למצב ניגון (PLAYBACK). לחצו על הלחצן מצב עד שהקובץ שהוקלט קודם לכן מוצג על המסך. הקובץ האחרון שנלכד יוצג ראשון.

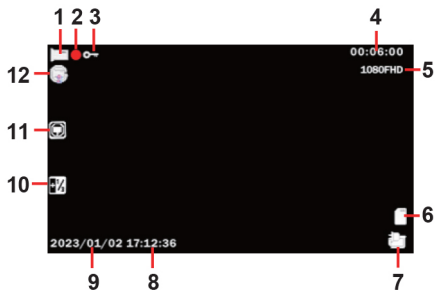
1. לחצו על הלחצנים מעלה (UP) ומטה (DOWN) כדי לעבור בין קבצי ניגון זמינים של תמונות וסרטונים.
2. למחיקת קובץ או כדי להגן על קובץ מפני מחיקה, לחצו על הלחצן תפריט (MENU).
3. ליציאה ממצב ניגון לחצו שוב על הלחצן מצב.

ניגון קטעי וידיאו

1. כדי להפעיל או להשהות סרטון וידיאו במצב ניגון לחצו על הלחצן אישור.
2. למחיקת קובץ או כדי להגן על קובץ מפני מחיקה, לחצו לחיצה ארוכה על הלחצן מצב כדי לגשת לתפריטים.

3.4 תיאור המסך הראשי והסמלים

מצב וידאו



1. מצב וידאו (VIDEO)
2. הקלטה מתבצעת כעת
3. קובץ מוגן
4. זמן הקלטה שנותר
5. רזולוציית וידאו
6. ברטיס זיכרון הוכנס
7. רמת סוללה
8. שעה נוכחית
9. תאריך נוכחי
10. ערך חשיפה
11. זיהוי תנועה הופעל
12. הקלטת לולאה

מצב תמונה



1. מצב תמונה (PHOTO)
2. מספר התמונות שנותרו
3. ברטיס זיכרון הוכנס
4. רמת טעינת סוללה

4. ממשק תפריט והגדרות

4.1 הגדרות מצב וידיאו

סקירה כללית

מצלמת הווידיאו מסופקת כשהיא מוגדרת מראש עם מספר הגדרות שניתנות להתאמה על-ידי המשתמש ומאפשרות למשתמש להתאים אישית את האופן בו ירצה להקליט את סרטוניו. ההגדרות מותאמות ומוגדרות מראש לחוויה הקלה ביותר.

הערה: לא ניתן לגשת לתפריט ההגדרות בזמן שמצלמת הווידיאו מקליטה קובץ וידיאו. אם מצלמת הווידיאו מקליטה קובץ, יש להפסיק את ההקלטה לפני שניתן יהיה לגשת לתפריט ההגדרות. כדי להפסיק את ההקלטה בכל עת יש ללחוץ על הלחצן אישור.

4.1.1 רזולוציית וידיאו

למצלמת הווידיאו יש מספר רזולוציות מוגדרים מראש וקצבי פריימים לשנייה. רזולוציה גבוהה יותר תפיק קובץ וידיאו באיכות גבוהה יותר וגדול יותר.

1. במצב וידיאו, לחצו לחיצה ארוכה על הלחצן מצב. בחרו באפשרות 'רזולוציית וידיאו' (Video Resolution) באמצעות הלחצנים שמאל או ימין. לכניסה לתפריט המשנה 'רזולוציית וידיאו' לחצו על הלחצן אישור.
2. כדי לנווט בתפריט המשנה ולבחור הגדרות לחצו שוב על הלחצנים שמאל או ימין. תוכלו לבחור בין הרזולוציות 1080FHD 1920X1080 (האיכות הגבוהה ביותר), 1080P 1440X1080 (איכות גבוהה יותר) ו-720P 1280X720 (האיכות הנמוכה ביותר).
3. לאישור ההגדרה שבחרתם לחצו על הלחצן אישור.
4. כדי לצאת מתפריט ההגדרות לחצו על הלחצן מצב פעמיים, ומצלמת הווידיאו תחזור למסך המצב הראשי של המצב הנוכחי.

4.1.2 הקלטת לולאה

הגדרה זו מאפשרת להגדיר משך זמן מקסימלי עבור כל סרטון וידיאו שהוקלט. לאחר בחירת אפשרות, מצלמת הווידיאו תקליט קטעי וידיאו במרווח זמן זה בלבד. לאחר הגעה לסף זמן ההקלטה שבחרתם, מצלמת הווידיאו תסיים את ההקלטה ותתחיל להקליט קובץ וידיאו חדש ללא הפסקות.

1. במצב וידיאו, לחצו לחיצה ארוכה על הלחצן מצב. בחרו באפשרות 'הקלטת לולאה' (Loop Recording) באמצעות הלחצנים שמאל או ימין. לכניסה לתפריט המשנה לחצו על הלחצן אישור.
2. כדי לנווט בתפריט המשנה ולבחור הגדרות לחצו שוב על הלחצנים שמאל או ימין.

- תוכלו לבחור בין המצבים כבוי, דקה אחת, 2 דקות, 3 דקות ו-5 דקות.
3. לאישור ההגדרה שבחרתם לחצו על הלחצן אישור.
 4. כדי לצאת מתפריט ההגדרות לחצו על הלחצן מצב פעמיים, ומצלמת הווידאו תחזור למסך המצב הראשי של המצב הנוכחי.

4.1.3 חשיפה

- פונקציה זו מתאימה את בהירות הפריים בסרטון.
1. במצב וידיאו לחצו לחיצה ארוכה על הלחצן מצב. בחרו באפשרות 'חשיפה' (Exposure) באמצעות הלחצנים שמאל או ימין. לכניסה לתפריט המשנה 'חשיפה' לחצו על הלחצן אישור.
 2. כדי לנווט בתפריט המשנה ולבחור הגדרות לחצו שוב על הלחצנים שמאל או ימין. תוכלו לבחור בין האפשרויות $+2.0$, $+5/3$, $+4/3$, $+1.0$, $+2/3$, $+1/3$, $+0.0$, $-1/3$, $-2/3$, -1.0 , $-4/3$, $-5/3$ ו- -2.0 .
 3. לאישור ההגדרה שבחרתם לחצו על הלחצן אישור.
 4. כדי לצאת מתפריט ההגדרות לחצו על הלחצן מצב פעמיים, ומצלמת הווידאו תחזור למסך המצב הראשי של המצב הנוכחי.

4.1.4 גלאי תנועה

- הגדרה זו מתחילה להקליט באופן אוטומטי בעת זיהוי תנועה מול עדשת מצלמת הווידאו. לאחר ההקלטה מצלמת הווידאו תפסיק להקליט אם לא תזוהה תנועה נוספת בתוך פרק זמן של 10 שניות מהתנועה האחרונה שהוקלטה. תוכלו גם להפסיק ידנית את ההקלטה בכל עת על ידי לחיצה על הלחצן אישור במהלך ההקלטה.
1. במצב וידיאו לחצו לחיצה ארוכה על הלחצן מצב. בחרו באפשרות 'זיהוי תנועה' (Motion Detection) באמצעות הלחצנים שמאל או ימין. לכניסה לתפריט המשנה 'זיהוי תנועה' לחצו על הלחצן אישור.
 2. לניווט בתפריט המשנה ובחירת הגדרות לחצו שוב על הלחצנים שמאל או ימין. תוכלו לבחור בין האפשרויות כבוי ומופעל (On - Off).
 3. לאישור ההגדרה שבחרתם לחצו על הלחצן אישור.
 4. כדי לצאת מתפריט ההגדרות לחצו על הלחצן מצב פעמיים, ומצלמת הווידאו תחזור למסך המצב הראשי של המצב הנוכחי.

הערה: בעת בחירה באפשרות כבוי, מצלמת הווידאו עדיין תקליט אוטומטית עם ההפעלה במידה והיא כבויה.

4.1.5 הקלטת אודיו

הגדרה זו מאפשרת להפעיל או לכבות את המיקרופון המובנה במהלך הקלטת וידיאו. לאחר בחירה אפשרות זו מצלמת הווידאו תקליט אודיו בקובץ הווידאו, או קובץ וידיאו

ללא הקלטת אודיו.

1. במצב וידיאו לחצו לחיצה ארוכה על הלחצן מצב. בחרו באפשרות 'הקלט אודיו'
(Record Audio) באמצעות הלחצנים שמאל או ימין. לכניסה לתפריט המשנה
'הקלט אודיו' לחצו על הלחצן אישור.
2. לניווט בתפריט המשנה ובחירת הגדרות לחצו שוב על הלחצנים שמאל או ימין.
תוכלו לבחור בין האפשרויות כבוי ומופעל (On - Off).
3. לאישור ההגדרה שבחרתם לחצו על הלחצן אישור.
4. כדי לצאת מתפריט ההגדרות לחצו על הלחצן מצב פעמיים, ומצלמת הווידיאו תחזור
למסך המצב הראשי של המצב הנוכחי.

4.1.6 הטבעת תאריך

- הגדרה זו מאפשרת להטביע תאריך ושעה בקובצי הווידיאו המוקלטים. אם קובץ וידיאו
מוקלט עם ההטבעה, לא ניתן להסיר אותה.
1. במצב וידיאו לחצו לחיצה ארוכה על הלחצן מצב. בחרו באפשרות 'הטבעת תאריך'
(Date Stamp) באמצעות הלחצנים שמאל או ימין. לכניסה לתפריט המשנה
'הטבעת תאריך לחצו על הלחצן אישור.
 2. לניווט בתפריט המשנה ובחירת הגדרות לחצו שוב על הלחצנים שמאל או ימין.
תוכלו לבחור בין האפשרויות כבוי ומופעל (On - Off).
 3. לאישור ההגדרה שבחרתם לחצו על הלחצן אישור.
 4. כדי לצאת מתפריט ההגדרות לחצו על הלחצן מצב פעמיים, ומצלמת הווידיאו תחזור
למסך המצב הראשי של המצב הנוכחי.

4.1.7 רגישות התנגשות

- הגדרה זו מאפשרת להגדיר את רמת הרגישות להקלטה אוטומטית בעת התנגשות.
כאשר היא מופעלת או כאשר מצלמת הווידיאו מזהה שהתרחשה התנגשות, היא
תתחיל להקליט באופן אוטומטי וההקלטה תישמר עם סמל נעילה. קובץ הווידיאו יהיה
נעול ומוגן מפני מחיקה.
1. במצב וידיאו לחצו לחיצה ארוכה על הלחצן מצב. בחרו באפשרות 'רגישות
התנגשות' (Collision Sensitivity) באמצעות הלחצנים שמאל או ימין. לכניסה
לתפריט המשנה 'רגישות התנגשות' לחצו על הלחצן אישור.
 2. לניווט בתפריט המשנה ובחירת הגדרות לחצו שוב על הלחצנים שמאל או ימין.
תוכלו לבחור בין האפשרויות כבוי, נמוך, בינוני וגבוה.
 3. לאישור ההגדרה שבחרתם לחצו על הלחצן אישור.
 4. כדי לצאת מתפריט ההגדרות לחצו על הלחצן מצב פעמיים, ומצלמת הווידיאו תחזור
למסך המצב הראשי של המצב הנוכחי.

4.2 הגדרות מצב צילום

סקירה כללית

מצלמת הווידאו מסופקת כשהיא מוגדרת מראש עם מספר הגדרות שניתנות להתאמה על-ידי המשתמש ומאפשרות למשתמש להתאים אישית את האופן בו ירצה להקליט את סרטוניו. ההגדרות מותאמות ומוגדרות מראש לחוויה הקלה ביותר.

הערה: לא ניתן לגשת לתפריט ההגדרות בזמן שמצלמת הווידאו מקליטה קובץ וידאו. אם מצלמת הווידאו מקליטת קובץ יש להפסיק את ההקלטה לפני שניתן יהיה לגשת לתפריט ההגדרות. כדי להפסיק את ההקלטה בכל עת יש ללחוץ על הלחצן אישור.

4.2.1 רזולוציית תמונה

למצלמת הווידאו יש מספר רזולוציות צילום מוגדרות מראש. רזולוציה גבוהה יותר תפיק תמונה באיכות גבוהה יותר בגודל קובץ גדול יותר.

1. במצב וידאו לחצו לחיצה ארוכה על הלחצן מצב. בחרו באפשרות 'רזולוציית תמונה' (Photo Resolution) באמצעות הלחצנים שמאל או ימין. לכניסה לתפריט המשנה 'רזולוציית תמונה' לחצו על הלחצן אישור.
2. לניווט בתפריט המשנה ובחירת הגדרות לחצו שוב על הלחצנים שמאל או ימין. תוכלו לבחור מבין האפשרויות 12 מגה פיקסל (האיכות הגבוהה ביותר), 10 מגה פיקסל, 8 מגה פיקסל, 5 מגה פיקסל, 3 מגה פיקסל, 2 מגה פיקסל ו-1.3 מגה פיקסל (האיכות הנמוכה ביותר).
3. לאישור ההגדרה שבחרתם לחצו על הלחצן אישור.
4. כדי לצאת מתפריט ההגדרות לחצו על הלחצן מצב פעמיים, ומצלמת הווידאו תחזור למסך המצב הראשי של המצב הנוכחי.

4.3 הגדרות מצב הגדרה

4.3.1 מצב חנייה

הגדרה זו מאפשרת למצלמת הווידאו לפעול אוטומטית ולהקליט סרטון וידיאו אם היא מזהה התנגשות בזמן חנייה כשהיא כבויה. ניתן להגדיר את רמת הרגישות תחת תפריט זה. הגדרה זו תופעל רק אם נשאר הסוללה המובנית של מצלמת הווידאו טעונה מספיק. כאשר היא מופעלת או מזהה התנגשות, היא תתחיל להקליט באופן אוטומטי וההקלטה תישמר עם סמל נעילה. קובץ הווידאו יהיה נעול ומוגן מפני מחיקה.

1. במצב וידיאו או תמונה, לחצו לחיצה ארוכה על הלחצן מצב כדי לגשת לתפריט ההגדרות. לאחר מכן לחצו שוב על הלחצן מצב כדי לגשת להגדרות מצב ההגדרה.
2. בחרו באפשרות 'מצב חנייה' (Park Mode) באמצעות הלחצנים שמאל או ימין. לכניסה לתפריט המשנה 'מצב חנייה' לחצו על הלחצן אישור.
3. לניווט בתפריט המשנה ובחירת הגדרות לחצו שוב על הלחצנים שמאל או ימין. תוכלו לבחור מבין המצבים כבוי ו- מופעל.
4. לאישור ההגדרה שבחרתם לחצו על הלחצן אישור.
5. כדי לצאת מתפריט ההגדרות לחצו על הלחצן מצב ומצלמת הווידאו תחזור למסך המצב הראשי של המצב הנוכחי.

הערה: גם כאשר היא כבויה מצלמת הווידאו עדיין תקליט אוטומטית בעת האתחול.

4.3.2 הגדרת תאריך ושעה

- הגדרה זו מאפשרת להגדיר את התאריך והשעה שיוצגו בסרטונים ובתמונות.
1. במצבי וידיאו או תמונה, לחצו לחיצה ארוכה על הלחצן מצב כדי לגשת לתפריט ההגדרות. לאחר מכן לחצו שוב על הלחצן מצב כדי לגשת להגדרות מצב ההגדרה.
 2. לכניסה לתפריט המשנה 'הגדרות תאריך ושעה' ('Date & Time Setup') לחצו על הלחצן אישור.
 3. התפריט מוצג באופן הבא:
תאריך: YYYY / MM / DD
- שעה: HH:MM:SS (ניתן להציג את השעה בתבנית של 24 שעות בלבד)
תבנית תאריך: YY/MM/DD (ניתן לבחור בין DD/MM/YY או MM/DD/YY)
4. לחצו על הלחצנים שמאל או ימין כדי לשנות את ההדגשה. לאחר שהגדרתם את הערך המודגש לפי רצונכם לחצו על הלחצן אישור כדי לאשר את הערך הזה ולהמשיך לערך הבא.
 5. לאחר שסיימתם לחצו על הלחצן מצב כדי לשמור את ההגדרה ולצאת.
 6. כדי לצאת מתפריט ההגדרות לחצו על הלחצן מצב ומצלמת הווידאו תחזור למסך המצב הראשי של המצב הנוכחי.

4.3.3 השהיית כיבוי אוטומטי

הגדרה זו מאפשרת להגדיר משך זמן מסוים עד כיבוי אוטומטי של מצלמת הווידאו אם אינה מקבלת שום קלט כגון לחיצה על לחצן או הקלטה.

1. במצבי וידאו או תמונה, לחצו לחיצה ארוכה על הלחצן מצב כדי לגשת לתפריט ההגדרות. לאחר מכן לחצו שוב על הלחצן מצב כדי לגשת להגדרות מצב ההגדרה.
2. בחרו באפשרות 'השהיית כיבוי אוטומטי' (Auto Power Off Delay) באמצעות הלחצנים שמאל או ימין. לכניסה לתפריט המשנה 'השהיית כיבוי אוטומטי' לחצו על הלחצן אישור.
3. לניווט בתפריט המשנה ובחירת הגדרות לחצו שוב על הלחצנים שמאל או ימין. תוכלו לבחור בין האפשרויות כבוי, דקה אחת ו-3 דקות.
4. לאישור ההגדרה שבחרתם לחצו על הלחצן אישור.
5. לאחר פרק הזמן שנבחר, במידה ואין כל קלט, מצלמת הווידאו תכבה.
6. כדי לצאת מתפריט ההגדרות לחצו על הלחצן מצב ומצלמת הווידאו תחזור למסך המצב הראשי של המצב הנוכחי.

4.3.4 שומר מסך

הגדרה זו מאפשרת להגדיר את משך הזמן עד כיבוי אוטומטי של מסך ה-LCD אם מצלמת הווידאו אינה מקבלת שום קלט מסוג לחיצה על לחצן.

1. במצב וידאו או תמונה, לחצו לחיצה ארוכה על הלחצן מצב כדי לגשת לתפריט ההגדרות. לאחר מכן לחצו שוב על הלחצן מצב כדי לגשת להגדרות מצב ההגדרה.
2. בחרו באפשרות 'שומר מסך' (Screen Saver) על ידי שימוש בלחצנים שמאל או ימין. לכניסה לתפריט המשנה 'שומר מסך' לחצו על הלחצן אישור.
3. לניווט בתפריט המשנה ובחירת הגדרות לחצו שוב על הלחצנים שמאל או ימין. תוכלו לבחור בין האפשרויות כבוי, 3 דקות, 5 דקות ו-10 דקות.
4. לאישור ההגדרה שבחרתם לחצו על הלחצן אישור.
5. לאחר פרק הזמן שנבחר מסך ה-LCD של מצלמת הווידאו ייכבה.
6. כדי לצאת מתפריט ההגדרות לחצו על הלחצן מצב ומצלמת הווידאו תחזור למסך המצב הראשי של המצב הנוכחי.

4.3.5 צליל צפצוף

הגדרה זו מאפשרת להפעיל או לבטל את הצליל הנשמע בעת לחיצה על לחצן.

1. במצב וידאו או תמונה, לחצו לחיצה ארוכה על הלחצן מצב כדי לגשת לתפריט ההגדרות. לאחר מכן לחצו שוב על הלחצן מצב כדי לגשת להגדרות מצב ההגדרה.
2. בחרו באפשרות 'צליל צפצוף' (Beep Sound) על ידי שימוש בלחצנים שמאל או ימין. לכניסה לתפריט המשנה 'צליל צפצוף' לחצו על הלחצן אישור.
3. לניווט בתפריט המשנה ובחירת הגדרות לחצו שוב על הלחצנים שמאל או ימין.

- תוכלו לבחור מבין האפשרויות כבוי ומופעל.
4. לאישור ההגדרה שבחרתם לחצו על הלחצן אישור.
 5. כדי לצאת מתפריט ההגדרות לחצו על הלחצן תפריט ומצלמת הווידאו תחזור למסך המצב הראשי של המצב הנוכחי.

4.3.6 שפה

- הגדרה זו מאפשרת להגדיר את השפה עבור תפריטי מצלמת הווידאו.
1. במצב וידאו או תמונה, לחצו לחיצה ארוכה על הלחצן מצב כדי לגשת לתפריט ההגדרות. לאחר מכן לחצו שוב על הלחצן מצב כדי לגשת להגדרות מצב ההגדרה.
 2. בחרו באפשרות 'שפה' (Language) באמצעות הלחצנים שמאל או ימין. לכניסה לתפריט המשנה 'שפה' לחצו על הלחצן אישור.
 3. לחצו על הלחצנים שמאל או ימין כדי לנווט בתפריט המשנה ולבחור שפה. תוכלו לבחור מתוך מספר שפות שונות.
 4. לאישור השפה שבחרתם לחצו על הלחצן אישור.
 5. כדי לצאת מתפריט ההגדרות לחצו על הלחצן מצב ומצלמת הווידאו תחזור למסך המצב הראשי של המצב הנוכחי.

4.3.7 תדר

- הגדרה זו מאפשרת להגדיר את תדר החשמל של מצלמת הווידאו. הגדרה זו תלויה באזור בו מצלמת הווידאו נמצאת בשימוש.
1. במצב וידאו או תמונה, לחצו לחיצה ארוכה על הלחצן מצב כדי לגשת לתפריט ההגדרות. לאחר מכן לחצו שוב על הלחצן מצב כדי לגשת להגדרות מצב ההגדרה.
 2. בחרו באפשרות 'תדר' (Frequency) באמצעות הלחצנים שמאל או ימין. לכניסה לתפריט המשנה "תדר" לחצו על הלחצן אישור.
 3. לניווט בתפריט המשנה ובחירת הגדרות לחצו שוב על הלחצנים שמאל או ימין. תוכלו לבחור בין האפשרויות 50 הרץ ו-60 הרץ. תדר ברירת המחדל עבור ארצות הברית הוא 60 הרץ.
 4. לאישור ההגדרה שבחרתם לחצו על הלחצן אישור.
 5. כדי לצאת מתפריט ההגדרות לחצו על הלחצן מצב ומצלמת הווידאו תחזור למסך המצב הראשי של המצב הנוכחי.

4.3.8 פירמוט כרטיס הזיכרון

- הגדרה זו מאפשרת למחוק את כל קבצי הווידאו והתמונות המאוחסנים בכרטיס הזיכרון.
1. במצב וידאו או תמונה, לחצו לחיצה ארוכה על הלחצן מצב כדי לגשת לתפריט ההגדרות. לאחר מכן לחצו שוב על הלחצן מצב כדי לגשת להגדרות מצב ההגדרה.

2. בחרו באפשרות 'פרמט כרטיס זיכרון' (Format Memory Card) באמצעות הלחצנים שמאל או ימין. לכניסה לתפריט המשנה 'פרמט כרטיס זיכרון' לחצו על הלחצן אישור.
 3. לניווט בתפריט המשנה ובחירת הגדרות לחצו שוב על הלחצנים שמאל או ימין. תוכלו לבחור בין האפשרויות בטל ואשר.
 4. לאישור ההגדרה שבחרתם לחצו על הלחצן אישור.
 5. כדי לצאת מתפריט ההגדרות לחצו על הלחצן מצב ומצלמת הווידאו תחזור למסך המצב הראשי של המצב הנוכחי.
- הערה:** נקטו משנה זהירות בעת גישה להגדרה זו. אין דרך לשחזר כרטיס שפורמט. לאחר פירמוט כרטיס הזיכרון, לא ניתן לשחזר את הקבצים שאוחסנו בו.

4.3.9 שחזור הגדרות היצרן

- הגדרה זו מאפשרת לאפס את כל הגדרות התפריט להגדרות ברירת המחדל של היצרן. פונקציה זו לא תמחק מדיה כלשהי המאוחסנת בכרטיס הזיכרון.
1. במצב וידיאו או תמונה, לחצו לחיצה ארוכה על הלחצן מצב כדי לגשת לתפריט ההגדרות. לאחר מכן לחצו שוב על הלחצן מצב כדי לגשת להגדרות מצב ההגדרה.
 2. בחרו באפשרות 'שחזר הגדרות יצרן' (Restore Factory Settings) על ידי שימוש בלחצנים שמאל או ימין. לכניסה לתפריט המשנה 'שחזר הגדרות יצרן' לחצו על הלחצן אישור.
 3. לניווט בתפריט המשנה ובחירת הגדרות לחצו שוב על הלחצנים שמאל או ימין. תוכלו לבחור בין האפשרויות ביטול ואישור.
 4. לאישור ההגדרה שבחרתם לחצו על הלחצן אישור.
 5. כדי לצאת מתפריט ההגדרות לחצו על הלחצן מצב ומצלמת הווידאו תחזור למסך המצב הראשי של המצב הנוכחי.

4.3.10 גרסת קושחה

- הגדרה זו מציגה את גרסת הקושחה הנוכחית של מצלמת הווידאו.
1. במצב וידיאו או תמונה, לחצו לחיצה ארוכה על הלחצן מצב כדי לגשת לתפריט ההגדרות. לאחר מכן לחצו שוב על הלחצן מצב כדי לגשת להגדרות מצב ההגדרה.
 2. בחרו באפשרות 'גרסה' (Version) באמצעות הלחצנים שמאל או ימין. להצגת גרסת הקושחה הנוכחית לחצו על הלחצן אישור.
 3. ליציאת מגרסת הקושחה לחצו על הלחצן אישור.
 4. ליציאה מתפריט ההגדרות לחצו על הלחצן מצב ומצלמת הווידאו תחזור למסך המצב הראשי של המצב הנוכחי.

4.4 הגדרות מצב ניגון

סקירה כללית

לפני שתתחילו וודאו שאתם במצב ניגון. מהמסך הראשי, לחצו פעמיים על הלחצן מצב. המצב הנוכחי יוצג בפינה הימנית העליונה של המסך. כדי לעבור בין המצבים השונים פשוט לחצו שוב על הלחצן מצב.

4.4.1 מחיקה

מצלמת הווידאו מאפשרת למחוק את קובצי הווידאו והתמונות המוקלטים ישירות ממצלמת הווידאו.

1. במצב ניגון, לחצו לחיצה ארוכה על הלחצן מצב כדי לגשת לתפריט ההגדרות. בחרו באפשרות 'מחק' (Delete) באמצעות הלחצנים שמאל או ימין. לכניסה לתפריט המשנה 'מחק' לחצו על הלחצן אישור.
2. לניווט בתפריט המשנה ובחירת הגדרות לחצו שוב על הלחצנים שמאל או ימין. תוכלו לבחור בין האפשרויות מחק נוכחי ומחק הכל.
3. לאישור ההגדרה שבחרתם לחצו על הלחצן אישור.
4. כדי לצאת מתפריט ההגדרות לחצו על הלחצן מצב פעמיים, ומצלמת הווידאו תחזור למסך המצב הראשי של המצב הנוכחי.

הערה: אין דרך לשחזר מדיה שנמחקה. לאחר מחיקת קובץ בודד או כל הקבצים, לא ניתן לשחזר אותם. רק קבצים נעולים מוגנים מפני מחיקה במצב ניגון.

4.4.2 הגנה

מצלמת הווידאו מאפשרת להגן על קבצי הווידאו והתמונות שהקלטתם ישירות ממצלמת הווידאו. פעולה זו תנעל את הקבצים שלכם ותמנע מחיקתם במצב ניגון.

1. במצב ניגון, לחצו לחיצה ארוכה על הלחצן מצב כדי לגשת לתפריט ההגדרות. בחרו באפשרות 'הגן' (Protect) באמצעות הלחצנים שמאל או ימין. לכניסה לתפריט המשנה 'הגן' לחצו על הלחצן אישור.
2. לניווט בתפריט המשנה ובחירת הגדרות לחצו שוב על הלחצנים שמאל או ימין. תוכלו לבחור בין האפשרויות נעילה נוכחית, ביטול נעילה נוכחית, נעילת הכל וביטול נעילת הכל.
3. לאישור ההגדרה שבחרתם לחצו על הלחצן אישור.
4. כדי לצאת מתפריט ההגדרות לחצו על הלחצן מצב פעמיים, ומצלמת הווידאו תחזור למסך המצב הראשי של המצב הנוכחי.

5. מפרט טכני

מספר דגם	UNI Car 1000X
מסך LCD	מסך LCD בגודל 3.0 אינץ'
שדה הראייה	עדשה קדמית - זווית סופר רחבה; עדשה 130 מעלות בתוך הרכב - 90 מעלות עדשה אחורית - 90 מעלות
חלוציית וידיאו	עדשה קדמית - 1080FHD, 1080P, 720P עדשה לרכב - 480P עדשה אחורית - 480P
חלוציות תמונה	12 מגה פיקסל; 10 מגה פיקסל; 8 מגה פיקסל; 5 מגה פיקסל; 3 מגה פיקסל; 2 מגה פיקסל; 1.3 מגה פיקסל
פורמט קובץ	תמונה: JPEG, וידיאו: AVI
הקלטת לולאה	תמיכה
הקלטת התנגשות אוטומטית	תמיכה
הקלטת זיהוי תנועה	תמיכה
הטבעת זמן ותאריך	תמיכה
אחסון חיצוני	כרטיס MicroSD, MicroSD (מקסימום 32GB) - מומלץ מדרגה 10
שפות	אנגלית, צרפתית, גרמנית, איטלקית, פורטוגזית, ספרדית, סינית (פשוטה), קוריאנית, רוסית
פונקציית USB	USB 2.0 מובנה
מיקרופון ורמקול	מובנה
סוללה מובנית	3.7V 150mAh - לשימוש כמקור מתח גיבוי בזמן הפסקת חשמל

שירות ואחריות

אנא קראו את המדריך למשתמש בקפידה לפני השימוש ושמרו את המדריך לשימוש עתידי.
אם אתם זקוקים לשירות או מידע, או אם נתקלתם בבעיה, בקרו באתר שלנו או צרו קשר עם המפיץ שלכם.



תעודת אחריות למוצרי ביקונקט טכנולוגיות בע"מ

שם משפחה _____ שם פרטי _____
 טלפון _____ כתובת _____
 פירוט הטובין/דגם _____ שנת ייצור _____
 מספר סידורי _____ מקום הרכישה _____
 מספר חשבונית _____ חותמת וחתמת בית העסק _____

תעודה זו ניתנת כאחריות לתקינותו של המוצר. אחריותנו לפי תעודה זו היא לתקן בתוך 10 (עשרה) ימי עבודה מיום הגעת המוצר למעבדת החברה, כל לקולקו שהתגלה במוצר במהלך תקופת האחריות, או להחליף את המוצר או כל חלק ממנו במידה יידרש, ללא תמורה. במידה ותידרש החלפת חלקים לצורך התיקון, יעשה שימוש בחלקים חדשים ומקוריים. תקופת האחריות היא למשך 12 חודשים מיום הרכישה, ותקפה אך ורק ביצרן חשבונית הקנייה ממשוק שהוסמך על ידנו כמשוק מורשה.

בהיעדר נקודת שירות במרחק של עד 15 ק"מ מהתחנת בה בוצעה הרכישה, רשאי הצרכן להביא את המוצר לתיקון בחנות בה נרכש המוצר והתיקון במקרה כאמור יבוצע תוך שבועיים ממועד מסירת המוצר. לאחר ביצוע התיקון, או/ו החלפה במוצר, ימסר לצרכן אישור בכתב שתפוס בו מהות התיקון, או/ו מהות ההחלפה. אנו נהיה רשאים לדרוש תמורה בעד התיקון, במידה והקלקול במוצר נגרם כתוצאה מאחת מהסיבות שלהלן: שימוש בטובין בניגוד להוראות השימוש (לדוגמא: חיבור האוזניות למקור מתח או/ו הספק אשר אינו מיועד לאוזניות); שבר שנגרם לאוזניות דרך או רשלנות של הצרכן (לדוגמא: נזק שנגרם כתוצאה מניזול סוללות בתוך המכשיר, זיהום בחול, אבק, מים או שמן וכדומה), שבר שנגרם לאוזניות או למוצר); במקרה של תיקון שנעשה בטובין בידי מי שלא הורשה לכך מטעמנו. כוח עליון שהתרחש במועד מאוחר ממועד מסירת הטובין לצרכן.

פרטי היבואן: **ביקונקט טכנולוגיות בע"מ**, ח.פ. 514849371

ת.ד. 50 קריית עקרון מרכז ביל"ו IN צומת עקרון (ביל"ו סנטר) טלפון 08-9418222 פקס: 08-9418223

דואר אלקטרוני: info@bconnect.co.il ניתן להירשם לאחריות גם באתר www.bconnect.co.il

שירות לקוחות ותמיכה טכנית 08-9403300; נקודת שירות ומעבדה מרכזית 08-9418222



BANG & OLUFSEN | steelseries | SOUNDBOKS | BLAUPUNKT

PHILIPS | Jabra | belkin | UGREEN | JAB | WiZ | defunc

רשימת נקודות שירות:

עיר	שם בית העסק	כתובת	טלפון	הערות
בילו סנטר	מרכז בילו IN	קומת קרקע צמוד ל-KSP	08-9418222	מעבדה ראשית ביקונקט
אשדוד	המרכז לתיקוני שמל	המסחר 60 (מרכז מסחרי א)	08-8533976	תחנת איסוף
באר שבע	פיקסל - PixCell	קטינקא 2, קניון יס פלאנט	08-8555560	תחנת איסוף
בת ים	רדיו אלקטריק	בלפור 96 פינת יוספטל	03-5515960	תחנת איסוף
חדרה	אונטפון חדרה	צה"ל 34 מתחם מיקס	04-9862222	תחנת איסוף
חיפה	אונטפון תקשורת קריות	ההסתדרות 271	04-7261228	תחנת איסוף
חיפה	גל אלקטרוניקה	יפו 43	04-8516072	תחנת איסוף
טבריה	אלקטרון	הפרחים 9	04-6723091	תחנת איסוף
יבנה	Touch	מתחם קרסו, הנחשול 22	08-9954088	תחנת איסוף
ירושלים	כליל תקשורת	כ"ח 2, מרכז כלל	02-6244110	תחנת איסוף
כפר סבא	רדיו אלקטריק	ויצמן 72	09-7713586	תחנת איסוף
נהריה	יש תקשורת	קניון נהריה, ארית 2	04-9001049	תחנת איסוף
עפולה	סגנון ועליל	שד ארלוזרוב 20	04-6527776	תחנת איסוף
פתח תקווה	רדיו אלקטריק	חובבי ציון 16	03-7261883	תחנת איסוף
קרית שמונה	OMC	המכבים 6	04-6997273	תחנת איסוף
ראשון לציון	רדיו אלקטריק	גולדה מאיר 1, קניון שער-ראשון תחנה מרכזית	03-9619335	תחנת איסוף
רעננה	סימפון סולר	קלאוזנר 2	09-7724372	תחנת איסוף
תל אביב	רדיו אלקטריק	אלנבי 104	03-5605534	תחנת איסוף