

BLAUPUNKT

BP-4150

מערכת מיקרו עם נגן CD

מדריך למשתמש



Enjoy it.



זהירות



סכנת התחשמלות – לא לפתוח

זהירות:

להפחתת הסיכון להתחשמלות, אל תסירו את המכסה (או את גב מערכת המיקרו סטריאו). אין בפנים חלקים ניתנים לטיפול על ידי המשתמש. לשירות פנו לצוות שירות מוסמך.

משמעות הסמלים הגרפיים:

סמל הברק בתוך משולש שווה צלעות נועד להתריע על נוכחות של מתח מסוכן לא מבודד בתוך מארז מערכת המיקרו סטריאו שעשוי להיות בעוצמה שמספיקה כדי להוות סכנת התחשמלות לאדם או אנשים.



סמל סימן הקריאה בתוך משולש שווה צלעות נועד להתריע בפניכם על קיומן של הוראות הפעלה ותחזוקה חשובות (טיפול) במדריכים הנלווים למערכת המיקרו סטריאו.



להשגת מירב ההנאה והביצועים, וכדי להכיר את תכונותיה, קראו מדריך זה בעיון לפני הפעלת מערכת מיקרו סטריאו זו. דבר זה יבטיח לכם שנים של ביצועים ללא בעיות והנאה מהאזנה.

הערות חשובות

- יש לשמור הוראות בטיחות והפעלה אלו לעיון עתידי.
- אין לחשוף את מערכת המיקרו סטריאו לטפטוף או התזה ואין להציבה בסביבה לחה, כגון חדר האמבטיה.
- אין להתקין את מערכת המיקרו סטריאו באזורים הבאים:
 - במקומות חשופים לאור שמש ישיר או סמוכים לרדיאטורים.
 - על גבי ציוד סטריאו אחר שמפזר חום מופרז.
 - במקום שחוסם את האוורור או באזור מאובק.
 - באזורים בהם ישנו רטט תמידי.
 - במקומות לחים.
 - בסמוך לנרות או להבות חשופות אחרות.
- את מערכת המיקרו סטריאו יש להפעיל על פי ההוראות במדריך זה בלבד.
- לפני החיבור הראשוני לחשמל, וודאו שמתאם המתח מחובר כנדרש.
- חברו את ה-USB ישירות, או השתמשו בכבל מאריך לחיבור USB שאינו ארוך מ-25 ס"מ.
- מטעמי בטיחות אין להסיר כיסויים כלשהם או לנסות לחדור לחלק הפנימי של מערכת המיקרו סטריאו. לכל טיפול יש לפנות לגורם מוסמך.
- אל תנסו להסיר ברגים כלשהם או לפתוח את מארז מערכת המיקרו סטריאו; אין בתוכה חלקים כלשהם שדורשים תחזוקה. לכל טיפול פנו לגורם שירות מוסמך.

הוראות בטיחות

- קריאת ההוראות – יש לקרוא את כל הוראות הבטיחות וההפעלה לפני הפעלת מערכת המיקרו סטריאו.
- שמירת ההוראות – יש לשמור את הוראות הבטיחות וההפעלה לצד מערכת המיקרו סטריאו לעיון עתידי.

- הכרת האזהרות – יש להקפיד לפעול על פי כל האזהרות המופיעות על גבי מערכת המיקרו סטריאו ובהוראות ההפעלה.
- פעולה על פי ההוראות – יש לפעול על פי כל הוראות ההפעלה והמדריך למשתמש.
- התקנה – יש להתקין את מערכת המיקרו סטריאו בהתאם להוראות היצרן.
- מקורות חשמל – יש להפעיל את מערכת המיקרו סטריאו הזו בחיבור למקור ההספק המצוין בסימון הסמך לכניסת כבל החשמל בלבד. אם אינכם בטוחים לגבי נתוני אספקת החשמל בביתכם, פנו למשווק מערכת המיקרו סטריאו או חברת החשמל המקומית.
- הארקה או קיטוב – לא חובה לחבר את מערכת המיקרו סטריאו לחיבור מוארק. וודאו שהתקע מוכנס במלואו לשקע בקיר או לכבל המאריך כדי למנוע חשיפה של פיני החיבור. גרסאות מסוימות של מערכת המיקרו סטריאו מצוידות בכבל חשמל שמצויד בתקע בעל קטבים שונים (תקע בעל פין חיבור אחד רחב יותר מהשני). תקע זה מתאים להכנסה לשקע החשמל בכיוון אחד בלבד. זוהי תכונת בטיחות. אם אינכם מצליחים להכניס את התקע במלואו לשקע, נסו להפוך את התקע. אם התקע עדיין אינו מתאים, פנו לחשמלאי שלכם להחלפת השקע הבלתי מתאים שלכם. אל תבטלו את תכונת הבטיחות של התקע המקוטב. בעת שימוש בכבל חשמל מאריך או בכבל חיבור אחר מזה שסופק עם מערכת המיקרו סטריאו, עליו להיות עם תקעים יצוקים מתאימים ולשאת את אישור הבטיחות המתאים לארץ השימוש.
- הגנה על כבל החשמל – את כבלי אספקת החשמל יש לכתב כך שלא יידרכו, יתקמו או ימחצו על ידי חפצים המונחים עליהם או כנגדם, תוך שימת לב מיוחדת לכבלים המחוברים בין התקע והנקודה בה הם יוצאים ממערכת המיקרו סטריאו.
- עומס יתר – אין ליצור עומס יתר על שקעי הקיר על ידי חיבור מספר כבלים מאריכים או מפצלים, מכיוון שהדבר עלול לגרום לסכנת שריפה או התחשמלות.
- אורור – מערכת המיקרו סטריאו דורשת אורור מתאים. אין להניח את מערכת המיקרו סטריאו על גבי מיטה, ספה או משטח דומה אחר. אין לכסות את מערכת המיקרו סטריאו בפרטיים כגון מפות שולחן, עיתונים וכו'.
- חום – את מערכת המיקרו סטריאו יש למקם הרחק ממקורות חום כגון רדיאטורים, מחממים, תנורים או כדומה, לרבות מגברים המפיקים חום. אין להניח על מערכת המיקרו סטריאו מקורות להבה חשופה, כגון נרות דולקים.
- מים ולחות – להפחתת הסיכון לשריפה או התחשמלות, אין לחשוף את מערכת המיקרו סטריאו לטפטוף, התזות או לחות מוגזמת, כמו בסאונה או בחדר האמבטיה. אין להשתמש במערכת זו בסמוך למים, כמו למשל ליד אמבטיה, כיור רחצה, כיור מטבח, אמבט בכיסה, מרתף רטוב או בסמוך לבריכת שחייה (או בדומה לכך).
- חדירת חפצים ונוזלים – לעולם אין לדחוף חפצים מסוג כלשהו למערכת זו דרך הפתחים שלה, מכיוון שאלו עלולים לגעת בנקודות מתח מסוכנות או לקצר חלקים שעלולים לגרום לשריפה או להתחשמלות. לעולם אין לשפוך נוזל מסוג כלשהו על גבי מערכת המיקרו סטריאו. אין להניח חפץ המכיל נוזל על גבי מערכת המיקרו סטריאו.
- ניקוי – לפני הניקוי נתקו את מערכת המיקרו סטריאו מהשקע בקיר. אבק שנאסף בוופר ניתן לנקות במטלית יבשה.
- אם ברצונכם להשתמש בתרסיס ניקוי, אל תרססו ישירות על ; רססו על הבד. היזהרו שלא לפגוע בחלקי מערכת המיקרו סטריאו.
- תוספים – אין להשתמש בתוספים שאינם מומלצים על ידי יצרן מערכת המיקרו סטריאו, מכיוון שאלו עלולים לגרום לסכנות.
- אביזרים – אל תניחו מערכת זה על גבי עגלה, מעמד, חצובה, תושבת או שולחן בלתי יציבים. מערכת המיקרו סטריאו עלולה ליפול ולגרום לפציעה חמורה לילד או למבוגר, ולנזק חמור למערכת. השתמשו אך ורק בעגלה, מעמד, חצובה, תושבת או שולחן שמומלצים על ידי היצרן או נמכרים עם מערכת המיקרו סטריאו. תלייה של מערכת המיקרו סטריאו יש לבצע בהתאם להוראות היצרן ועם אביזרי תלייה שמומלצים על ידי היצרן.

- העברת מערכת המיקרו סטריאו – יש להעביר את מערכת המיקרו סטריאו עם עגלה ובזהירות. עצירות מהירות, כוח מופרז ומשטחים לא מאוזנים עלולים לגרום להתהפכות מערכת המיקרו סטריאו והעגלה.
- בתקופות בהן מערכת המיקרו סטריאו אינה בשימוש – יש לנתק את כבל החשמל של מערכת המיקרו סטריאו מהשקע במהלך סופות ברקים או כאשר מערכת המיקרו סטריאו אינה בשימוש למשך תקופה ארוכה.
- טיפולים – אל תנסו לטפל במערכת זו בעצמכם, מכיוון שפתיחה או הסרה של מכסים עלולה לחשוף אתכם למתח מסוכן או לסכנות אחרות. לכל טיפול פנו לגורם שירות מוסמך.
- הוציאו את תקע החשמל ממקור החשמל הראשי או שקע הקיר כאשר המערכת לא בשימוש. כאשר המערכת מחוברת למקור מתח היא נמצאת במצב המתנה, ואינה מנותקת לגמרי מהחשמל.
- חלקי חילוף – כאשר נדרשים חלקי חילוף, וודאו שטכנאי השירות משתמש בחלקי החילוף המצוינים על ידי היצרן או שמאופיינים באותם מאפיינים כמו החלק המקורי.
- תחליפים לא מורשים עלולים לגרום לשריפה, התחשמלות או סכנות אחרות.
- נתיכים ראשיים – להגנה מתמשכת מפני סכנת שריפה, השתמשו אך ורק בנתיכים מהסוג והדירוג הנכון. מפרט הנתיך הנכון עבור כל טווח מתח מסומן על מערכת המיקרו סטריאו.
- אל תגבירו את עוצמת השמע בזמן האזנה לקטע שמתחיל בעוצמה נמוכה או ללא אותות שמע. אם תעשו זאת, הרמקול עלול להינזק כאשר עוצמת השיא של הקטע מושמעת לפתע.
- האמצעי היחיד לניתוק מוחלט של מערכת המיקרו סטריאו מהחשמל הוא על ידי הוצאת כבל החשמל מהשקע בקיר או ממערכת המיקרו סטריאו. שקע החשמל או כניסת כבל החשמל למערכת נדרשים להישאר נגישים בחופשיות ובכל עת בזמן שמערכת המיקרו סטריאו בשימוש.
- נסו להתקין את מערכת המיקרו סטריאו בסמוך לשקע בקיר או לכבל מאריך שנגיש בקלות.
- הטמפרטורה הסביבתית הגבוהה ביותר המתאימה למערכת זו היא 35°C .
- פריקת חשמל סטטי – אם מערכת המיקרו סטריאו מתאפסת או אינה מתאפסת לפעולה מלאה עקב פריקת חשמל סטטי, יש פשוט לכבות ולהדליק אותה מחדש, או להעבירה למיקום אחר.
- סוללה
- אסור לחשוף את הסוללות לחום מופרז כגון אור שמש, אש וכדומה.
- בסוללות יש לטפל בהתאם להיבטים הסביבתיים של סילוק סוללות.
- שימוש זהיר בסוללה – למניעת דליפת סוללה שעלולה לגרום לפציעות גוף, נזק לרכוש או נזק למערכת:
- התקינו את הסוללות כנדרש, בהתאם לקטבים +/- המסומנים על מערכת המיקרו סטריאו.
- אין לערבב בין סוללות (ישנות וחדשות או פחמן ואלקליין וכו')
- כאשר מערכת המיקרו סטריאו אינו בשימוש במשך זמן רב יש להסיר את הסוללות.

הערה בנושא ERP2 (מוצרים הקשורים באנרגיה)

מערכת זו מתוכננת בהתאמה לעיצוב אקולוגי העומד בדרישות שלב 2 של תקנת הנציבות האירופית (EC) מס' 1275/2008 המיישמת את הנחיה EC/125/2009 לגבי צריכת חשמל במצב המתנה ומצב כבוי של ציוד אלקטרוני ביתי ומשרדי. לאחר 30 דקות ללא כל קלט שמע, מערכת המיקרו סטריאו תעבור אוטומטית למצב המתנה. לחידוש הפעולה פעלו על פי הוראות המדריך.

הערה חשובה:

מערכת זה מצוידת במצב חיסכון באנרגיה: אם לא מזהה אות במהלך 30 דקות מערכת המיקרו סטריאו תעבור אוטומטית למצב המתנה על מנת לחסוך באנרגיה (תקן ERP 2). כאשר עוצמת השמע ממקור השמע נמוכה היא עשויה להיות מזהה כ"אין אות שמע", דבר זה ישפיע על יכולת זיהוי האותות ממערכת המיקרו סטריאו וכן לגרום למעבר אוטומטי למצב המתנה. במקרה כזה, הפעילו מחדש את שידור אות השמע או הגבירו את עוצמת השמע של נגן מקור השמע (נגן MP3 וכו'), כדי לחדש את ההשמעה. אם הבעיה נמשכת פנו למרכז השירות המקומי.

אזהרה

מוצר זה אינו מיועד לשימוש ע"י אנשים (כולל ילדים) אשר להם יכולות פיזיות תחושתיות או מנטליות מופחתות או חוסר בניסיון ובידע אלא אם הם קיבלו הדרכה לשימוש נכון במוצר ע"י אדם האחראי לשלומם ובטיחותם.

יש להשגיח על ילדים כדי להבטיח שהם לא ישחקו עם המוצר.

אם פתיל הזינה ניזוק, יש להחליפו רק כבבל חדש המסופק ע"י היצרן או נציג השרות שלו ועל ידי אדם המוסמך לכך, על מנת להימנע ממפגע.

1. לעולם אין להשתמש במערכת ללא השגחה! כבו את מערכת המיקרו סטריאו כאשר אתם לא משתמשים בה, גם אם זה רק לזמן קצר.
2. מערכת המיקרו סטריאו אינו מיועדת להפעלה באמצעות טיימר חיצוני או מערכת שלט רחוק נפרדת.
3. למניעת סכנה, אם כבל החשמל פגום יש לדאוג להחלפתו על ידי היצרן, סוכן השירות שלו או גורם מוסמך דומה.
4. לפני הפעלת מערכת זו בדקו את מתח מערכת המיקרו סטריאו כדי לוודא שהוא זהה למתח הספק החשמל באזורכם.
5. אין לחסום את אוורור מערכת המיקרו סטריאו בפריטים כגון עיתון, מפות שולחן, וילונות וכו'. וודאו כי ישנו מרווח של לפחות 20 ס"מ מעל למערכת ולפחות 5 ס"מ מצדדיה.
6. אין לחשוף את מערכת המיקרו סטריאו לטפטוף או להתזות ואין להניח חפצים מלאים בנוזלים, כגון אגרטלים, על גבי מערכת המיקרו סטריאו.
7. למניעת סכנת שריפה או התחשמלות אין לחשוף מערכת זו למקומות חמים, לגשם, ללחות או לאבק.
8. אין למקם מערכת זו בקרבת מקורות מים כגון ברזים, אמבטיות, מכונות כביסה או בריכות שחייה. הקפידו למקם את מערכת המיקרו סטריאו על גבי משטח יבש ויציב.
9. אין למקם את מערכת המיקרו סטריאו בקרבת שדה מגנטי חזק.
10. אין למקם את מערכת המיקרו סטריאו על גבי מגבר או מקלט.
11. אין למקם את מערכת המיקרו סטריאו הזו באזור לח מכיוון שהלחות תשפיע על חיי הרכיבים החשמליים.
12. אם מערכת המיקרו סטריאו מועברת ישירות ממיקום קר למיקום חם, או אם היא ממוקמת בחדר לח מאוד, הלחות עלולה להתעבות על העדשה שבתוך הנגן. במקרה כזה מערכת המיקרו סטריאו לא תפעל כנדרש. השאירו את מערכת המיקרו סטריאו מופעלת למשך כשעה עד שהלחות מתאדה.
13. אל תנקו את מערכת המיקרו סטריאו עם ממיסים כימיים מכיוון שהדבר עלול לפגוע בגימור שלה. לניקוי השתמשו במטלית נקייה, יבשה או מעט לחה.
14. בעת הוצאת תקע החשמל משקע החשמל, משכו תמיד תוך אחיזת התקע עצמו, לעולם אל תמשכו את הכבל.
15. עקב גלים האלקטרומגנטיים הנוצרים בעת שידור טלוויזיה, אם מופעלת טלוויזיה ליד מערכת זו כשהיא דולקת, עלולים להופיע קווים על מסך הטלוויזיה. אין הדבר מעיד על תקלה במערכת זו או בטלוויזיה. אם מופיעים קווים כאמור, הרחיקו את מערכת המיקרו סטריאו הזו ממערכת הטלוויזיה.
16. תקע החשמל משמש כהתקן הניתוק, התקן הניתוק נדרש להישאר זמין לתפעול.
17. לשמירה על ניקיון עינית הלייזר, אל תיגעו בה וסגרו תמיד את מגש התקליטורים.
18. במהלך השמעה, התקליטור מסתובב במהירות גבוהה. אין להרים או להזיז את מערכת המיקרו סטריאו במהלך השמעה, פעולה זו עלולה לגרום נזק לתקליטור או למערכת.
19. בעת החלפת מיקום מערכת המיקרו סטריאו או בעת אריזת מערכת המיקרו סטריאו להעברתה, הקפידו להוציא את התקליטור ולהחזיר את מגש התקליטורים למצב סגור. לאחר מכן, לחצו על המתג כדי לכבות את החשמל ונתקו את כבל החשמל. הזזת מערכת זו עם תקליטור בתוכה עלולה לגרום לנזק למערכת זו.
20. החזירו את התקליטורים למארגם לאחר השמעתם. לעולם אל תחשפו תקליטורים לאור שמש ישיר או למקורות חום. לעולם אל תשאירו תקליטורים בתוך מכונת חונה תחת אור שמש מלא.

21. אל תיגעו בצד האחורי של התקליטורים. החזיקו את התקליטורים בקצוות התקליטור כדי למנוע השארת טביעות אצבע על פני השטח. כל אבק, טביעת אצבע או שריטה עלולים לגרום לתקלה. לעולם אל תצמידו תווית או סרט דביק לתקליטור.

22. לניקוי התקליטור השתמשו במטלית נקייה ורכה נטולת מוך, ונגבו מהמרכז כלפי חוץ בקו ישר, מדללים, חומרי ניקוי או תרסיסים אנטי סטטיים זמינים בשוק לניקוי תקליטי ויניל.



23. למניעת נזק אפשרי לשמיעה, אל תקשיבו בעוצמת שמע גבוהה במשך פרק זמן ארוך.



אזהרה: סכנת קרינה

תווית זו משמעה שמערכת זו מכילה רכיב לייזר. פתיחת מכסה תא התקליטורים ומנגעולי הבטיחות חושפת את המשתמש לקרינת קרן לייזר. אל תביטו לעבר הלייזר בזמן שהוא פועל.

CLASS 1 LASER PRODUCT
LUOKAN 1 LASERLAITE
KLASS 1 LASERAPPARAT



לפני ההפעלה

הערות: לגבי תקליטורים.

מאחר שתקליטורים מלוכלכים, פגומים או מעוותים עלולים לגרום נזק למערכת, יש להקפיד על ההוראות הבאות:

1. השתמשו בתקליטורים שמישים. השתמשו אך ורק בתקליטור עם הסמל המוצג להלן.
2. השתמשו בתקליטור המיועד לאותות שמע דיגיטליים בלבד.

שימו לב

תאימות 

מרכז התאימות של בלאופונקט מצהיר כי ציוד זה תואם את הדרישה המחייבת ושאר ההוראות הרלוונטיות של הנחיה 2014/53/EU. הצהרת התאימות זמינה בדף מערכת המיקרו סטריאו בכתובת www.blaupunkt.com

מערכת המיקרו סטריאו שלכם מתוכננת ומיוצרת עם חומרים ורכיבים איכותיים וניתנים למחזור שניתן לעשות בהם שימוש חוזר.



כאשר סמל זה של פח עם הגלגלים שנחצה מוצמד למערכת זו המשמעות היא שמערכת המיקרו סטריאו מכוסה בהנחיה האירופית 2012/19/EU. אתרו את מערכת האיסוף בנפרד של מוצרי חשמל ואלקטרוניקה המקומית באזורכם. פעלו בהתאם לכללים המקומיים באזורכם ואל תשליכו את המוצרים הישנים שלכם עם האשפה הביתית הרגילה שלכם. סילוק נכון של מערכת המיקרו סטריאו הישנה שלכם תסייע למנוע השלכות שליליות אפשריות על הסביבה ועל בריאות האדם.



מערכת המיקרו סטריאו שלכם מכילה סוללות שמכוסות בהנחיה האירופית 2006/66/EC, האוסרת את השלכתה עם פסולת ביתית רגילה. למדו את הכללים המקומיים באזורכם לגבי איסוף נפרד של סוללות, מכיוון שסילוק נכון מסייע למניעת השלכות שליליות על בריאות האדם והסביבה.



מידע סביבתי

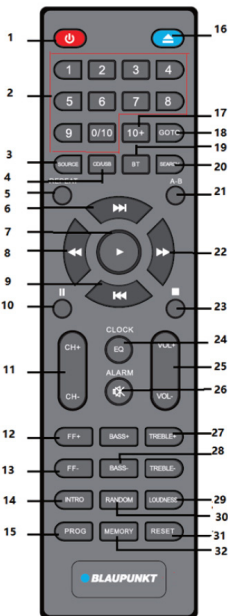
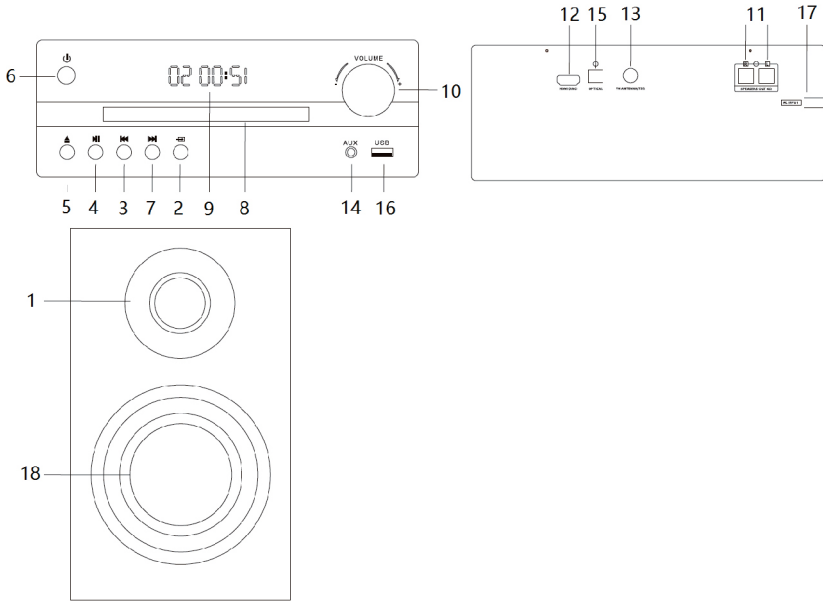
אי שימוש באריזות מיותרות. אנו מנסים להשתמש באריזה קלה להפרדה לשלושה חומרים: קרטון (קופסה), קלקר (קצף פוליסטירן) (חיץ) ופוליאטילן (שקיות, יריעת קצף מגן). מערכת המיקרו סטריאו שלכם מורכבת מחומר ניתן למחזור שניתן ולעשות בו שימוש חוזר לאחר פירוקו על ידי חברה מתמחה. הקפידו לפעול על פי התקנות המקומיות באזורכם בנוגע לסילוק חומרי אריזה, סוללות גמורות וציוד ישן. הקלטה והשמעה של חומרים עשויה לדרוש הסכמה. ראו את חוק זכויות היוצרים 1956 ואת חוקי ההגנה על מבצעים 1958 עד 1972.



סימן המילה והלוגו Bluetooth* הינם סימנים מסחריים רשומים בבעלות Bluetooth SIG, Inc. וכל שימוש בסימנים אלו על ידינו נעשה תחת רישיון. סימני מסחר ושמות מסחריים אחרים הם של בעליהם בהתאמה.

תודה רבה על רכישתכם את מערכת המיקרו סטריאו שלנו, קראו מדריך זה בעיון לפני הפעלת מערכת המיקרו סטריאו. שמרו מדריך זה לעיון עתידי.

מיקום הפקדים



- 1-טוויטר; 2-לחצן מצב; 3-לחצן קטע קודם; 4-לחצן הפעל/השהה;
- 5-לחצן פתיחה; 6-לחצן המתנה; 7-לחצן קטע הבא; 8-דלת תקליטור;
- 9-תצוגה; 10-כפתור עוצמת שמע;
- 11-מסופי יציאת רמקול לחיבור הרמקול (4 אוהם);
- 12-כניסת קלט HDMI (ARC); 13-שקע אנטנת FM 750hm;
- 14-שקע כניסת AUX; 15-כניסת חיבור אופטי; 16-יציאת USB;
- 17-כניסת מתח AC; 18-וופר;

שלט רחוק

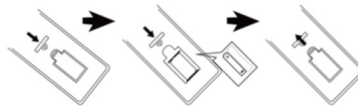
- 1-הדלקה/כיבוי; 2-לחצן ספרות; 3-מקור שמע; 4-תקליטור/USB;
- 5-חזרה על הכל/על אחד/על תיקייה, כיבוי החזרה; 6-הבא;
- 7-נגן; 8-הרצה אחורה; 9-הקודם; 10-השהה;
- 11-ערוץ +/-; 12-תדר FM +/-; 13-תדר FM;
- 14-הצגת הרצועה; 15-תוכנית; 16-הוצא; 17-10+;
- 18-עבור אל; 19-Bluetooth; 20-חיפוש סריקת FM;
- 21-חזור A-B; 22-הרצה קדימה; 23-עצור;
- 24-שעון/אקולייזר (מוזיקה-משחק-חדשות-סרט);
- 25-עוצמת שמע +/-; 26-התראה/השתקה; 27-טרבל +/-;
- 28-בס +/-; 29-הגבר; 30-הפעלה/כיבוי אקראית;
- 31-איפוס; 32-זיכרון;

הגדרת הספק ומערכת

1. הכניסו את מחבר השמע המצורף של הרמקול למסוף הרמקול בלוח האחורי של מערכת המיקרו סטריאו הראשית, ואז עשו את אותו הדבר לחיבור הרמקול השני.
 2. וודאו שמקור ההספק תואם את מפרט המתח המדורג שמופיע על הלוח האחורי של מערכת המיקרו סטריאו הראשית והסאבוופר האלחוטי, בהתאמה. אם אין התאמה, פנו לספק או מרכז השירות שלכם.
 3. הכניסו את חיבור הנקבה המצורף של כבל החשמל לשקע ה-AC בלוח האחורי של הסאב-וופר האלחוטי, ולאחר מכן חברו את תקע החשמל לשקע הקיר לחיבור למתח. הכניסו את תקע החשמל המצורף של מערכת המיקרו סטריאו הראשית לשקע הקיר, התצוגה תידלק ותציג את שעת השעון לאחר החיבור לחשמל.
 4. את הסאבוופר האלחוטי ניתן לצמד למערכת הראשית באופן אוטומטי לאחר הפעלת מערכת המיקרו סטריאו. נורית האות בלוח האחורי של הסאבוופר מוארת בכחול קבוע עם השלמת הצימוד למערכת הראשית, ומהבהבת באיטיות כאשר הצימוד מנותק או במצב המתנה.
- חשוב:** מרחק הקליטה הוא בטווח של 5 מטרים בין הסאב*וופר האלחוטי ומערכת המיקרו סטריאו הראשית; אל תמקמו את הסאב-וופר האלחוטי רחוק מדי ממערכת המיקרו סטריאו הראשית. במקרה של חוסר פלט או פלט קטוע מהסאב-וופר עקב אובדן האות, נסו לקרבו למערכת הראשית.
5. בעת אי שימוש ממושך הוציאו את תקע החשמל כדי לנתק את החשמל לחלוטין.

התקנת סוללה בשלט רחוק

פתחו את דלת הסוללה והכניסו לתא 2 סוללות AAA (כלולות); וודאו שקוטביות הסוללה מותאמת לסימון הקיטוב חיובי/שלילי המופיע בתא. לאחר מכן סגרו את דלת הסוללה.



הערות:

1. מרחק הקליטה הטוב ביותר של השלט-רחוק הוא בטווח של 7 מטרים ללא כל מכשול בדרך. כווננו את השלט-הרחוק לעבר החיישן הממוקם בפינה השמאלית של התצוגה.
2. רגישות השלט-רחוק תיחלש כאשר הסוללה נחלשת. להפעלה החליפו את הסוללה.
3. הוציאו את הסוללה בעת אי שימוש ממושך.
4. השליכו את הסוללה בצורה ידידותית לסביבה. לפרטים עיינו בדרישת השלטון המקומי.

הפעלה

1. **הפעלה/כיבוי ומצב המתנה:** התצוגה נדלקת עם חיבור מערכת המיקרו סטריאו למתח AC; לכיבוי מוחלט יש להוציא את תקע ה-AC למיתוג בין הפעלה וכיבוי במצב המתנה.
2. **השתקה:** להשתקת פלט הקול לחצו על לחצן ההשתקה בשלט-רחוק; להמשכת הניגון לחצו עליו שוב. ניתן גם להמשיך את הניגון על ידי לחיצה על לחצן עוצמת השמע +/-.
3. **בחירת מצב הפעלה:** לחצו לחיצה חוזרת על לחצן מקור השמע להחלפת מצב הניגון בין תקליטור/USB/רדיו AUX/Bluetooth/HDMI/FM/אופטי. לחצו על הלחצן תקליטור/USB בשלט-רחוק כדי להחליף את מקור השמע בין תקליטור ו-USB. לחיצה על לחצן המצב בלוח הקדמי תבצע את אותה פעולה.
4. **כוונון עוצמת השמע:** להגברת או הנמכת עוצמת השמע לחצו על הלחצן +/- VOL בשלט-רחוק או סובבו את כפתור עוצמת השמע בלוח הקדמי.
5. **אקולייזר צליל:** לחצו על הלחצן אקולייזר כדי להחליף את מצב אקולייזר הצליל בין מוזיקה-משחק-חדשות-סרט.
6. **כוונון טרבל ובס:** כדי לכוונון את הגדרת הטרבל והבס של צליל הפלט לחצו לחיצה קצרה חוזרת על לחצן הטרבל +/- או הבס +/- שבשלט-רחוק.

7. **לחצן ספרות 0~9 ו-10+**: הקלידו את הספרות הנדרשות והמתינו מעט, כעת מערכת המיקרו סטריאו תדלג למעלה מהרצועה הנוכחית. לחצו על הלחצן +10 לדילוג על 10 רצועות ניגון במקרה של למעלה מ-10 רצועות ניגון לטובת בחירה מהירה; הפונקציה זמינה במצב ניגון תקליטור ו-USB.
8. **נגן, השהה ועצור**: במצב תקליטור/USB/Bluetooth, לחצו על הלחצן נגן והשהה כדי להשהות או להמשיך את הניגון; במצב תקליטור ו-USB, לחצו על הלחצן עצור כדי לעצור את הניגון ועל הלחצן נגן כדי לחדש את ניגון המוזיקה.
9. **הקודם והבא**. **הרצה קדימה והרצה אחורה**: לחצו לחיצה קצרה על הלחצן הקודם/הבא כדי לדלג לניגון הרצועה האחרונה או הבאה; לחצו לחיצה ארוכה על לחצן ההרצה קדימה/הרצה אחורה בשלט-רחוק כדי להריץ קדימה או אחורה את רצועת הניגון הנוכחית, והמשיכו את הניגון הרגיל על ידי שחרור הלחצן.
10. **ניגון חוזר**: במצב תקליטור ו-USB, לחצו לחיצה חוזרת על לחצן הניגון החוזר לחזרה על אחד/הכל/תיקיה וכיבוי החזרה, על פי הבחירה.
11. **ניגון אקראי**: לחצו על הלחצן הניגון האקראי לניגון וכיבוי הניגון האקראי.
12. **הכנסת תקליטור**: לחצו על לחצן הפתיחה כדי לפתוח את דלת התקליטור והכניסו תקליטור. לחצו עליו שוב כדי לסגור את דלת התקליטור.
13. **הגבר**: לחצו לחיצה קצרה על הלחצן כדי להעשיר את צליל הבס.
14. **הצגת רצועה**: מערכת המיקרו סטריאו תנגן את 10 השניות הראשונות של הרצועה, ואז תדלג לרצועה הבאה.
15. **חזרה על ניגון רצועה מסוימת**: במצב תקליטור/USB, לחצו לחיצה קצרה על הלחצן AB בשלט-רחוק כדי לבחור את נקודת ההתחלה לניגון חוזר של רצועה מסוימת על פי בחירה, לחצו שוב לבחירת נקודת הסיום; כעת מערכת המיקרו סטריאו תחזור על ניגון הרצועה המסוימת עד שתלחצו שוב על הלחצן AB כדי לבטל ולחדש את הניגון הרגיל.
16. **איפוס מערכת**: במצב תקליטור, פתחו את דלת התקליטור (בלי לסגור אותה), לחצו לחיצה ארוכה על לחצן האיפוס במשך 3 שניות, החיווי "איפוס" יפיע בתצוגה ומערכת המיקרו סטריאו תתאפס.

ניגון תקליטור

- מערכת זה כולל פונקציית ניגון תקליטורים שמנגנת תקליטור שמע בפורמט CD/CD-R-RW/MP3/WMA (לא כולל DVD). לפני התחלת ניגון התקליטור, בדקו האם יש נקודה מלוכלכת או שריטה על התקליטור שמונעת את ניגונו או יוצרת רעשים בעת הניגון.
1. לחצו לחיצה חוזרת על לחצן מקור השמע או על הלחצן תקליטור/USB כדי להיכנס למצב תקליטור.
 2. לחצו על לחצן הפתיחה כדי לפתוח את דלת התקליטור והכניסו את התקליטור; לחצו שוב על לחצן הפתיחה כדי לסגור את דלת התקליטור. מערכת המיקרו סטריאו תתחיל לקרוא ולנגן את התקליטור באופן אוטומטי.
 3. צרו רשימת השמעה משלכם (ניתן לתכנת עד 20 רצועות לתקליטור ותקליטור MP3, ועד 99 רצועות לתקליטור WMA/MP3).
 - א. במצב ניגון תקליטור, לחצו תחילה על הלחצן עצור ולאחר מכן על לחצן התוכנית כדי להתחיל את פעולת התוכנית.
 - ב. התצוגה תראה את החיווי "XXX PXX", לחצו על הלחצן הקודם/הבא כדי לבחור את הרצועה שברצונכם לתכנת, ולחצו שוב על לחצן התוכנית לאישור.
 - ג. כעת התצוגה תציג את הרצועה המתוכננת ותדלג להגדרת רצועת התכנית הבאה. לדוגמה, "006 P01" משמעו שרצועה מספר 6 תוכנתה כרצועה מספר 01.
 - ד. חזרו על השלבים לעיל ב' ו-ג' להגדרת שאר הרצועות המתוכננות עד שהתצוגה תראה "FULL".
 - ה. כעת לחצו על לחצן הניגון כדי להתחיל את ניגון הרצועה המתוכננת.
 - ו. לביטול והסרת רשימת ההשמעה המתוכננת, לחצו על הלחצן עצור פעמיים/הוציאו את התקליטור.
 4. ניתן לבצע את הפונקציות נגן והשהה, עצור, השתק, חוזר ואקראי, בחירת רצועות, אקולייזר, הרצה קדימה והרצה אחורה, הצגת רצועה וכו' גם במהלך ניגון התקליטור. עיינו בסעיף ההפעלה הכללית במדריך זה.

הפעלת רדיו FM

לפני שתתחילו להאזין לרדיו FM, חברו את אנטנת ה-FM המצורפת לשקע ה-FM בלוח האחורי או מקמו את מערכת המיקרו סטריאו ליד חלון כדי לקבל קליטת FM טובה יותר.

- 1. סריקה אוטומטית ותחנת רדיו מוגדרת מראש:** לחצו לחיצה חוזרת על לחצן מקור השמע כדי להיכנס למצב רדיו FM; לחצו לחיצה קצרה על לחצן החיפוש בשלט-רחוק או על הלחצן נגן/השהה (2 שניות) בלוח הקדמי כדי לסרוק ולשמור את תחנת הרדיו הזמינה באופן אוטומטי. מערכת המיקרו סטריאו יכולה לשמור עד 40 תחנות מוגדרות מראש (לכל היותר). לחצו לחיצה קצרה על הלחצן הקודם/הבא בלוח הקדמי של מערכת המיקרו סטריאו הראשית, או לחצו על ערוץ +/- או על לחצן הספרות בשלט-רחוק כדי לקבוע את התחנה המוגדרת מראש.
- 2. כוונן ידני או סריקה אוטומטית:** לחצו לחיצה קצרה על הלחצן הרצה קדימה +/- כדי להעלות או להוריד את תדר במגה-הרץ אחד בשלבים בתחנה הנוכחית; לחצו לחיצה ארוכה על הלחצן הרצה קדימה +/- , או על הלחצן הקודם/הבא בלוח הקדמי במשך 2 שניות כדי לסרוק אוטומטית את תחנת ה-FM הזמינה את מעלה או מטה בתדר, ועצרו והפעילו את התחנה הזמינה באופן אוטומטי.
- 3. שמירת תחנה באופן ידני:** לאחר כוונן תחנה מועדפת בכוונן ידני או בסריקה אוטומטית שברצונכם לשמור; לחצו תחילה על לחצן הזיכרון בשלט-רחוק, ואז ספרות התחנה המוגדרת מראש ויבהרו בתצוגה, לחצו על הלחצן ערוץ +/- כדי לבחור את מיקום התחנה המוגדרת מראש שברצונכם לשמור; כעת לחצו על לחצן הזיכרון לאישור, ותחנת ה-FM הנוכחית תישמר. לשמירת תחנה אחרת חזרו על הפעולה לעיל.
- 4. מעבר לתחנה בתדר מסוים:** לחצו תחילה על הלחצן עבור-אל בשלט-רחוק, כעת הקלידו את תדר תחנת ה-FM המסוימת, לדוגמה 4-3-1 עם לחצן הספרות, ואז מערכת המיקרו סטריאו תדלג לתחנת התדר ותשמיע אותה.

הערות: מערכת המיקרו סטריאו תציג את התחנה המוגדרת מראש הזמינה בלבד.

מקור שמע USB

מערכת המיקרו סטריאו כוללת פונקציית ניגון בחיבור USB שיכולה לפענח ולהשמיע מוזיקה מהתקן החסן USB. לפני התחלת הפעולה יש להעתיק את המוזיקה בפורמט MP3/WMA להחסן ה-USB. קיבולת זיכרון החסן ה-USB הנתמכת המרבית היא עד 32GB.

1. לפני התחלת ניגון ה-USB, וודאו שהחסן ה-USB מחובר כנדרש לכניסת ה-USB. כעת עברו למצב ניגון USB על ידי לחיצה על לחצן מקור השמע או תקליטור/USB. כעת מערכת המיקרו סטריאו תפענח ותתחיל לנגן את המוזיקה באופן אוטומטי לאחר מספר שניות.
2. במצב USB ניתן להשתמש בפונקציות הפעל והשהה, עצור, השתק, חזרה, בחירת רצועה, אקולייזר, הרצה קדימה ואחורה וכו'. לפרטים עיינו בסעיף הפעלה הכללית של מדריך זה.

הערות:

- א. לא מומלץ לחבר את החסן ה-USB באמצעות כבל מאריך לחיבור USB לצורך ניגון, שכן דבר זה עלול ליצור רעש או ניגון מקוטע עקב אובדן נתוני שמע במהלך ההעברה.
- ב. פענוח והשמעת כל מוזיקה בפורמט MP3/WMA אינם מובטחים.
- ג. קיבולת החסן ה-USB המרבית הנתמכת הוא 32GB.
- ד. ניגון החסני USB מסוימים עשוי לדרוש מעט זמן; וודאו שלא מדובר בתקלה.

שימוש ב-Bluetooth

מערכת זו כוללת פונקציית Bluetooth עימה ניתן לנגן מוזיקה בצורה אלחוטית מהתקן Bluetooth אחר.

1. לחצו לחיצה חוזרת על לחצן מקור השמע למעבר למצב Bluetooth, התצוגה תציג את החיווי "BLUE-T" במצב Bluetooth. הפעילו את פונקציית ה-Bluetooth והתחילו לחפש את התקן ה-Bluetooth הזמין שלכם (לפרטים עיינו במדריך ההתקן), ולאחר מכן בדקו את רשימת התקני ה-Bluetooth הזמינים שלכם.

2. לצימוד בחרו "BP-4150"; החיווי BLUE-T יידלק באופן קבוע בתצוגה לאחר השלמת החיבור להתקן Bluetooth-ה.
3. בחרו ונגנו את המוזיקה מהתקן ה-Bluetooth שלכם, והמוזיקה תושמע במערכת.
4. לחצו על הלחצן הקודם/הבא כדי לבחור את הרצועה האחרונה והבאה במהלך הניגון.
5. במצב Bluetooth, תוכלו להשתמש בפונקציות נגן/השהה, השתק, אקולייזר וכו'. לפרטים עיינו סעיף ההפעלה הכללית של מדריך זה.

הערות:

- א. לא מובטח כי כל התקני ה-Bluetooth ניתנים לצימוד בשל שוני בעיצוב ובמוטג.
- ב. מרחק קליטת ה-Bluetooth הטוב ביותר הוא בטווח של 10 מטרים ללא כל מכשול בדרך.
- ג. מערכת המיקרו סטריאו יכולה לצמד ולנגן התקן Bluetooth אחד בלבד בו זמנית.
- ד. לפני צימוד להתקן אחר נתקו את הצימוד הנוכחי להתקן ה-Bluetooth, אחרת ההתקן "BP MS55SUB" לא יופיע ברשימת ההתקנים.

קלט דיגיטלי

מערכת המיקרו סטריאו כוללת כניסות חיבור אופטי ו-HDMI (ARC) דיגיטליות שמאפשרות חיבור דיגיטלי לטלוויזיה או להתקנים אחרים לניגון שמע.

קלט אופטי: באמצעות כבל אופטי (לא כלול) חברו קצה אחד של הכבל ליציאת הפלט האופטי בטלוויזיה או במכשיר אחר ואת קצהו השני לכניסה המתאימה במערכת המיקרו סטריאו. לחצו לחיצה חוזרת על לחצן המצב כדי לעבור ולהיכנס למצב קלט אופטי. בדוק והתאם את עוצמת השמע הן במערכת המיקרו סטריאו והן במכשיר הטלוויזיה שלכם, בחרו ונגנו את התוכן הרצוי, והוא יושמע ממערכת המיקרו סטריאו.

HDMI (ARC): מערכת המיקרו סטריאו תומכת בחיבור HDMI עם תכונת ARC (ערוץ החזרת שמע); אם הטלוויזיה שלכם תואמת HDMI ARC (לפרטים עיינו במפרט הטלוויזיה שלכם), תוכלו ליהנות משמע הטלוויזיה מנוגן במערכת המיקרו סטריאו. באמצעות כבל HDMI (לא כלול) חברו את מערכת המיקרו סטריאו לטלוויזיה שלכם, לחצו לחיצה חוזרת על לחצן המצב כדי להיכנס למצב HDMI, או שהמיתוג למצב HDMI יתבצע באופן אוטומטי ברגע שהטלוויזיה נדלקת והחיבור מבוצע בהצלחה. בדקו והגדירו את עוצמת השמע, בחרו והגנו את התוכן מהטלוויזיה שלכם, ואז יושמע פלט השמע ממערכת המיקרו סטריאו.

הערות חשובות

- א. במצב הפעלה של קלט דיגיטלי (אופטי ו-HDMI ARC), הגדירו את מצב פלט השמע כ"PCM סטריאו" או "סטריאו 2.0" בטלוויזיה שלכם (לפרטים עיינו במדריך הטלוויזיה שלכם), אחרת, כנראה שאין פלט שמע.
- ב. וודאו שהטלוויזיה שלכם כוללת ותומכת ב-HDMI ARC. לטלוויזיה עשויות להיות מספר יציאות HDMI, ולכן בדקו וחברו את יציאת ה-HDMI ARC כנדרש, בדרך כלל יופיע הטקסט HDMI ARC ליד היציאה (לפרטים עיינו במדריך או מפרט הטלוויזיה שלכם).
- ג. כאשר אתם בוחרים כבל HDMI לחיבור, ודאו שכבל ה-HDMI תומך ב-HDMI V1.3 ומעלה, ושהינו כבל תואם 19 ליבות.
- ד. במקרה שאין קול או שהקול קטוע, עיינו שוב בהערות לעיל, וודאו שבוצע חיבור נכון ותקין בין מערכת המיקרו סטריאו והמכשיר האחר.
- ה. במצב ניגון קלט דיגיטלי ניתן להשתמש בתכונות כוונן עוצמת שמע/הגדרת אקולייזר/השתקה וכו' מהשלט-רחוק.

חיבור AUX/Line In/MP3

על מנת לבצע חיבור ולהשמיע מוזיקה מנגן או מקור אחר, פעלו על פי ההוראות להלן.

1. חברו קצה אחד של כבל השמע המצורף (כבל פין 3.5 סטריאו) לכניסת ה-AUX שבלוח הקדמי של המערכת הראשית ואת הקצה השני של הכבל ליציאת ה-Line-Out, או האוזניות של המכשיר המנגן. כעת עבור למצב חיבור AUX על ידי לחיצה על לחצן מקור השמע.

2. בחרו את המוזיקה ונגנו אותה בנגן שלכם, כעת הצליל יישמע במערכת המיקרו סטריאו.
3. במצב חיבור AUX השליטה הראשית היא מהמכשיר המנגן. אולם, תוכלו לשלוט בעוצמת השמע, באקולייזר, ולהשתיק את השמע גם ממערכת המיקרו סטריאו.

הגדרת שעה ושעון מעורר (השכמה והפעלה אוטומטית)

מערכת המיקרו סטריאו כוללת שעון והגדרת התראה קולית שמאפשרת ליהנות משמע המערכת בעת שעת ההשכמה המוגדרת, במצב זה המוזיקה תתחיל להתנגן אוטומטית עם ההגעה לשעת ההשכמה שהוגדרה.

1. **הגדרת השעון:** במצב המתנה, לחצו לחיצה ארוכה על לחצן השעון מספר שניות בשלט-רחוק כדי להתחיל את ההגדרה, כעת יופיע בתצוגה חיזוי שעה בפורמט 24 שעות; לחצו על הלחצן ערוץ +/- כדי לבחור בין תבניות השעה 12/24 שעות, ואז לחצו שוב על לחצן השעון כדי לאשר את בחירתכם; כעת ספרות השעה תוארנה בתצוגה; לחצו על הלחצן ערוץ +/- כדי לכוון את השעה, ואז לחצו שוב על לחצן השעון לאישור; כעת ספרות הדקות תוארנה בתצוגה, כעת לחצו על הלחצן ערוץ +/- כדי לכוון את הדקות, ולאחר מכן לחצו שוב על לחצן השעון כדי לאשר ולסיים את הגדרת השעון.
2. **הגדרת שעת השכמה (התראה קולית):** בממשק השעון, לחצו לחיצה ארוכה על לחצן ההתראה הקולית בשלט-רחוק מספר שניות כדי להתחיל את ההגדרה, כעת שעת ההתראה קולית תוצג בתצוגה; לחצו על הלחצן ערוץ +/- כדי לכוון את שעת ההתראה הקולית הרצויה, ואז לחצו שוב על לחצן השעון לאישור; כעת דלגו לשאר ההגדרות להגדרת הדקות/מקור ההתראה הקולית (FM/תקליטור/USB)/עוצמת התראה ההשכמה, באופן דומה לזה ששימש להגדרת שעת ההתראה הקולית, ואז לחצו שוב על לחצן ההתראה הקולית כדי לאשר ולסיים את הבחירה.

הערות:

- א. הגדרת זמן השעון וההתראה הקולית זמינים רק בעת חיבור לשקי החשמל. במקרה של הפסקת חשמל יש לבצע מחדש את ההגדרה.
- ב. סמל ההתראה הקולית יופיע בתצוגה לאחר סיום הגדרת זמן ההתראה הקולית. לחיצה קצרה על לחצן ההתראה הקולית במצב המתנה מכבה את הגדרת ההתראה קולית, לחיצה קצרה נוספת מאפשרת לבחון את הגדרת ההתראה הקולית.
- ג. כאשר ההתראה הקולית מופעלת, מערכת המיקרו סטריאו תופעל (רדיו תקליטור/FM/USB) באופן אוטומטי, ואת ההשמעה ניתן לסיים באמצעות לחיצה על לחצן ההמתנה.

פתרון תקלות

לא ניתן להפעיל את מערכת המיקרו סטריאו

בדקו האם כבל החשמל מחובר כנדרש לשקע בקי. במקרה שהבעיה נמשכת פנו למרכז השירות.

אין פלט שמע.

נסו לכוון את עוצמת השמע.

בדקו האם בחרתם את מצב הניגון הנכון.

במקרה והבעיה לא נפתרה פנו למרכז השירות.

אין אפשרות לקרוא את התקליטור, או שהצליל נקטע במהלך השמעה.

נסו להחליף ולהפעיל תקליטור אחר עם פורמט מוזיקה מסוג CD/CD-R-RW/MP3/WMA.

נסו לנקות את התקליטור במקרה של קיומה של נקודה מלוכלכת או שריטה.

במקרה והבעיה לא נפתרה פנו למרכז השירות.

רעשי רקע במהלך ניגון רדיו FM.

פתחו את אנטנת ה-FM במלואה ונסו להתאים את כיוונה.

העבירו את מערכת המיקרו סטריאו לחלון הבא.

עברו לתחנה אחרת להאזנה.

צליל קטוע במהלך ניגון Bluetooth.

נסו לקרוב את מכשיר ה-Bluetooth למערכת המיקרו סטריאו.
נסה לכבות את פונקציית ה-Bluetooth ולחדש אותה.

השלט-רחוק לא עובד טוב.

קרבו והפנו לעבר חיישן השלט-רחוק לצורך הפעלתו.
החליפו את הסוללה בחדשה כאשר היא חלשה.

מפרט

הספק: AC 110-240V, 50/60 Hz.

תאימות תקליטור: CD/CD-R-RW/MP3/WMA.

תדר FM: 87.5-108.0 MHz.

דירוג USB: גרסאות 5V, 500mA, 2.0, תמיכה בהחסן של עד 32GB.

Bluetooth: V5.2, בטווח של 10 מטרים.

כניסת HDMI ARC V2.0, קלט אופטי אחד.

הספק RMS: $2 \times 25W = 50W$

צריכת חשמל: 65W.

צריכת חשמל במצב המתנה: $> 0.5W$.

משקל: 5.5 ק"ג

מידות (יחידה): L248xW257xH100mm

מידות (רמקול): W140xH240x220mm

(הערה: המפרט לעיל עשוי להשתנות ללא הודעה מוקדמת.)

תעודת אחריות למוצרי ביקונקט טכנולוגיות בע"מ

שם משפחה _____ שם פרטי _____
 טלפון _____ כתובת _____
 פירוט הטובין/דגם _____ שנת ייצור _____
 מספר סידורי _____ מקום הרכישה _____
 מספר חשבונית _____ חותמת וחתימת בית העסק _____

תעודה זו ניתנת כאחריות לתקינותו של המוצר. אחריותנו לפי תעודה זו היא לתקן בתוך 10 (עשרה) ימי עבודה מיום הגעת המוצר למעבדת החברה, כל קלקול שהתגלה במוצר במהלך תקופת האחריות, או החליף את המוצר או כל חלק ממנו במידה ויידרש, ללא תמורה. במידה ותידרש החלפת חלקים לצורך התיקון, יעשה שימוש בחלקים חדשים ומקוריים. תקופת האחריות היא למשך 12 חודשים מיום הרכישה, ותקפה אך ורק בצירוף חשבונית הקנייה ממשווק שהוסמך על ידנו כמשווק מורשה. בהיעדר נקודת שירות במרחק של עד 15 ק"מ מהחנות בה בוצעה הרכישה, ראשי הצרכן להביא את המוצר לתיקון בחנות בה נרכש המוצר והתיקון במקרה כאמור יבוצע תוך שבועיים ממועד מסירת המוצר. לאחר ביצוע התיקון ו/או ההחלפה במוצר, ימסר לצרכן אישור בכתב שתפורט בו מהות התיקון ו/או מהות ההחלפה. אנו נהיה רשאים לדרוש תמורה בעד התיקון, במידה והקלקול במוצר נגרם כתוצאה מאחת מהסיבות שלהלן: שימוש בטובין בניגוד להוראות השימוש (לדוגמא: חיבור האוזניות למקור מתח ו/או הספק אשר אינו מיועד לאוזניות);

זדון או רשלנות של הצרכן (לדוגמא: נזק שנגרם כתוצאה מנזילת סוללות בתוך המכשיר, זיהומו בחול, אבק, מים או שמן וכדומה, שבר שנגרם לאוזניות או למוצר); במקרה של תיקון שנעשה בטובין בידי מי שלא הורשה לכך מטעמנו. כוח עליון שהתרחש במועד מאוחר ממועד מסירת הטובין לצרכן.

פרטי היבואן: **ביקונקט טכנולוגיות בע"מ**, ח.פ. 514849371
 ת.ד. 50 קריית עקרון מרכז ביל"ו IN צומת עקרון (ביל"ו סנטר) טלפון 08-9418222 פקס: 08-9418223
 דואר אלקטרוני info@bconnect.co.il ניתן להירשם לאחריות גם באתר www.bconnect.co.il
 שירות לקוחות ותמיכה טכנית 08-9403300; נקודת שירות ומעבדה מרכזית 08-9418222



רשימת נקודות שירות:

עיר	שם בית העסק	כתובת	טלפון	הערות
בילו סנטר	מרכז בילו IN	קומת קרקע צמוד ל-KSP	08-9418222	מעבדה ראשית ביקונקט
אשדוד	המרכז לתיקוני חשמל	המסחר 60 (מרכז מסחרי א)	08-8533976	תחנת איסוף
באר שבע	פיקסל - PixCell	קניון עזריאלי הנגב. צומת אלי כהן, שד' רגר 2.	08-8555504	תחנת איסוף
בת ים	רדיו אלקטריק	בלפור 96 פינת יוספטל	03-5515960	תחנת איסוף
חדרה	אוטופון חדרה	צה"ל 34 מתחם מיקס	04-9862222	תחנת איסוף
חיפה	אוטופון תקשורת קריות	ההסתדרות 271	04-8227228	תחנת איסוף
חיפה	גל אלקטרוניקה	יפו 43	04-8516072	תחנת איסוף
טבריה	אלקטרון	הפרחים 9	04-6723091	תחנת איסוף
יבנה	Touch	מתחם קרטו, הנחשול 22	08-9954088	תחנת איסוף
ירושלים	כלל תקשורת	כי"ח 2, מרכז כלל	02-6244110	תחנת איסוף
כפר סבא	רדיו אלקטריק	ויצמן 72	09-7713586	תחנת איסוף
נהריה	י.ש תקשורת	קניון נהריה, ארית 2	04-9001049	תחנת איסוף
עפולה	סגנון וצילי	שד' ארלוזורוב 20	04-6527776	תחנת איסוף
פתח תקווה	רדיו אלקטריק	חובבי ציון 16	03-7261883	תחנת איסוף
קרית שמונה	OMC	המכבים 6	04-6997273	תחנת איסוף
רעננה	סימפון סולר	קלאוזנר 2	09-7724372	תחנת איסוף
תל אביב	רדיו אלקטריק	אלנב 104	03-5605534	תחנת איסוף