



מדריך מקוצר

מוניטור וידאו דיגיטלי לתינוק 5.0" Wi-Fi®

דגמים:

PIP1510 CONNECT, PIP1510-2 CONNECT,
PIP1510-3 CONNECT, PIP1510-4 CONNECT

יש לטעון את המוניטור לפחות 16 שעות לפני השימוש.

התכונות והמאפיינים המתוארים במדריך זה נתונים לשינויים ללא הודעה מוקדמת.

לשם שטף הקריאה כתוב המדריך בלשון זכר בלבד. מדריך זה מיועד לגברים ונשים כאחד ואין בכונתנו להפלות או לפגוע בציבור המשתמשים/ות.

ברכותינו...

על רכישת המוניטור וידיאו החדש לתינוק של מוטורולה!

תודה שבחרתם לקנות את המוניטור וידיאו לתינוק של מוטורולה. מעתה תוכלו לראות ולשמוע את התינוק שישן בחדר הסמוך, או להשגיח על ילדים גדולים יותר בחדר המשחקים.

מוניטור התינוק המחובר שלנו מאפשר לראות את התינוק מכל מכשיר דרך האינטרנט, כמו גם מהסמארטפון. ניתן לשמור ולתקשר עם התינוק מכל מקום בעולם.

חשוב לשמור על הקבלה המקורית שקיבלתם בעת קניית המוצר. במקרה שתצטרכו להשתמש בשירותי האחריות של מוטורולה, תתבקשו להציג עותק מתוארך של הקבלה או תעודת אחריות בתוקף ו/או מדבקת אחריות כדי לאמת את תוקף האחריות. אין צורך בביצוע הרשמה להפעלת האחריות. מדריך זה מכיל את כל המידע הדרוש כדי להפיק את המרב מהמוצר.

לשאלות ועזרה, צלצלו בישראל:

08-9418222

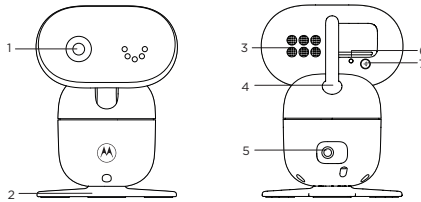
שם היבואן: ביקונקט טכנולוגיות בע"מ טל. 08-9418222

מרכז ביל"ו IN קריית עקרון ת.ד. 50 מיקוד 70500

MOTOROLA ולוגו M המעוצב שלה הינם סמלים מסחריים או סמלים מסחריים רשומים בבעלות Motorola Trademark Holdings, LLC, והשימוש בהם נעשה תחת רישיון. כל שאר הסמלים המסחריים שייכים לבעליהם החוקיים.

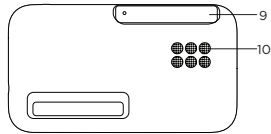
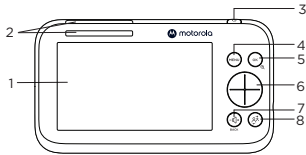
© Motorola Mobility LLC. כל הזכויות שמורות.

1. סקירת פריטים יחידת תינוק (מצלמה)



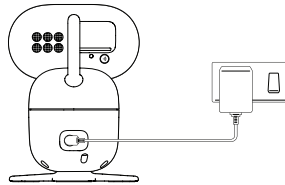
- | | |
|---|----------------|
| 6. נורית הפעלה / קישור | 1. מצלמה |
| כחולה כאשר יחידת ההורים מופעלת ומקושרת ליחידת התינוק (מצלמה). | 2. מעמד שולחני |
| 7. לחצן צימוד | 3. רמקול |
| לצימוד ליחידת ההורים לחצו לחיצה ארוכה. | 4. אנטנה |
| | 5. שקע חשמל |

יחידת ההורים



- | | |
|--|---|
| 6. כפתור ניווט | 1. תצוגת מסך |
| הזיזו/הטו את המצלמה לכיוונים שונים/התאימו את הגדרות התפריט/ לחצו שמאלה או ימינה כדי לבחור את עוצמת השמע של יחידת ההורים. | 2. חיווי רמת שמע כפול (מבט מלפנים ומעל) |
| 7. לחצן עוצמת השמע / חזור | 3. לחצן הפעלה |
| 8. לחצן דיבור | לחיצה ארוכה להפעלה/כיבוי. לחיצה ארוכה להפעלה/כיבוי של המסך. |
| 9. אנטנה | 4. לחצן תפריט |
| 10. רמקול | לחצו לפתיחת התפריט. |
| | 5. לחצן אישור / זום |
| | לחצו לאישור בחירה/זום הגדלת והקטנת התמונה. |

2. חיבור וטעינה יחידת תינוק (מצלמה)



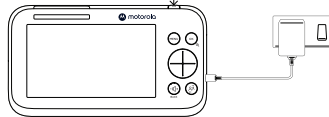
1. חברו את תקע ה-DC של מתאם הנמתח לשקע בחלק האחורי של יחידת התינוק (מצלמה) ואת הקצה השני של מתאם ה-AC לשקע בקיר.
2. יחידת התינוק תידלק ונורית ההפעלה תאיר בכחול ותהבהב באדום לאחר 30 שניות אם יחידת ההורים לא הופעלה.


⚠ אזהרה

סכנת חנק. ילדים עלולים להיחנק מכבלים. הרחיקו כבל זה מהישג ידם של ילדים (מרחק של יותר ממטר אחד). אל תסירו את התוויות ממתאם ה-AC. השתמשו אך ורק במתאם ה-AC המסופק.

יחידת הורים

לחצו לחיצה ארוכה



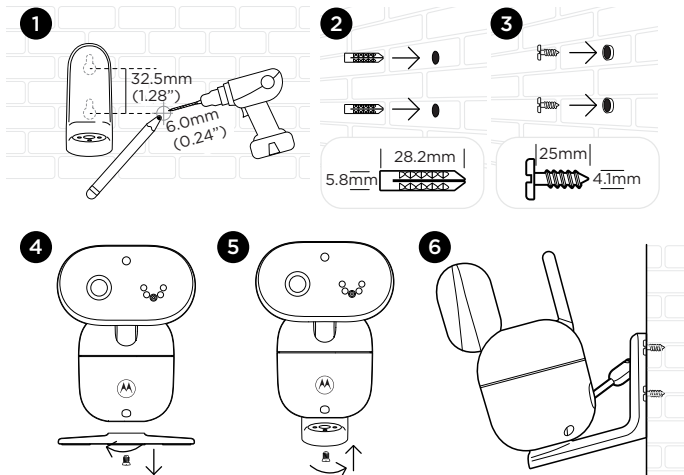
- הסוללה הנטענת מותקנת מראש בתוך יחידת ההורים. לאחר טעינה מלאה ניתן להזיז את יחידת ההורים מבלי לאבד את הקישור והתמונה המשודרת מיחידת התינוק (המצלמה). בעת טעינת הסוללה בפעם הראשונה יש לטעון לפחות 16 שעות ברציפות.
1. חברו את תקע ה-DC של מתאם המתח לשקע החשמל שבצד יחידת ההורים ואת הקצה השני של מתאם ה-AC לשקע בקיר.
 2. הפעילו את מתח ה-AC ויחידת ההורים תידלק.
 3. כאשר יחידת ההורים טעונה במלואה, יופיע חיווי  קבוע בתצוגת המסך.
 4. להפעלה וכיבוי לחצו לחיצה ארוכה על לחצן ההפעלה שבחלק העליון של יחידת ההורים.

הערה: השתמשו אך רק במתאם המתח המצורף (DC5V / 1500 mA).

צימוד יחידת התינוק (מצלמה) עם יחידת ההורים

יחידת התינוק מסופקת מצומדת ליחידת ההורים. במקרה שברצונכם לצמד מצלמה נוספת, לחצו לחיצה ארוכה על **(** בחלק האחורי של יחידת התינוק (מצלמה) עד שתישמע ההנחיה הקולית "מוכן לצימוד" (Ready for pairing).

3. התקנת יחידת התינוק (מצלמה) על הקיר



1. מקמו את התושבת המסופקת על גבי הקיר וסמנו את המיקומים עבור 2 חורי הברגים. קדחו חור לבורג בכל סימון.
 2. הכניסו את הדיבלים המסופקים לתוך 2 חורי הברגים על הקיר.
 3. הבריגו את ברגי ההרכבה לקיר המסופקים לתוך הדיבלים.
 4. הסירו את מעמד השולחן על ידי שחרור הבורג שבצד התחתון של מעמד השולחן באמצעות מברג (לא כלול).
 5. קבעו והדקו את הבורג הזה ליחידת התינוק (מצלמה) ותושבת התלייה על הקיר.
 6. תלו את תושבת התלייה על הקיר על ברגי ההתקנה על הקיר.
- הערה:** החבילה כוללת מתאם מתח עם כבל ארוך יותר המתאים להתקנה על הקיר כאשר שקע הקיר רחוק מהמצלמה.

4. שימוש במוניטור הווידאו לתינוק

התפריט הראשי של יחידת ההורים

זום מגדיל/מקטין	
כוונן בהירות המסך	
רשימת השמעה	
הגדרת ההתראה	
בחירת יחידת טמפרטורה C° או F°	
בחירת מצלמה	
טיימר להפעלת/כיבוי המסך	
צפייה במספר מצלמות	
תיבת הודעות	

סמלי מצב

עוצמת אור	
חיווי רמת הסוללה	
הגדרת זום	
הגדרת התראה	
ניגון שיר ערש	
ניגון ספר קולי	
השמעת הקלטה אישית	
כיבוי רמקול	
דיבור	
ראיית לילה	
זמן כיבוי מסך (5/30/60 דקות)	
שומר מסך מופעל	
תצוגה מחזורית מהמצלמה	

אפשרויות תפריט נוספות

ניגון שירי ערש

1. לחצו על לחצן התפריט ביחידת ההורים כדי לפתוח את התפריט.
2. גללו את כפתור הניווט אל ולחצו על אישור והציגו את שמות שירי הערש המוצגים על המסך.
3. בחרו שיר ערש רצוי וללאחר חצו על אישור להפעלת ההשמעה.

ניגון ספר קולי

1. לחצו על לחצן התפריט ביחידת ההורים כדי לפתוח את התפריט.
2. גללו את כפתור הניווט אל ולחצו על אישור להצגת שמות הספרים הקוליים המוצגים על המסך.
3. בחרו את הספר הקולי הנבחר ולחצו על אישור להתחלת ההשמעה.

ניגון הקלטה אישית

1. לחצו על לחצן התפריט ביחידת ההורים כדי לפתוח את התפריט.
2. גללו את כפתור הניווט אל ולחצו על אישור להתחלת ההשמעה.
3. בחרו את ההקלטה האישית ולחצו על אישור להתחלת ההשמעה.

הערה

ההקלטה האישית זמינה רק לאחר שהקלטתם את ההקלטה האישית שלכם באמצעות אפליקציית Motorola Nursery.

כוונן עוצמת השמע לניגון (שירי ערש, ספר קולי והקלטה אישית)

1. לחצו על לחצן התפריט ביחידת ההורים כדי לפתוח את התפריט.
2. גללו את כפתור הניווט ל- ולחצו על אישור להצגת שורת המצב של עוצמת השמע.
3. בחרו את עוצמת השמע הרצויה ולחצו על אישור.

להסבר מפורט יותר לגבי כל התכונות וההוראות, הורידו את המדריך למשתמש מ-motorolanursery.com.

5. הצגת התינוק באמצעות המכשיר

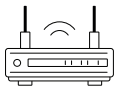
דרישות מערכת מינימליות

- מערכת **Android™**: גרסה 7 ומעלה
- **iOS iPhone®/iPad®**: גרסה 11.0 ומעלה
- אינטרנט **2.4GHz מהיר (Wi-Fi®)**: רוחב פס להעלאה של לפחות 0.6Mbps לכל מצלמה (את מהירות האינטרנט שלכם תוכלו לבדוק באתר: <http://www.speedtest.net>).

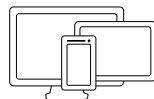
חיבור ל-Wi-Fi® ושימוש באפליקציית Nursery



מצלמה



התחברו לאינטרנט
באמצעות נתב Wi-Fi®



הציגו את המצלמה
שלכם מרחוק מכל
טלפון חכם תואם

1. סרקו את קוד ה-QR עם הטלפון החכם שלכם והורידו את האפליקציה Motorola Nursery מ-App Store למכשירי iOS או מ-Google Play™ Android™ למכשירי.
2. התקינו את האפליקציה במכשיר שלכם.
3. להפעלה ורישום או לכניסה לאפליקציה פעלו על פי ההוראות שעל המסך.
4. פתחו את האפליקציה Motorola Nursery בטלפון שלכם.
5. ליצירת החשבון שלכם וחיבור לטלפון החכם שלכם פעלו על פי ההוראות שבאפליקציה.



6. עזרה

אין תצוגה

- נסו לטעון את הסוללה.
- אפסו את יחידות ההורים ויחידת התינוק (מצלמה). נתקו את שתי היחידות מהשקע בקיר וחברו אותן בחזרה.
- וודאו שיחידת ההורים/תינוק (מצלמה) מופעלת.
- כאשר היא מופעלת באמצעות הסוללה בלבד, תצוגת יחידת ההורים תיעלם לאחר 5 דקות, 30 דקות או 60 דקות כדי לחסוך בחשמל (בהתאם להגדרות הווידאו).

יחידת התינוק (מצלמה) איבדה את הקשר שלה עם יחידת ההורים

- יחידת התינוק (מצלמה) רחוקה מדי ועשויה להיות מחוץ לטווח. קרבו אותה ליחידת ההורים.
- נתקו את יחידת ההורים והתינוק (מצלמה) משקע החשמל. המתינו כ-15 שניות וחברו אותן מחדש. אפשרו עד דקה אחת לסנכרון בין יחידת ההורים ויחידת התינוק (מצלמה).

הפרעות רעש ביחידת ההורים

- וודאו שיש מרחק של לפחות 2 מטרים בין יחידת ההורים ויחידת התינוק (מצלמה) כדי למנוע צליל פידבק.
- יחידת התינוק (מצלמה) רחוקה מדי ועשויה להיות מחוץ לטווח. קרבו אותה ליחידת ההורים.
- וודאו שיחידת ההורים ויחידת התינוק (מצלמה) אינן ממוקמות בסמוך לציוד חשמלי אחר, כגון טלוויזיה, מחשב או טלפון אלחוטי/נייד. הזיזו את יחידת ההורים והתינוק (מצלמה) למרחק של 5 מטרים מציוד חשמלי אחר.
- שימוש במוצרי 2.4GHz אחרים, כגון מערכות Bluetooth™, או תנורי מיקרוגל, עלול לגרום להפרעה למוצר זה.
- אם האות חלש, נסו להעביר את יחידת ההורים ו/או התינוק (מצלמה) למיקומים שונים בחדר.

אבד הקשר

- בדקו את הגדרות ה-Wi-Fi שלכם ובמידת הצורך חברו מחדש את ה-Wi-Fi שלכם. וודאו שיחידת התינוק (מצלמה) מופעלת. המתינו מספר דקות עד שיחידת התינוק (המצלמה) תתחבר למערכת ה-Wi-Fi.

איפוס תחזוקה

- המצלמה תיכנס מדי פעם למצב איפוס תחזוקה, ייתכנו צפופי אובדן קישור. אם צפופי אובדן הקישור לא מפסיקים, הדבר עלול להיגרם מהימצאות בקצה גבול הטווח/ההפרעה. אנא נסו להעביר את יחידת ההורים קרוב יותר ליחידת המצלמה.

איפוס המערכת

- כאשר לא ניתן לתקן בעיות בהתבסס על המדריכים לעיל, תוכלו לנסות לבצע איפוס מערכת. שימו לב שלאחר איפוס המערכת, תצטרכו לבצע שוב צימוד לאפליקציה.
- איפוס מערכת יחידת ההורים: מתחת לשקע ה-USB ביחידת ההורים יש חור קטן. הכניסו אליו סיכה קטנה ולחצו. יחידת ההורים תעבור איפוס מערכת.
- איפוס מערכת יחידת המצלמה: לחצו לחיצה ארוכה על לחצן הצימוד במצלמה למשך כ-20 שניות. שחררו כאשר תשמעו את ההנחיה הקולית '**אפס מצלמה**' "Reset Camera". המצלמה אופסה בהצלחה.

להסבר מלא על כל התכונות, הורידו את המדריך למשתמש
מ-motorolanursery.com.

7. מידע כללי

אחריות מוגבלת למוצרים ולאביזרים נלווים ("האחריות")

תודה שרכשתם מוצר זה של מוטורולה המיוצר תחת רשיון על ידי ביקונקט טכנולוגיות בע"מ.

מה כוללת תעודת האחריות?

למעט הסייגים המפורטים בהמשך, חברת ביקונקט טכנולוגיות בע"מ מעניקה אחריות למוצר זה המשווק תחת המותג Motorola ("המוצר") וכל האביזרים הנלווים ("האביזרים") שנמכרים לשימוש עם המוצר כנגד פגמים בחומרים או בעבודה תחת שימוש רגיל על ידי הקונה למשך התקופה המצוינת להלן. אחריות זו הינה בלעדית לרוכש המוצר ואינה ניתנת להעברה.

מי מכוסה על ידי האחריות?

האחריות מכסה אך ורק את הקונה המקורי של המוצר, ואינה ניתנת להעברה.

מה תעשה חברת ביקונקט טכנולוגיות בע"מ?

חברת ביקונקט טכנולוגיות בע"מ תעשה ככל שביכולתה, תוך זמן סביר וללא כל תשלום, כדי לתקן או להחליף כל מוצר או אביזר שמכוסה במסגרת אחריות זו. החברה רשאית לספק או להשתמש במוצרים, אביזרים או חלקים מחודשים, משופצים, משומשים או חדשים שפועלים ברמת התקינות הנדרשת.

המוצר	תוקף האחריות
מוצרי צריכה	שנה אחת (1) מתאריך הרכישה המקורי של המוצר על ידי הקונה המקורי של המוצר.
אביזרים נלווים	תשעים (90) ימים מתאריך הרכישה המקורי של האביזרים על ידי הקונה המקורי של המוצר.
מוצרי צריכה או אביזרים שתוקנו או הוחלפו	יתרת תקופת האחריות המקורית, או תשעים (90) ימים מהתאריך שהמוצר הוחזר ללקוח, הארוך מבין השניים.

סייגים

בלאי טבעי. תחזוקה, תיקונים והחלפות חלקים תקופתיות כתוצאה מבלאי הנגרם משימוש שוטף המוצר אינם מכוסים על ידי האחריות.

סוללות. רק סוללות שהקיבולת הטעונה במלואה שלהן יורדת מתחת ל-80% מהקיבולת הנקובת שלהן וסוללות שדולפות מכוסות באחריות מוגבלת זו.

פגיעה ושימוש בלתי הולם. פגמים או נזקים שנגרמים כתוצאה מ: (א) תפעול, אחסון או שימוש בלתי הולם, שימוש לרעה, תאונה או הזנחה, כמו למשל נזק פיזי (סדקים, עיוותים וכו') למשטחי המוצר כתוצאה משימוש בלתי הולם; (ב) מגע עם או חשיפה לנוזלים, מים, גשם, לחות קיצונית או זיעה, חול או אבק, חום קיצוני או מזון; (ג) שימוש במוצר או באביזרים לצרכים מסחריים או שימוש במוצר או באביזרים תחת תנאים חריגים או קיצוניים; או (ד) כל פעולה אחרת שאינה באשמת MOTOROLA או ביקונקט טכנולוגיות בע"מ, אינם מכוסים על ידי האחריות.

שימוש במוצרים ואביזרים שאינם מאושרים על ידי מוטורולה. פגמים או נזקים שנגרמים כתוצאה משימוש במוצרים, אביזרים או כל ציוד היקפי אחר שאינם של MOTOROLA או שאינם מאושרים על ידי אינם מכוסים על ידי האחריות.

טיפולים או שינויים בלתי מאושרים. פגמים או נזקים שנגרמים כתוצאה מטיפול, בדיקה, תיקון, התקנה, תחזוקה, שינוי או אלתור על ידי כל אדם שאינו נציג של MOTOROLA, ביקונקט טכנולוגיות בע"מ או אחד ממרכזי השירות המורשים של חברות אלו, אינם מכוסים על ידי האחריות.

מוצרים שעברו שינוי. מוצרים ו/או אבזרים נלווים עם (א) מספרים סידוריים או תוויות תאריך שהוסרו, שונו או נמחקו; (ב) חותמים שבורים המעידים על פירוק בלתי מאושר; (ג) חוסר התאמה במספרים הסידוריים של הלוח; או (ד) מארזים או חלקים שאינם מאושרים על ידי MOTOROLA, אינם מכוסים על ידי האחריות.

שירותי תקשורת. פגמים, נזקים או כשל של המוצרים או האביזרים כתוצאה מכל שירות תקשורת או אות שהמשתמש מנוי אליו או משתמש בו בשילוב עם המוצרים או האביזרים אינם מכוסים על ידי אחריות זו.

כיצד לקבל שירותים במסגרת האחריות ומידע נוסף?

כדי לקבל שירותים או מידע, אנא התקשרו למספר: **08-9418222**

בטלפון זה תקבלו הנחיות כיצד לשלוח את המוצר או האביזרים, באחריותכם ותוך נשיאה בעלויות המשלוח, לאחד ממרכזי התיקון המורשים של ביקונקט טכנולוגיות בע"מ.

השלכת המוצר (סביבתי)

בסיום מחזור החיים של המוצר, חשוב לא להשליכו יחד עם הפסולת הביתית הרגילה. יש למסור מוצר זה לנקודת איסוף המיועדת למיחזור מוצרי חשמל ואלקטרוניקה. הסמל המופיע על המוצר, במדריך למשתמש ו/או על האריזה מסמן זאת.



בחלק מהחומרים המרכיבים את המוצר ניתן לבצע שימוש חוזר אם יועברו לנקודת המיחזור. שימוש חוזר בחלק מהרכיבים או חומרי הגלם המרכיבים מוצר זה מהווה תרומה משמעותית למאמץ השמירה על הסביבה שלנו. למידע נוסף בנוגע לנקודות איסוף באזור מגוריך, אנא פנה לרשויות המקומיות. יש להשליך את מארז הסוללה בצורה ידידותית לסביבה ובהתאם לתקנות המקומיות באזור מגוריך.

ניקוי

יש לנקות את המוניטור לתינוק באמצעות מטלית לחה או מטלית אנטי-סטטית. אסור בהחלט להשתמש בחומרי ניקוי ממיסים או מסירי שומנים.

ניקוי וטיפול

- אין לנקות כל חלק של המוצר באמצעות מדללים או ממיסים וכימיקלים אחרים. הדבר עלול לגרום לנזק בלתי הפיך למוצר אשר אינו מכוסה במסגרת האחריות.
 - יש להרחיק את המוניטור לתינוק מאזורים חמים ולחים ומאור שמש ישיר, ויש לשמור עליו יבש בכל עת.
 - מאמצים רבים הושקעו כדי להבטיח רמה גבוהה של איכות ואמינות במוצר שברשותך. יחד עם זאת, במקרה של תקלה או בעיה אל תנסה לתקן אותה באופן עצמאי ופנה למחלקת שירות הלקוחות לקבלת סיוע.
- חשוב:** יש לנתק את החשמל לפני ניקוי המוניטור.

אם המוצר שברשותכם אינו פועל באופן תקין:

קראו מדריך הפעלה זה בעיון ואח"כ צרו קשר עם שירות הלקוחות בטלפון 08-9418222. פנו לשירות הלקוחות או בקרו באתר שלנו.

תעודת אחריות למוניטור

שם משפחה: _____ שם פרטי: _____

טלפון: _____ נייד: _____

כתובת: _____

דגם: _____ תאריך רכישה: _____

1. תעודה זו ניתנת כאחריות טכנית לפעולתו של המוצר.
2. אחריותנו לפי תעודה זו היא לתקן ואו להחליף, ללא תשלום, בתקופת האחריות כל חלק או חלקים של המוצר אשר יראה לנו פגום, על פי פירוט המסמך הנ"ל.
3. תקופת האחריות היא למשך 12 חודשים מיום הרכישה ותקפה אך ורק בצירוף חשבונית הקנייה ממשווק שהוסמך על ידנו כמשווק מורשה.
4. האחריות הינה לאמור על תקינות המוצר.
5. כוחה של אחריות זו אינו תקף לגבי כל מוצר אשר לפי שיקול דעתנו:
 - א. היה נתון לטיפול או שימוש בלתי נכונים, כגון חיבור המוצר למקור מתח ו/או הספק אשר אינו מיועד למוצר.
 - ב. כל נזק כתוצאה מפעולה לא תקינה של רשת החשמל לרבות נפילות מתח, ברקים וכו'.
 - ג. נזק שנגרם עקב רשלנות או הזנחה וכן נזק כתוצאה משימוש בסוללות שאינן נטענות וכתוצאה מכך מנדלית סוללות בתוך המכשיר וגרימת נזק למעגל החשמלי, זיהומו בחול, אבק, וכל נזל כלשהו.
 - ד. במקרה של תיקון שנעשה ע"י גורם שאינו מוסמך ע"י חברתנו.
 - ה. שבר כלשהו יבטל את האחריות על המוצר באופן מיידי.
6. החלפת המוצר תיעשה רק עד 14 יום מיום רכישת המוצר ובתנאי שהוא מוחזר באריזתו המקורית ושלא נעשה בו שימוש.

האחריות והשירות ניתנים במעבדתנו. יש להביא את המוצר הטעון תיקון לאחת מנקודות השירות הקרובה לביתכם. בדקו באתר החברה www.bconnect.co.il

לתמיכה טלפונית ניתן לפנות למוקד בשעות הפעילות – 08-9418222

חתימה וחותמת החנות:

שם היצרן: Meizhou Guo Wei Electronics Co. LTD ארץ ייצור: סין
ודא כי מתח ההזנה (מתח הרשת) מתאים למתח ההפעלה המצוין על הספק
אין לגעת במתאם המתח בידיים רטובות / אין לחשוף את המכשיר לטפטוף או התזה
אין לפתוח את מכסה הספק בכל מקרה. סכנת מתח גבוה!
הרחק את הספק מטמפרטורות גבוהות
אין לחשוף את הספק לחום גבוה כגון שמש, אש וכיו"ב
יש להקפיד ולתחזק את התקן הניתוק במצב תפעולי מוכן לשימוש
הספק מיועד לשימוש בתוך מבנה בלבד ולא לשימוש חיצוני (סביבה לחה)
במקרה של התחממות יתר של מתאם המתח, יש לנתקו ממתח ההזנה ולפנות למעבדת שירות
לפני השימוש קרא בעיון את הוראות השימוש ושמור אותם לשימוש עתידי



תעודת אחריות למוצרי ביקונקט טכנולוגיות בע"מ

שם משפחה _____ שם פרטי _____
 טלפון _____ כתובת _____
 פירוט הטובין/דגם _____ שנת ייצור _____
 מספר סידורי _____ מקום הרכישה _____
 מספר חשבונותי _____ חותמת וחתימת בית העסק _____

תעודה זו ניתנת כאחריות לתקינותו של המוצר. אחריותנו לפי תעודה זו היא לתקן בתוך 10 (עשרה) ימי עבודה מיום הגעת המוצר למעבדת החברה, כל קלקול שהתגלה במוצר במהלך תקופת האחריות, או להחליף את המוצר או כל חלק ממנו במידה ויידרש, ללא תמורה. במידה ותידרש החלפת חלקים לצורך התיקון, ייעשה שימוש בחלקים חדשים ומקוריים. תקופת האחריות היא למשך 12 חודשים מיום הרכישה, ותקפה אך ורק בצירוף חשבונות הקנייה ממשוק שהוסמך על ידנו כמשוק מורשה. בהיעדר נקודת שירות במרחק של עד 15 ק"מ מהחנות בה בוצעה הרכישה, רשאי הצרכן להביא את המוצר לתיקון בחנות בה נרכש המוצר והתיקון במקרה כאמור יבוצע תוך שבועיים ממועד מסירת המוצר. לאחר ביצוע התיקון ו/או ההחלפה במוצר, יימסר לצרכן אישור בכתב שתפורט בו מהות התיקון ו/או מהות ההחלפה. אנו נהיה רשאים לדרוש תמורה בעד התיקון, במידה והקלקול במוצר נגרם כתוצאה מאחת מהסיבות שלהלן: שימוש בטובין בניגוד להוראות השימוש (לדוגמא: חיבור האוזניות למקר מתח ו/או הספק אשר אינו מיועד לאוזניות); זדון או רשלנות של הצרכן (לדוגמא: נזק שנגרם כתוצאה מניזלת סוללות בתוך המכשיר, זיהומו בחול, אבק, מים או שמן וכדומה, שבר שנגרם לאוזניות או למוצר); במקרה של תיקון שנעשה בטובין בידי מי שלא הורשה לכך מטעמנו. כוח עליון שהתרחש במועד מאוחר ממועד מסירת הטובין לצרכן.

פרט היבואן: **ביקונקט טכנולוגיות בע"מ**, ח.פ. 514849371
 ת.ד. 50 קריית עקרון מרכז ביל"ו IN צומת עקרון (ביל"ו סנטר) טלפון 08-9418222 פקס: 08-9418223
 דואר אלקטרוני: info@bconnect.co.il ניתן להירשם לאחריות גם באתר www.bconnect.co.il
 שירות לקוחות ותמיכה טכנית 08-9403300; נקודת שירות ומעבדה מרכזית 08-9418222



רשימת נקודות שירות:

עיר	שם בית העסק	כתובת	טלפון	הערות
ביל"ו סנטר	מרכז ביל"ו IN	קומת קרקע צמוד ל-KSP	08-9418222	מעבדה ראשית ביקונקט
אשדוד	המרכז לתיקוני חשמל	המסחר 60 (מרכז מסחרי א)	08-8533976	תחנת איסוף
באר שבע	פיקסל - PixCell	קניון עזריאלי הנגב. צומת אלי כהן, שד' רגר 2.	08-8555504	תחנת איסוף
בת ים	רדיו אלקטריק	בלפור 96 פינת יוספטל	03-5515960	תחנת איסוף
חדרה	אוטופון חדרה	צה"ל 34 מתחם מיקס	04-9862222	תחנת איסוף
חיפה	אוטופון תקשורת קרית	ההסתדרות 271	04-8227228	תחנת איסוף
חיפה	גל אלקטרוניקה	יפו 43	04-8516072	תחנת איסוף
טבריה	אלקטרון	הפרחים 9	04-6723091	תחנת איסוף
יבנה	Touch	מתחם קרסו, הנחשול 22	08-9954088	תחנת איסוף
ירושלים	כלל תקשורת	כ"ח 2, מרכז כלל	02-6244110	תחנת איסוף
כפר סבא	רדיו אלקטריק	ויצמן 72	09-7713586	תחנת איסוף
נהריה	י.ש תקשורת	קניון נהריה, ארית 2	04-9001049	תחנת איסוף
עפולה	סגנון וצילי	שד' ארלוזורוב 20	04-6527776	תחנת איסוף
פתח תקווה	רדיו אלקטריק	חובבי ציון 16	03-7261883	תחנת איסוף
קרית שמונה	OMC	המכבים 6	04-6997273	תחנת איסוף
רעננה	סימפון סולר	קלאוזנר 2	09-7724372	תחנת איסוף
תל אביב	רדיו אלקטריק	אלנבי 104	03-5605534	תחנת איסוף

* רשימת נקודות שירות מעודנת ניתן למצוא באתר www.bconnect.co.il